



Представительство
Христианского детского фонда
в Республике Беларусь

**МЕТОДИЧЕСКИЕ
РЕКОМЕНДАЦИИ
ПО
СОЦИАЛЬНОМУ
РАССЛЕДОВАНИЮ**



Минск 2009



Представительство
Христианского детского фонда
в Республике Беларусь

**Методические
рекомендации
по
социальному
расследованию**

*Минск
«Альтиора-Живые краски»
2009*

Составители:

Ананенко М. Г., менеджер проекта Представительства Христианского детского фонда в Республике Беларусь;

Ахметова В. С., директор УО «Чаусский социально-педагогический центр»;

Беланович Н. И., директор УО «Воложинский социально-педагогический центр»;

Борковский А. В., педагог-психолог УО «Сморгонский социально-педагогический центр»;

Карасёва Н. А., специалист по программам защиты детства Представительства Христианского детского фонда в Республике Беларусь;

Миринова И. А., директор Представительства Христианского детского фонда в Республике Беларусь;

Пасюк Г. В., директор УО «Кобринский социально-педагогический центр»;

Самусевич Л. К., главный специалист сектора охраны детства отдела образования Жодинского горисполкома;

Фоменок Г. А., директор УО «Рогачёвский социально-педагогический центр»;

Мисевич О. Б., директор УО «Оршанский социально-педагогический центр»;

Чекун О. А., заместитель директора УО «Сморгонский социально-педагогический центр»;

Чеснович Е. Л., специалист по программам защиты детства Представительства Христианского детского фонда в Республике Беларусь.

Рецензенты:

Руденкова Г.И., начальник отдела социально-педагогической работы и охраны детства Управления социальной и воспитательной работы Министерства образования Республики Беларусь;

Маглыш В.А., кандидат психологических наук, доцент.

В публикации представлены методические рекомендации по организации социального расследования, необходимые специалистам защиты детства для сбора информации и принятия обоснованных решений в ситуациях, когда ребенок был подвержен жестокому обращению и/или неудовлетворению основных жизненных потребностей в семье. В методических рекомендациях раскрыты принципы, условия и методы организации социального расследования; определено ключевое для социальной работы понятие «оценка», выделены ее типы, используемые на протяжении всего периода работы с семьей; предложены формы регистрации полученной в ходе социального расследования информации. Этот материал позволяет выявить имеющиеся риски, представляющие угрозу безопасности ребенка, объективно оценить потребности семьи, ее сильные стороны и имеющиеся ресурсы.

Предлагаемые рекомендации разработаны и апробированы авторским коллективом, в состав которого входили специалисты социально-педагогических центров Республики Беларусь.

Методические рекомендации изданы в рамках проекта Представительства Христианского детского фонда в Республике Беларусь «Развитие услуг, направленных на предупреждение институционализации детей-сирот в местных сообществах».

Предисловие

В современных условиях развития белорусского общества проблемы социальной защищенности ребенка и семьи становятся все более острыми и первоочередными. В связи с этим, в число наиболее актуальных в настоящее время научно-методологических проблем входит проблема создания модели социальной помощи семьям и детям групп риска. Методические материалы «Рекомендации по организации социального расследования» посвящены именно этой проблеме.

Следует сказать, что проблема оказания помощи неблагополучным семьям в Республике Беларусь является практически неразработанной. Существует не более десятка публикаций белорусских авторов, предлагающих современные технологии работы с семьей. Более того, анализ существующей практики работы с неблагополучной семьей в рамках СПЦ, позволяет считать, что в белорусской социальной работе фактически отсутствует научно-обоснованный подход к социальной работе с семьей. Социальная помощь неблагополучной семье зачастую сводится к обвинительным беседам и угрозам отобрать ребенка, если ситуация в семье не нормализуется. Изредка используемые в работе с семьей социальные технологии разрознены, логически между собой не связаны, их выбор не обусловлен теоретическими выкладками и обоснованным конечным результатом.

Методические материалы «Рекомендации по организации социального расследования» по существу являются первыми научно-обоснованными рекомендациями по работе с детьми и неблагополучными семьями в Республике Беларусь.

Особая ценность рассматриваемой работы состоит в том, что в основе методических рекомендаций лежит междисциплинарный подход. Оказание помощи семье и ребенку осуществляется с позиции семейно-ориентированной социальной работы, что дает возможность по-новому взглянуть на проблемы семьи, роль семьи в разрешении собственных проблем, а также использовать ресурсы и потребности семьи и ребенка для восстановления ее нормальной жизнедеятельности. Применение данного подхода в современной социальной практике позволит в большинстве случаев сохранить семью – естественную среду социализации ребенка и, тем самым, прямо и косвенно способствовать предотвращению социального сиротства.

Содержание рекомендаций дает **целостное представление о работе специалистов по работе с неблагополучной семьей в случаях выявления жестокого обращения или неудовлетворения нужд ребенка.**

Подкрепление практических рекомендаций по организации работы с семьей и ребенком теоретическими материалами позволяет специалистам по социальной работе **осмысленно осуществлять свою деятельность.**

Рекомендации включают в себя:

- определение понятия социального расследования;
- цели и принципы проведения социального расследования;
- условия эффективности социального расследования;
- описание субъектов социального расследования;

четкие указания, как действовать специалисту на той или иной стадии социального расследования.

Несомненный интерес практических работников вызовут предлагаемые авторами:

методы оценки безопасности ребенка и риска его оставления в семье;
методы сбора информации о семье;
методы всесторонней оценки положения семьи.

К достоинствам работы следует также отнести хорошо разработанные **формы регистрации полученной в ходе социального расследования информации**, позволяющие:

стандартизировать и формализовать информацию о ребенке и семье;
составить межведомственные планы защиты прав и законных интересов ребенка, в том числе и обеспечения безопасности ребенка;

включить в межведомственные планы защиты прав и законных интересов ребенка направления работы по реабилитации не только ребенка, но и семьи с целью создания условий для возврата ребенка в семью. Рекомендации снабжены глоссарием терминов, обеспечивающим формирование единого понятийного аппарата для специалистов разных ведомств, работающих с детьми, нуждающимися в государственной защите.

Следует также отметить, что рекомендации изложены ясным, доступным языком, хорошо структурированы, имеют понятную логику изложения, что, несомненно, увеличивает ценность работы.

Представленные для экспертной оценки методические материалы «Рекомендации по организации социального расследования» отвечают требованиям, предъявляемым к этому типу работ. Предлагаемые рекомендации являются научно-обоснованными и позволяют вывести социальную работу с неблагополучной семьей в случаях выявления в ней жестокого обращения или неудовлетворения нужд ребенка на качественно новый уровень, отвечающий современным знаниям в области социальной работы с семьей.

Начальник отдела социально-педагогической
работы и охраны детства Управления
социальной и воспитательной работы
Министерства образования
Республики Беларусь

Г. И. Руденкова

Кандидат психологических наук,
доцент кафедры социальной работы
Государственного института управления
и социальных технологий БГУ

В.А. Маглыш

Содержание

1. Введение.....	6
1.1. <i>Определение социального расследования.....</i>	6
1.2. <i>Задачи социального расследования и порядок действий специалистов.....</i>	7
1.3. <i>Условия эффективности проведения социального расследования.....</i>	9
1.4. <i>Принципы проведения расследования.....</i>	9
1.5. <i>Специалисты, проводящие социальное расследование.....</i>	11
2. Инициирование социального расследования.....	12
2.1. <i>Решение о начале социального расследования.....</i>	12
2.2. <i>Обстоятельства, которые необходимо учитывать при инициировании расследования.....</i>	12
2.3. <i>Порядок взаимодействия и ответственность организаций, получивших жалобу.....</i>	13
2.4. <i>Изучение первичной информации.....</i>	14
3. Первичное расследование: оценка безопасности.....	15
4. План обеспечения безопасности.....	16
5. Оценка рисков: определение вероятности будущего вреда.....	17
5.1. <i>Уровни риска.....</i>	18
5.2. <i>Факторы риска.....</i>	19
6. Всесторонняя оценка положения семьи.....	27
7. Общие рекомендации по использованию оценочных форм.....	29
8. Методы сбора информации.....	32
8.1. <i>Беседа с ребенком, предположительно пострадавшим от жестокого обращения и неудовлетворения основных жизненных потребностей.....</i>	32
8.2. <i>Беседа с социальным окружением ребёнка.....</i>	34
8.3. <i>Генограммы, эокарты.....</i>	36
8.4. <i>Осмотр ребенка, предположительно подвергшегося насилию.....</i>	37
8.5. <i>Наблюдение при проведении социального расследования.....</i>	38
9. Подведение итогов социального расследования.....	39
Глоссарий терминов.....	40

ПРИЛОЖЕНИЯ:

Приложение 1. Признаки жестокого обращения и неудовлетворения основных жизненных потребностей ребенка.....	42
Приложение 2. Форма оценки безопасности ребенка.....	43
Приложение 3. План обеспечения безопасности.....	49
Приложение 4. Форма оценки рисков.....	52
Приложение 5. Форма оценки семьи.....	55
Приложение 6. Методы организации собеседования.....	87

Введение

1.1. Определение социального расследования

Социальное расследование - это процесс, в ходе которого специалистами защиты детства осуществляется официальный сбор информации для оценки безопасности ребёнка, оценки рисков повторения жестокого обращения и/или неудовлетворения основных жизненных потребностей ребенка, оценка положения его семьи и определяются пути решения выявленных проблем.

Субъектами социального расследования являются ребенок, предположительно находящийся в опасности, и его родители или лица, их заменяющие.

Предметом социального расследования являются случаи жестокого обращения и неудовлетворения основных жизненных потребностей ребенка.

(Закон о правах ребенка, Закон об основах системы профилактики безнадзорности и правонарушений)

Жестокое обращение (насилие) - это любые действия (или бездействие) в отношении ребенка, в результате чего нарушается его здоровье и благополучие или создаются условия, препятствующие его физическому и психическому развитию, ущемляющими его права и свободы.

Жестокое обращение включает и ситуации, когда родители либо лица, их замещающие, либо другие физические лица совершили в отношении ребенка сексуальные действия, преследующиеся уголовным законодательством.

Различают следующие категории жестокого обращения *(см. Инструкция о порядке выявления несовершеннолетних, нуждающихся в государственной защите)*:

- Физическое
- Сексуальное
- Эмоциональное и психологическое насилие

Физическое насилие – преднамеренное нанесение родителями физических повреждений ребенку, повлекших его смерть, или серьезные, требующие медицинской помощи, нарушения физического или психического здоровья, которые привели к отставанию в развитии; а также - телесные наказания, нанёсшие ущерб физическому или психическому здоровью ребенка.

Сексуальное насилие – вовлечение ребёнка в сексуальные действия с целью получения полового удовлетворения или финансовой выгоды, в том числе сексуальные контакты с ребёнком, проституция, обнажения и другие действия, носящие характер сексуальной эксплуатации. К сексуальному насилию относятся и такие действия, как демонстрация ребёнку половых органов, совместный просмотр порнографических материалов или фотографирование ребёнка в обнажённом виде. Сексуальное насилие имеет место и тогда, когда родители или другие лица, осуществляющие уход за ребёнком, разрешают совершать в отношении ребёнка другим лицам любые действия, которые квалифицируются как сексуальная эксплуатация.

Психическое (эмоциональное) насилие - длительное, постоянное или периодическое психологическое воздействие, приводящее к формированию у ребенка патологических черт характера и/или нарушающее развитие его личности, а также однократное грубое психическое воздействие, вызвавшее у ребенка психическую травму. В качестве патологизирующих эмоциональных воздействий выступают: открытое не-

приятие и критика ребенка, оскорбление и унижение его достоинства, угрозы, проявляющиеся в словесной форме без физического насилия, преднамеренная физическая или социальная изоляция, предъявление ребенку требований, не соответствующих его возрасту и возможностям.

Пример: родители или учителя постоянно говорят ребёнку, что он бездарь и тупица, и, как следствие, ребёнок начинает хуже учиться, боится контрольных и экзаменов, отказывается предпринимать попытки к повышению успеваемости.

Неудовлетворение основных жизненных потребностей ребенка – не предоставление ребёнку адекватного питания, одежды, медицинской помощи или убежища, эмоциональная холодность, игнорирование и отторжение ребенка, либо неосуществление **надзора за ребенком в такой степени, что это ведет к возникновению угрозы здоровью или безопасности ребенка.**

Необеспечение надлежащего надзора имеет место в случаях, когда ребенка оставляют без присмотра, либо на попечение неопытного воспитателя или незнакомых лиц, вследствие чего ребенок подвергается риску физических травм, сексуальной или иной эксплуатации, либо допускает нарушение действующих социальных норм, совершает преступление или вовлекается в злоупотребление алкоголем или наркотиками.

Примечание

В случаях, когда основные жизненные потребности ребенка не удовлетворяются по причине низкого материального достатка семьи, родитель или лицо, его заменяющее, не могут быть признаны виновными. Такая семья нуждается в оказании ей необходимой помощи. Вместе с тем, в некоторых случаях выдвижение официальных обвинений в неудовлетворении основных жизненных потребностей ребенка оправдано, если будет установлено, что лицо, осуществляющее уход за ребенком, располагая необходимыми средствами, тратит их в ущерб потребностям ребенка.

(Признаки жестокого обращения и неудовлетворения основных жизненных потребностей ребенка см. в Приложении 1).

1.2 Задачи социального расследования и порядок действий специалистов

Задачи социального расследования:

- собрать **максимально полную и достоверную** информацию о том, имел ли место факт жестокого обращения и неудовлетворения основных жизненных потребностей ребёнка;
- в случаях, если факт жестокого обращения и неудовлетворения основных жизненных потребностей ребёнка имел место, установить виновное лицо;
- обеспечить меры по защите ребенка;
- оценить ресурсы и потребности семьи и ребенка;
- разработать программы по реабилитации ребенка и его семьи;
- предусмотреть альтернативный план мероприятий, если семья не может или отказывается участвовать в программах по ее реабилитации.

Порядок действий специалистов в рамках социального расследования:

1. Сбор информации о возможном факте жестокого обращения с ребенком, включающий в себя опрос самого ребенка, родителей, в том числе и предполагаемого виновного, братьев, сестер и других лиц, которые могут иметь необходимую информацию.
2. Оценка угрозы жизни и здоровью ребенка на каждом этапе расследования.

3. Разработка плана мероприятий по обеспечению безопасности ребенка и его реализация (предоставление дополнительных услуг на дому, изъятие детей из семьи или изолирование предполагаемого насильника от предполагаемой жертвы и др.).

4. Обеспечение в случае необходимости медицинского и/или психологического обследования и лечения ребенка, подвергнувшегося жестокому обращению.

5. Оценка степени риска жестокого обращения в домашнем окружении, включающая в себя изучение возможности удовлетворения основных нужд и потребностей ребенка его родителями, вероятность повторения фактов жестокого обращения, способность невиновного родителя защитить ребенка. Оценка степени риска включает в себя обязательное посещение семьи на дому.

6. Подача исков в суде в необходимых случаях.

7. Разработку планов помощи несовершеннолетнему (СОП), либо защиты прав и законных интересов несовершеннолетнего (НГЗ), отражающих комплекс мероприятий по реабилитации семьи и ребенка.

8. Мотивация семей к работе со специалистами, вовлеченными в процесс реабилитации.

Логика расследования должна определяться множественными рабочими гипотезами, которые следует доказать или опровергнуть.

Гипотезы – это предположения, которые должны быть проверены специалистом, получившим информацию о случае жестокого обращения с ребенком, в результате чего специалисты могут чётко назвать причины, влекущие за собой неудовлетворение жизненных потребностей ребенка или жестокое обращение с ним, а также назвать ресурсы семьи и её ближайшего окружения.

К примеру, могут использоваться следующие основные гипотезы:

- ребенок подвергался жестокому обращению (физическому, эмоциональному или сексуальному насилию) и неудовлетворению основных жизненных потребностей;

- ребёнок получил травму случайно;

- травмы, полученные ребенком, нанесены умышленно отцом/матерью/другим членом семьи;

- родители не заботятся о ребенке в связи с наличием алкогольной зависимости;

- родители не заботятся о ребенке в связи с наличием у них психического заболевания;

- семья имеет низкий уровень доходов, в связи с чем родители не имеют возможности надлежащим образом удовлетворять основные жизненные потребности ребенка;

- мать не в состоянии удовлетворять потребности ребенка, так как находится в депрессии из-за домашнего насилия со стороны своего мужа;

- основные жизненные потребности ребенка не удовлетворяются по причине функционального острого или хронического заболевания родителя (родителей);

- основные жизненные потребности ребенка не удовлетворяются вследствие недостаточного развития у родителей навыков ухода и воспитания;

- родители подвергают ребенка физическим наказаниям и словесным оскорблениям из-за своих завышенных требований, которые не соответствуют уровню раз-

вития и возможностям ребенка.

Следует отметить, что в результате социального расследования может быть установлено, что верны одновременно несколько гипотез, а также выявлено, что ребенок подвергался жестокому обращению длительное время и много раз. При этом не только физическому насилию (как это было заявлено в первичной информации), но также и психологическому насилию и неудовлетворению основных жизненных потребностей.

1.3 Условия эффективности проведения социального расследования

Необходимые условия обеспечения эффективности процесса социального расследования:

- наличие процедуры, регламентирующей действия специалистов в процессе социального расследования;
- обеспечение системного подхода: сбор доказательств, оценка безопасности ребёнка, оценка рисков и оценка положения семьи;
- наличие соответствующей квалификации специалистов, участвующих в социальном расследовании;
- постоянный мониторинг развития ситуации;
- наличие единой межведомственной базы данных семей и детей, находящихся в СОП либо признанных НГЗ;
- обеспечение координации действий специалистов системы защиты детства, представляющих различные сектора и ведомства;
- документирование процесса социального расследования.

Системный подход к социальному расследованию предполагает, что положение ребенка и семьи будет исследовано всесторонне, с учетом всех факторов, действующих на семью, в их взаимном влиянии. Изучение положения ребенка и семьи включает в себя: сбор достоверной информации, оценку безопасности ребёнка, оценку рисков повторения жестокого обращения, оценку положения семьи. Полученная информация является основой для принятия решения об изъятии (оставлении) ребёнка в семье и определения степени вмешательства специалистов.

Оценка – это одновременно процедура определения потребностей ребёнка и семьи, а также результат этой процедуры. Как процедура оценка включает в себя сбор, анализ, и обобщение информации. Как результат оценка представляет собой обоснованное мнение о положении семьи.

Ресурсы ребёнка и семьи – это источники и предпосылки благополучия ребёнка (семейного благополучия), которые можно использовать при соответствующих условиях.

1.4. Принципы проведения расследования:

- вовлечение членов семьи и значимого окружения ребёнка;
- уважение прав родителей;
- сотрудничество с родителями, заинтересованными службами и организациями;
- сбор полной и точной информации;
- конфиденциальность.

1.4.1 Вовлечение членов семьи и значимого окружения ребёнка

Проблемы, вызывающие жестокое обращение или неудовлетворение основных жизненных потребностей ребёнка, сосредоточены в сфере семейных взаимоотношений и особенностях характера взрослого окружения. Невозможно улучшить положе-

ние ребёнка в семье, не вмешиваясь в систему семейных взаимоотношений и не привлекая членов семьи к сотрудничеству.

Вовлечение членов семьи в работу по социальному расследованию:

- обеспечивает непосредственное участие членов семьи в совместной со специалистами работе;
- делает участие членов семьи в реализации согласованного плана реабилитации более осмысленным и целенаправленным;
- подталкивает членов семьи к тому, чтобы самостоятельно попытаться изменить модели поведения и условия, содействовавшие возникновению риска для ребёнка;
- обеспечивает согласованность усилий, направленных на достижение единых целей;
- способствует формированию доверия между членами семьи и специалистами;
- помогает преодолеть сопротивление родителей.

1.4.2. Уважение прав родителей

Одной из важных обязанностей специалистов по защите детства является создание равновесия между правом ребёнка на заботу и защиту, а также правом родителей на попечение и ответственность за собственного ребенка. У родителей есть право применять широкий спектр разных практик воспитания для обеспечения минимального, достаточного для развития и обучения ребёнка, уровня заботы, в соответствии с культурными ценностями своей семьи, принятыми в семье стандартами и традициями. А у детей есть право, вырасти в собственной семье, если это не представляет угрозу для их жизни и воспитания.

Вмешательство в дела семьи специалистов по защите детства всегда должно быть обусловлено только необходимостью обеспечения безопасности детей. Таким образом, родительские права являются обусловленными, основанными на способности родителей обеспечить минимальный, но достаточный уровень заботы о своём ребёнке. Только уважая права родителей и привлекая их к сотрудничеству, специалист по защите детства может оказать семье поддерживающие и реабилитационные услуги, способные исправить проблемы, ведущие к плохому обращению с детьми.

1.4.3. Сотрудничество

В расследовании обстоятельств жестокого обращения с детьми и неудовлетворения их основных жизненных потребностей задействованы различные службы и организации, входящие в систему защиты детей. Успешность работы во многом зависит от качества их взаимодействия и сотрудничества.

Преимущества сотрудничества:

- Сотрудничество помогает собрать наиболее полный объём информации о ребёнке и его семье.
- Сотрудничество способствует сокращению числа бесед с ребёнком, предположительно ставшим жертвой насилия или неудовлетворения его основных жизненных потребностей, и позволяет сделать процесс социального расследования менее травмирующим для ребёнка.
- Сотрудничество обеспечивает правильную последовательность бесед и других методов сбора информации (иногда важно отложить беседу с ребёнком или его родителями до появления важной информации).
- Сотрудничество повышает эффективность процесса принятия решений.

1.4.4. Сбор информации/планирование расследования

Для того чтобы выдвинуть обоснованное обвинение в жестоком обращении или неудовлетворении основных жизненных потребностей ребенка, необходимо собрать ответы на ниже перечисленные вопросы и подтвердить их вескими доказательствами.

Во-первых, в чем заключалось действие (жестокое обращение) или бездействие (неудовлетворение основных жизненных потребностей) лица, осуществляющего уход за ребенком?

Во-вторых, была ли ребенку нанесена физическая или психическая травма, причинен ли вред его здоровью и развитию?

В-третьих, существуют ли доказательства причинно-следственной связи между действием или бездействием лица, осуществляющего уход за ребенком, и физической/психической травмой или угрозой нанесения физической/психической травмы ребенку, неудовлетворением основных жизненных потребностей?

В-четвертых, была ли травма или угроза нанесения травмы преднамеренной?

Для составления плана социального расследования в каждом отдельном случае специалисту необходимо проанализировать следующее:

- Какую информацию необходимо собрать?
- С кем необходимо провести собеседование и почему?
- Кто должен войти в состав группы, ведущей расследование?
- Какие задачи будут выполнять каждый из членов группы?
- В какой последовательности должны проводиться беседы?
- Как будет обеспечена безопасность ребёнка?
- Где должны проводиться беседы?
- Кто будет принимать участие в беседах?
- Как будет обеспечена безопасность участников расследования?
- Есть ли необходимость учитывать какие-либо культурные особенности?

1.4.5. Конфиденциальность

Конфиденциальность является одним из наиболее важных принципов проведения социального расследования, поскольку каждый из участвующих в социальном расследовании имеет право на неприкосновенность частной жизни.

Для обеспечения конфиденциальности специалист системы защиты детства обязан:

- не предоставлять собеседнику никаких сведений о семье, чтобы не нарушить ее права на неприкосновенность частной жизни;
- не разглашать имя заявителя при контакте с предполагаемым виновником, за исключением случаев, когда лицо, сделавшее заявление, дает разрешение на огласку соответствующей информации;
- не разглашать сведения о семье в беседах с интересующимися лицами, в том числе со своими знакомыми, коллегами по работе и др.

1.5. Специалисты, проводящие социальное расследование

Социальное расследование проводят специалисты СППС учреждений образования, специалисты социально-педагогических учреждений **после необходимого обучения**. К расследованию могут быть привлечены специалисты других организаций системы защиты детства, функции которых в социальном расследовании должны быть четко обозначены в должностных обязанностях либо утверждены решениями местных исполнительных и распорядительных органов.

К примеру, участковые педиатры могут сообщить другим специалистам защиты детства о подозрении на жестокое обращение, дать информацию о состоянии здоровья ребёнка и высказать свой взгляд на то, как родители удовлетворяют медицинские нужды и жизненные потребности ребенка. Психологи могут дать рекомендации по стратегиям опроса детей в соответствии с уровнем их развития, провести оценку состояния детей, дать рекомендации по их реабилитации. Педагоги могут информировать о признаках жестокого обращения, предоставить информацию об особенностях развития и поведения ребенка.

Педагог социальный учреждения образования может провести первичное расследование и оценку безопасности ребенка для того, чтобы принять решение о начале полномасштабного социального расследования.

2. Инициирование социального расследования

2.1. Решение о начале социального расследования

Решение о начале социального расследования должно быть принято после оценки достоверности жалобы (оценки безопасности) и при совокупности всех либо одного из условий:

1. если ребёнок, подвергшийся насилию, не достиг возраста 18 лет на момент подачи жалобы;

2. если лицо, предположительно виновное в жестоком обращении и неудовлетворении основных жизненных потребностей ребёнка, является лицом, ответственным за воспитание ребёнка, и это могут быть:

а) родители или лица, их замещающие;

б) другие лица, несущие формальную или неформальную ответственность за ребёнка: родственники, соседи, братья, сёстры;

в) учителя, воспитатели учреждений образования: ДДУ, детский дом, школа, школа-интернат, приют, ЦКРОиР и т. д.

3. если действия, описанные в жалобе, подпадают под критерии жестокого обращения с детьми и неудовлетворения их основных жизненных потребностей;

4. если действия, описанные в жалобе, происходили на территории региона, где проживает ребенок.

(Кодекс о Браке и Семье, ст. 85. ч. 2; Инструкция Министерства Образования №47 « О порядке выявления несовершеннолетних, нуждающихся в государственной защите»).

2.2. Обстоятельства, которые необходимо учитывать при инициировании расследования

- После проверки достоверности жалобы (оценки безопасности) лицо или организация, сообщившие о случае, должны быть извещены об итогах рассмотрения жалобы и начале расследования.

- Родители должны быть в письменной форме извещены о том, что получена жалоба о ненадлежащем выполнении ими родительских обязанностей, в связи с чем будет организовано социальное расследование.

- Если достоверность жалобы не подтвердилась, лицо, подавшее жалобу, также должно быть извещено об итогах проверки.

- Если в ходе оценки жалобы обнаружилось, что риск угрозы для жизни ребёнка высок, и ребёнок изъят из семьи и помещён в государственное учреждение или под опеку родственников, то родители в самое короткое время должны быть извещены о том, что ребёнок находится под опекой органов защиты детства или у родственников.

- Если при расследовании жалобы установлено, что действия лица, виновного в жестоком обращении, влекут за собой уголовную ответственность, то расследование передаётся органам внутренних дел.

- Если органы защиты детства и правоохранительные органы проводят параллельные расследования по одному и тому же случаю, то им следует согласовать объём раскрываемой информации.

- Если ребенок на время получения жалобы не проживает на территории города (района), вся собранная информация передаётся по месту жительства ребёнка или его родителей для дальнейшей работы.

- Если по итогам первичной оценки поступившей жалобы выяснилось, что ситуация не требует вмешательства в дела семьи со стороны специалистов защиты детства, но семье необходимы услуги других организаций (к примеру, ТЦСОН - выделение адресной, социальной, гуманитарной либо иной помощи), служба, проводившая проверку достоверности жалобы должна переадресовать дело другим организациям.

В свою очередь организация, получившая дело семьи (жалобу) для оказания помощи, должна известить о своих возможностях и намерениях по оказанию помощи органы опеки и попечительства (комиссию по делам несовершеннолетних, специалистов сектора охраны детства). Если помощь не может быть оказана, в сообщении должны быть указаны причины.

(Декрет Президента РБ №18 «О дополнительных мерах по государственной защите детей в неблагополучных семьях», Закон РБ «Об основах системы профилактики безнадзорности и правонарушений несовершеннолетних», статья 2, 6, 10).

2.3. Порядок взаимодействия и ответственность организаций, получивших жалобу

Насилие и другие случаи нарушения прав и законных интересов детей являются разновидностью дел, которые требуют сотрудничества всех заинтересованных ведомств.

Расследование и другие мероприятия по защите детей нужно согласовывать, чтобы обеспечить необходимую помощь и правильно использовать ресурсы каждой организации.

Необходимо определить и утвердить решением местного исполнительного и распорядительного органа порядок действий специалистов защиты детства города (района), в котором прописать степень ответственности, полномочия и обязанности каждой организации, установить уровни доступа к информации (кому какую информацию о положении семьи и ситуации, в которой находится ребёнок, можно передавать).

В городе (районе) должна быть определена служба или организация, в функции которой будет входить получение информации от заинтересованных лиц о выявленных фактах неблагополучия ребёнка. Номер телефона этой службы должен быть известен как организациям, так и населению. В сферу ответственности службы (организации) должно входить следующее:

- **задокументировать** поступление жалобы;
- **передать жалобу** для проверки её достоверности уполномоченным организациям;
- **проследить за тем, чтобы расследование** обоснованных жалоб было **предпринято**.

Исключение составляют случаи: если жалоба поступила в социально-педагогическое учреждение образования, специалисты которой сами имеют полномочия проверить её достоверность и несут ответственность за инициирование социального расследования в случае обоснованной жалобы.

В соответствии с Декретом Президента Республики Беларусь № 18 (часть 2) для расследования случая жестокого обращения или неудовлетворения основных жизненных потребностей ребёнка может быть назначена комиссия из представителей учреждений образования, здравоохранения и внутренних дел.

Если предполагаемым виновником жестокого обращения или неудовлетворения основных жизненных потребностей ребёнка является представитель власти, то в целях обеспечения объективности и предотвращения конфликта интересов, расследование могут провести специалисты органов защиты детства другого города (района) на основании соглашения о сотрудничестве. Если расследование необходимо проводить в отношении семьи специалиста местной организации защиты детства, то во избежание конфликта интересов стоит назначить для расследования специалистов из других организаций.

2.4. Изучение первичной информации

Первичная информация, поступающая в уполномоченную службу (организацию), как правило, не является достаточно полной и точной. Заявители могут быть мало знакомы с ребенком и его семьей, не знают, что интересует специалистов в первую очередь, возможно, не желают раскрывать конфиденциальную информацию, неверно оценивают характер и динамику жестокого обращения с ребенком или в силу разных причин пытаются оговорить родителей. Сотрудники, принимающие информацию, должны знать критерии, свидетельствующие о случаях жестокого обращения и неудовлетворения основных жизненных потребностей, а также уметь «разговорить» заявителя, чтобы он сообщил как можно больше важной информации в ходе первого контакта, который, как правило, ограничивается кратким телефонным разговором.

Для того чтобы получить больше информации, «разговор» с заявителем должен состоять из простых прямых вопросов, позволяющих удостовериться в уместности и точности сведений, на основании которых специалист будет решать, что делать дальше. Эти вопросы обеспечат выявление важнейших, очевидных факторов риска, и задавать их нужно в определенном порядке, чтобы в итоге специалист мог принять предварительное решение о сроках реагирования.

Свидетельством того, что ребенку угрожает опасность, и необходимо незамедлительное вмешательство органов защиты детства, являются утвердительные ответы на следующие вопросы:

- Ребенок получил серьезные травмы?
- Ребенок нуждается в срочной медицинской помощи?
- Ребенок не достиг возраста 7 лет?
- Ребенок является инвалидом или имеет особенности психофизического развития?

- Ребенок стал объектом чрезмерно жестокого или необычного наказания, или насилия?
- Органы защиты детства располагают сведениями о прошлых случаях жестокого обращения с детьми в семье?
- Предполагаемый виновник имеет неограниченный доступ к ребенку?

3. Первичное расследование: оценка безопасности

При первом контакте с семьей специалист должен оценить, насколько ситуация опасна для ребёнка. Эта процедура называется **оценкой безопасности**. Ее цель – определение уровня **непосредственного** риска причинения детям серьезного вреда (речь в данном случае идет о нескольких следующих часах или днях) и незамедлительное принятие защитных мер по обеспечению безопасности детей, если уровень риска окажется высоким.

Оценка безопасности детей в своих семьях требует быстрого и точного выявления особых факторов серьезной опасности. Эти факторы обычно называют **угрозами безопасности**. В этой связи специалистов, проводящих расследование, должно интересовать следующее:

- серьезные случаи жестокого обращения с ребенком, которые имели место в недавнем прошлом или продолжаются в настоящее время;
- ситуации, в которых действие или бездействие родителей можно охарактеризовать как насилие над детьми или неудовлетворение их основных жизненных потребностей;
- неконтролируемое семейное насилие;
- неспособность родителей и родственников ребенка защитить его от серьезного вреда;
- крайне опасные условия жизни и другие обстоятельства, подвергающие ребенка риску причинения ему серьезного вреда.

Выявление любой из этих угроз достаточно для того, чтобы оценить ситуацию как **потенциально опасную**, а вероятность причинения ребенку серьезного вреда в ближайшем будущем как высокую.

При проведении оценки безопасности необходимо обеспечить получение информации от следующих людей:

- ребенок, относительно которого поступила жалоба о жестоком обращении/неудовлетворении основных жизненных потребностей;
- его братья и сестры;
- родители/ опекуны ребенка;
- сожитель родителя/ опекуна;
- дети сожителя, живущие в доме;
- другие дети, живущие в доме;
- другие взрослые (родственники или лица, не состоящие в родственных связях), проживающие в доме и оказывающие помощь в уходе за ребенком и его братьями и сестрами (например, кормление, купание и т.д.).

Получение информации от вышеперечисленных лиц требует **личного контакта** для проведения бесед с ними. При невозможности личной встречи при первом по-

сещении семьи, специалист должен предпринять попытку встречи с отсутствующими членами семьи **в течение 3-4 последующих рабочих дней** (см. раздел «Методы сбора информации»).

Для того чтобы установить, был ли причинен ребенку вред, специалист должен проверить, имеются ли у ребенка физические, эмоциональные и поведенческие признаки жестокого обращения (см. Приложение 1 «Признаки жестокого обращения и неудовлетворения основных жизненных потребностей»). Специалист **обязан увидеть ребенка, побеседовать с ним и осмотреть его на предмет наличия травм, заболеваний и т.п.** Медицинское или психологическое освидетельствование может подтвердить факт причинения ребенку определенных типов вреда (см. раздел «Осмотр ребенка, предположительно подвергшегося насилию»).

Оценка безопасности чаще всего проводится в ходе первоначального расследования, однако ее выводы могут быть в любой момент пересмотрены в силу непредсказуемости всего, что связано с жестоким обращением с детьми. Вследствие этого специалисты должны сохранять бдительность и уметь своевременно распознавать и оценивать угрозы, возникающие в семьях, с которыми они работают.

Формализованная оценка безопасности

В Приложении 2 находится «Форма оценки безопасности» как один из возможных инструментов оценки угроз безопасности. Использование этой формы поможет сделать процесс принятия решений более объективным, систематичным, последовательным и обоснованным.

4. План обеспечения безопасности ребёнка

Выявив ребенка, подверженного высокому риску причинения ему серьезного вреда, необходимо **принять срочные меры, для обеспечения его безопасности**. Например, временно разместить ребёнка у ближайших родственников. **Затем можно приступить к проведению детальной оценки более отдалённых рисков**, потребностей и ресурсов семьи, разработке плана работы по ее реабилитации. (Материал по оценке рисков см. в главе 5)

Меры, направленные на защиту детей, зависят от степени серьезности ситуации, и направлены на обеспечение максимальной защиты ребенка с учётом минимального травмирования его и других членов его семьи.

Возможные варианты действий, направленные на защиту ребёнка:

- оказание интенсивной социальной помощи по месту проживания ребенка (усиленный контроль) без его изъятия из семьи;
- временное удаление из дома лица, виновного в насилии в отношении ребенка;
- привлечение компетентного альтернативного воспитателя (родственники или друзья, живущие рядом) для организации ухода за ребенком по месту его проживания;
- организация ухода за ребенком в детском учреждении в течение дня;
- изъятие ребенка из семьи и временное размещение его в безопасную среду.

Дети должны изыматься из семей только в тех случаях, когда исчерпаны все другие, менее радикальные средства обеспечения их безопасности в семье. Учитыв-

вая, что задача специалистов заключается в том, чтобы защитить ребенка в его собственной семье, необходимо сделать все от нас зависящее, чтобы выполнить эту задачу, прежде чем рассматривать другие возможности размещения ребенка.

В ходе оценки безопасности ребенка сначала необходимо:

- установить, подвержен ли ребенок непосредственному риску причинения ему серьезного вреда;
- выяснить, есть ли возможность защитить ребенка по месту проживания, задействовав возможности семьи или прибегнув к помощи специалистов органов опеки и попечительства;
- удостовериться в том, что изъятие ребенка из семьи является единственным способом обеспечить его безопасность.

Подобная последовательность действий в ходе оценки степени безопасности позволяет принять решение об изъятии ребенка из семьи только после того, как специалист однозначно установил, что ребенок подвержен высокому риску причинения ему вреда, а также рассмотрел и отверг как неприемлемые все способы защиты ребенка по месту проживания. Изъятие ребенка из семьи осуществляется на основании решения комиссии по делам несовершеннолетних (Декрет Президента №18, ч. 2, 3.) или органа опеки и попечительства – (Ст. 85, ч. 2 КОБС) комиссией в составе представителей управления (отдела) образования, органа внутренних дел и при необходимости представителя учреждения здравоохранения рай/горисполкомов, а также иных организаций.

Вмешательство, призванное защитить ребенка в момент рассмотрения первичного обращения в органы защиты детства (независимо от того, предусматривает ли оно оставление ребенка дома или его изъятие из семьи), должно быть изложено в **плане обеспечения безопасности**. Этот план носит краткосрочный характер, а его основной задачей является эффективная защита ребенка до начала реализации более долгосрочных планов социальной реабилитации семьи и/или размещения ребенка вне семьи на постоянной основе.

В *Приложении 3* содержится пример плана обеспечения безопасности, в котором перечисляются:

- выявленные угрозы безопасности;
- конкретные виды деятельности по минимизации этих угроз;
- лица, ответственные за выполнение этих видов деятельности, и их контактная информация.

Эффективный план по обеспечению безопасности должен также содержать информацию о том, каким образом предлагаемый вид деятельности поможет минимизировать угрозу(ы) безопасности, а также информацию о том, как будет осуществляться контроль за исполнением Плана (каким образом, как часто и кем будет осуществляться проверка). План обеспечения безопасности в трехдневный срок должен быть подписан не только специалистом, проводящим расследование, но также и родителями ребенка, вместе с которыми он разрабатывается.

5. Оценка рисков: определение вероятности будущего вреда

После проведения оценки безопасности и независимо от того, были ли найдены угрозы безопасности, необходимо произвести оценку рисков. В отличие от оцен-

ки безопасности, которая определяет уровень *непосредственного* риска причинения детям серьезного вреда (речь в данном случае идет о нескольких следующих часах или днях), **оценка рисков** позволяет определить вероятность причинения серьезного вреда в более отдаленном будущем – на протяжении нескольких следующих недель или месяцев. Результаты этой оценки будут влиять на принятие решения о том, открывать ли дело для полномасштабного расследования и какие принимать меры по обеспечению безопасности ребенка, которые описываются в плане по обеспечению безопасности (см. выше).

5.1. Уровни риска

Степень риска, которому может быть подвержен ребенок, варьируется от низкого до высокого.

(Декрет Президента РБ №18 «О дополнительных мерах по государственной защите детей в неблагополучных семьях», Закон РБ «Об основах системы профилактики безнадзорности и правонарушений несовершеннолетних», КОБС ст. 85, Положение о порядке признания детей, нуждающихся в государственной защите).

Ниже представлены определения различных уровней риска:

- **Высокий риск** (*дети НГЗ*) предполагает, что если органы защиты детства не вмешаются в ситуацию, и ребенок будет оставлен в семье, то *существует высокая вероятность причинения ему серьезного вреда* (вплоть до нанесения необратимых физических повреждений и летального исхода). Конструктивные схемы поведения родителей не сформировались, либо семейные обстоятельства препятствуют их применению.

- **Умеренный риск** (*дети СОП*) предполагает, что, несмотря на присутствие факторов риска, отсутствуют признаки, указывающие на то, что ребенку угрожает непосредственный риск серьезных физических травм или смерти; в семье применяются конструктивные схемы поведения и имеются другие факторы безопасности, которые позволяют контролировать уровень риска. В случае, если ребенок останется в семье, то требуется вмешательство органов защиты детства.

- **Низкий риск** предполагает, что ребенку в семье ничего не угрожает, что вмешательство органов защиты детства с целью его защиты не требуется. Это означает, что в семье активно и последовательно применяются конструктивные схемы поведения, содействующие нормальному воспитанию и развитию детей.

По завершении первоначальной оценки (оценки безопасности) и на основании результатов оценки рисков (вероятность причинения ребенку в будущем серьезного вреда), органы защиты детства могут принять один из трех вариантов решений:

1. **Продолжить работу** с семьей для оказания интенсивных социальных услуг, направленных на минимизацию уровня риска и обеспечение безопасности детей в долгосрочной перспективе – *при наличии угроз безопасности и/или высокого риска причинения вреда в будущем.*

2. **Направить семью в другие организации** (например, в социально-педагогическую и психологическую службу школы, ТЦСОН) для оказания профилактической или консультативной помощи – *при отсутствии угроз безопасности и наличии умеренного или низкого риска причинения вреда.*

3. **Закрыть дело и признать жалобу на жестокое обращение и/или неудовлетворение основных жизненных потребностей неподтвержденной** - *при отсутствии угроз безопасности и наличии низкого риска*

Отнесение семьи к группе высокого риска подразумевает более высокую (но не стопроцентную) вероятность рецидива жестокого обращения. Выявление семей, где ребёнок подвержен высокому риску жестокого обращения или неудовлетворения основных жизненных потребностей, позволяет органам защиты детства сконцентрировать свои усилия на работе с такими семьями, уделяя им сравнительно больше внимания и тем самым предотвратить повторение в них случаев жестокого обращения с детьми. А семьи с более низким уровнем риска для ребёнка, нуждающиеся в оказании профилактических и поддерживающих услуг, можно передать другим организациям и сохранить при этом уверенность в том, что дети, проживающие в таких семьях, не станут в будущем жертвами жестокого обращения.

5.2. Факторы риска

Оценка рисков – это процесс анализа факторов, содействующих жестокому обращению с детьми или снижающих вероятность жестокого обращения либо неудовлетворения основных жизненных потребностей в будущем. В ходе оценки рисков устанавливается, имеются ли в семье ключевые факторы риска и факторы безопасности. Это дает основание спрогнозировать вероятность причинения детям вреда.

Выявив факторы, повышающие уровень риска, и факторы, обеспечивающие безопасность семейной среды, а также, поняв их индивидуальную динамику и взаимодействие, мы можем достоверно оценить уровень риска того, что ребенок станет жертвой насилия или неудовлетворения потребностей.

Учитывая, что жестокое обращение с детьми является результатом сложного взаимодействия множественных факторов, определение уровня риска может быть сопряжено со значительными трудностями.

Формализованная оценка рисков призвана сделать процесс принятия решений более объективным, систематичным, последовательным и обоснованным.

Факторы, которые повышают или понижают риск жестокого обращения с детьми и неудовлетворения их основных жизненных потребностей:

- уязвимость ребенка, связанная с уровнем его развития и особенностями поведения детей (возраст, темперамент, состояние здоровья, уровень физического, умственного, социального развития);
- особенности родителей (готовность родителей признать случай жестокого обращения с ребенком либо неудовлетворения его основных жизненных потребностей и принять меры к защите ребенка; заболевания, влияющие на поведение родителей (алкоголизм, наркозависимость, умственные ограничения, психические заболевания), родительские навыки);
- наличие и количество случаев жалоб/подозрений на наличие жестокого обращения с детьми в семье либо неудовлетворения их основных жизненных потребностей в прошлом (вид насилия, тип травмы);
- характер функционирования семьи (распределение ролей/обязанностей, наличие материальных и финансовых ресурсов и их использование, способы решения членами семьи конфликтных и кризисных ситуаций).

Факторы уязвимости ребенка

Есть несколько факторов, которые делают детей более уязвимыми перед насилием или неудовлетворением основных жизненных потребностей. К ним относятся следующие:

Возраст ребенка

Чем младше ребенок, тем больше он уязвим по отношению к жестокому обращению или неудовлетворению его основных жизненных потребностей.

Дети грудного и младшего возраста более уязвимы как перед насилием, так и перед неудовлетворением основных жизненных потребностей, в силу следующих причин:

- Они не могут защитить себя, убежав, уклонившись от удара, позвав на помощь или рассказав кому-нибудь о жестоком обращении.

- Они полностью зависят от взрослых в плане удовлетворения их основных потребностей. В отсутствие нормального ухода со стороны ответственного взрослого человека они могут умереть.

- Они сильно подвержены физическим травмам и заболеваниям. Кости черепа у них мягкие, опорные мышцы недоразвитые и слабые, скелет и мышечная масса недостаточны для того, чтобы защитить тело от сильной травмы. Кроме того, в силу сравнительно слабого развития иммунной системы, дети грудного возраста больше подвержены инфекционным и другим заболеваниям.

- В этот период быстрого роста и развития дети очень сильно нуждаются в правильном питании, поддержке, заботе, защите и стимулировании со стороны взрослых. Если эти нужды не удовлетворяются, то процесс роста и развития может приостановиться.

Дети более старшего возраста часто находят возможность выйти из ситуации, в которой им грозит насилие или неудовлетворение потребностей, попросить о помощи, защитить себя или самостоятельно удовлетворить, по крайней мере, некоторые из своих потребностей.

Оценка степени уязвимости ребенка должна принимать во внимание не только его возраст, но и уровень развития у него навыков самообслуживания. Ребенок школьного возраста, который страдает от серьезного заболевания или имеет слабо развитые навыки самообслуживания, может быть столь же уязвимым перед жестоким обращением, как и ребенок младшего возраста.

Хронологический возраст ребенка легко устанавливается в процессе наблюдения. Кроме того, можно просто спросить, сколько ребенку лет. Для того чтобы установить возраст, соответствующий уровню развития ребенка, можно организовать наблюдение за ним, определить степень развития его адаптивных способностей, расспросив об этом людей, которые хорошо его знают, и провести стандартизованную оценку уровня развития в отношении ребенка, относительно которого есть основания полагать, что он отстает в развитии.

Личностные особенности и состояние здоровья ребёнка

Необходимо подчеркнуть, что даже если у ребенка есть характеристики, повышающие вероятность того, что он станет жертвой жестокого обращения, это вовсе не означает, что он каким-то образом в этом «виноват»!

- Некоторые дети демонстрируют конституционную склонность к более непредсказуемому и деструктивному поведению. Они могут много плакать, легко расстраиваться, быть требовательными, настойчивыми, недовольными, излишне активными, недостаточно реагировать на заботу со стороны родителей. Учитывая, что они требуют постоянного внимания и часто ставят родителей в затруднительное положение, они подвержены более высокому риску жестокого обращения.

Заболевания, которым подвержен ребёнок

• Дети, которые страдают хроническими заболеваниями, в том числе такими, как умственные ограничения или эмоциональные расстройства, имеют физические недостатки или отстают в развитии, подвержены более высокому риску жестокого обращения.

• Высокому риску подвержены и недоношенные дети. Они часто болеют и постоянно требуют родительского внимания.

Для того чтобы собрать информацию по этому переменному фактору, можно организовать прямое наблюдение за ребенком в различных ситуациях, а также расспросить родителей о поведении и потребностях ребенка и о том, как они все это воспринимают.

Особенности родителей

Существует три фактора, которые отражают особенности поведения родителей и играют важную роль в оценке уровня риска насилия над детьми и неудовлетворения их потребностей:

1) готовность родителей признать случай жестокого обращения или неудовлетворения основных жизненных потребностей ребенка и принять меры к его защите;

2) заболевания, влияющие на поведение родителей;

3) родительские навыки.

Далее каждый из этих факторов рассматривается более подробно.

Признание случая жестокого обращения с ребенком или неудовлетворения его основных жизненных потребностей; стремление защитить ребенка

Родители по-разному реагируют на обвинения в жестоком обращении с детьми или неудовлетворении их основных жизненных потребностей. Одни признают существование проблемы, готовы при содействии специалиста обсудить причины, которые привели к ее возникновению. Другие отрицают существование проблемы, и рассчитывать на то, что они защитят ребенка, нельзя.

Степень готовности родителя вмешаться в ситуацию в интересах ребенка и устранить условия, приведшие к жестокому обращению с ним и неудовлетворению основных жизненных потребностей, является важнейшим фактором оценки уровня риска.

Присутствие ответственного родителя или другого воспитателя, который может повлиять на изменение опасной ситуации, значительно сократит уровень риска, даже если речь идет о возможности серьезного насилия над ребенком или неудовлетворения его жизненных потребностей. Например, ребенок может остаться в семье, где условия его проживания не соответствуют минимальным стандартам, если под постоянным контролем со стороны сотрудников органов защиты детства мать в кратчайшие сроки определит его в детский сад, согласится принять услуги по улучшению жизнедеятельности семьи, начнет посещать занятия психолога, занятия по программе обучения родительским навыкам. Аналогичным образом, ребенок может остаться под опекой матери с умственными ограничениями, если проживающая по соседству бабушка согласится присматривать за ним и следить за тем, как ее дочь справляется с выполнением своих родительских обязанностей.

Ребенок подвержен меньшему риску, если у родителей отмечаются следующие конструктивные схемы поведения:

• Вербальные и эмоциональные реакции родителя указывают на то, что он

переживает из-за полученной ребенком травмы и чувствует свою вину и ответственность за жестокое обращение с ним.

- Родитель демонстрирует искреннее сочувствие ребенку и выражает желание не причинять ему вреда.

- Родитель проявляет готовность сотрудничать со специалистом и принять от него помощь с целью не допустить повторения случаев жестокого обращения с ребенком, неудовлетворения его основных жизненных потребностей.

- Родитель допускает жестокое обращение с ребенком только в ситуациях, когда он находится под воздействием сильного стресса, а в отсутствие такого стресса нормально справляется со своими родительскими обязанностями и проявляет эмпатию к ребенку.

- Второй родитель, не виновный в жестокое обращение с ребенком, эффективно осуществляет действия, направленные на защиту ребенка.

Заболевания, оказывающие влияние на поведение родителей

Если родитель страдает от физического или психического заболевания, которое снижает его способность обеспечивать нормальный уход за ребенком, уровень риска возрастает. Речь идет о заболеваниях, которые в значительной степени ограничивают свободу передвижения родителей, угнетают их способность к принятию обоснованных решений или рациональному мышлению, делают невозможным усвоение ими базовых родительских навыков или становятся причиной непредсказуемого, иррационального, импульсивного или другого деструктивного поведения.

В качестве примеров можно привести психические заболевания (при отсутствии необходимого лечения), клиническую депрессию, умственную отсталость, злоупотребление алкоголем или наркотиками, поведенческие проблемы, физические заболевания, которые приняли хронический характер или привели к возникновению инвалидности, а также эмоциональные проблемы и расстройства личности.

По статистике родители, которые в детстве были жертвами жестокого обращения, чаще допускают жестокое обращение по отношению к своим собственным детям. В таких случаях, однако, не следует торопиться с выводами – многие такие родители никогда не причиняют детям вреда.

Среди конструктивных моделей поведения родителей, которые можно квалифицировать как сильные стороны, можно отметить следующие:

- Родители признают, что их заболевание (поведение) оказывает негативное воздействие на качество ухода за ребенком;

- Родители обращаются за медицинской помощью и выполняют указания врача;

- Родители принимают от других людей помощь в выполнении своих родительских обязанностей, которые они не в состоянии выполнять самостоятельно;

- Другой родитель или член семьи готов взять на себя основную ответственность за выполнение большей части непосредственных родительских обязанностей.

Родительские навыки

- Способность родителей применять конструктивные методы воспитания, соответствующие возрасту ребенка, напрямую влияет на уровень риска, которому он подвержен. Родители, использующие неправильные методы воспитания, могут навредить своим детям – независимо от того, какие цели они преследуют. Например, можно выгнать ребенка из-за стола за то, что он бросался едой, но нельзя на длительное время лишать ребенка еды.

Существует ряд характеристик, которые можно рассматривать как сильные стороны семьи, даже если усилия родителей, направленные на воспитание детей, неэффективны или не соответствуют уровню их развития. К ним относятся следующие: родители выражают желание правильно истолковывать сигналы, посылаемые детьми, и реагировать на них соответствующим образом; родители искренне заинтересованы в том, чтобы их дети росли здоровыми и счастливыми; родители демонстрируют позитивную привязанность к своим детям. Такие родители могут извлечь немалую выгоду из посещения курсов обучения родительским навыкам или из социальных услуг, оказываемых по месту жительства. Это позволит им повысить качество ухода за своими детьми, тем самым, снизив уровень риска.

Поведение родителей, связанное со случаями насилия

Одни и те же поступки родителей могут с большей или меньшей вероятностью привести к причинению ребенку вреда в зависимости от обстоятельств, при которых имел место случай жестокого обращения с ребенком. Приведем в качестве примера телесное наказание:

- 10-летний ребенок, которого один раз выпороли ремнем за то, что он вернулся домой через три часа после наступления темноты, причем сделали это любящие родители, чьи индивидуальные ценности и культурные установки поощряют применение телесных наказаний: низкий риск.

- 10-летний ребенок, который получил такую же порку за то, что он пролил стакан молока, или которого подвергают такому наказанию чаще, чем остальных детей в семье: умеренный риск.

- 10-летний ребенок, которого периодически подвергают порке вне всякой связи с его поведением: высокий риск.

В этом примере важно обратить внимание на причины, по которым родители решили наказать ребенка, и на обстоятельства, при которых его наказывали. Например, если родители, действуя в соответствии со своими семейными культурными установками, прибегают к телесному наказанию как к законному и необходимому средству защиты своего ребенка от грозящих ему опасностей, такой ребенок подвержен меньшему риску. Ребенок, которого родители регулярно подвергают телесным наказаниям, стремясь при этом удовлетворить свои собственные эмоциональные потребности, потребность в самоутверждении или избавиться от чувства гнева, подвержен более высокому риску.

С другой стороны, если наказание достаточно сурово, чтобы привести к нанесению серьезных травм или даже необратимых увечий, то независимо от намерений родителей ребенка следует считать подверженным высокому риску.

Роль эмоционального вреда в определении уровня риска

Ребенок, живущий в строгой, но заботливой семье, где родители допускают телесные наказания, которые оставляют на теле ребенка синяки, меньше подвержен риску причинения ему эмоционального вреда, чем ребенок, чьи родители столь же часто прибегают к телесным наказаниям, но делают это без каких-либо очевидных причин, а в остальное время принижают или игнорируют ребенка.

Аналогичным образом, ребенок, живущий с матерью, которая имеет умственные ограничения и не в состоянии обеспечить его безопасность, но часто с ним играет, уделяет ему внимание и при этом открыто проявляет положительные эмоции, меньше подвержен риску причинения ему эмоционального вреда, чем ребенок, чья

мать попросту игнорирует его большую часть времени.

Предыдущие сообщения о случаях жестокого обращения с детьми

Насилие над детьми и неудовлетворение их потребностей иногда принимают хронический характер. В отсутствие вмешательства со стороны органов защиты детства, случаи насилия над детьми со временем учащаются и становятся более серьезными. Если в адрес органов защиты детства неоднократно поступали сигналы о возможном жестоком обращении с ребенком в той или иной семье, это также может свидетельствовать о существовании проблемы, даже если по результатам проведенных проверок эти сигналы не подтвердились.

Информацию по этому фактору можно получить, проверив учетные документы органов защиты детства и правоохранительных органов. Если семья уже попадала в поле зрения органов защиты детства, необходимо ознакомиться с материалами соответствующего дела.

Травмы, ранее нанесенные ребенку

Наличие данных о том, что в прошлом ребенок был жертвой насилия или неудовлетворения основных жизненных потребностей, практически всегда говорит о том, что в будущем возможны рецидивы этих явлений. В этом случае важно рассмотреть местоположение и тип ранее нанесенных травм, а также периодичность их нанесения.

Местоположение травмы

Любые удары по голове, груди или животу сопряжены с высоким риском нанесения серьезной травмы. Черепно-мозговые травмы и травмы внутренних органов могут привести к смерти или хроническому заболеванию. Небольшие или умеренно большие гематомы на ягодицах и бедрах при отсутствии других травм могут свидетельствовать о том, что уровень риска несколько ниже. И естественно, следы сильных повреждений на любой части тела говорят о высоком уровне риска.

Тип травмы

Информация о типе травмы может оказаться весьма полезной в целях принятия решения об уровне риска, которому подвержен ребенок. Более серьезные травмы и травмы, сопряженные с риском для жизни: ожоги от погружения в горячую жидкость, гематомы, возникшие в результате нанесения ударов кулаками в область живота, сухие контактные ожоги и травмы, нанесенные колющими и режущими инструментами в виде наказания, могут свидетельствовать об эмоциональной неустойчивости и нерациональности поведения воспитателя, что указывает на высокий уровень риска. Напротив, несмотря на то, что следы от удара ремнем или ссадины на ягодицах и ногах указывают на применение без всякой на то необходимости избыточной силы, эти травмы менее опасны для жизни и здоровья ребенка.

Периодичность нанесения травм

Единичный случай жестокого обращения с ребенком в семье, которая в целом является вполне функциональной, свидетельствует о том, что она переживает острый стресс. Риск повторного причинения детям вреда в таких семьях ниже, чем в семьях, где дети в прошлом часто становились жертвами насилия или неудовлетворения потребностей. Наличие локализованных гематом, указывающих на единичный эпизод применения избыточной физической силы в процессе наказания ребенка, сопряжено с более низким риском, чем наличие множественных гематом, находящихся на разных этапах заживления, или множественных ссадин и шрамов на разных частях тела.

Единый перелом, ставший результатом изолированного эпизода применения избыточной силы, может свидетельствовать о наличии умеренного риска, в то время как наличие рентгеновских снимков множественных переломов, в том числе переломов, находящихся на разных этапах заживления, свидетельствует о наличии высокого риска.

Реакция родителей на конкретный случай насилия может указывать на возможное наличие у них сильных сторон. Например, родители, которые стараются как можно быстрее отвезти травмированного ребенка к врачу, полностью осознают серьезность травмы и сложившейся ситуации и признают свою ответственность за причинение ребенку вреда, реагируют на сложившуюся ситуацию конструктивно. Скорее всего, таким родителям можно помочь оценить обстоятельства, приведшие к насилию над ребенком, и совместно разработать план действий по предотвращению таких случаев в будущем. Напротив, если родители, откладывая визит к врачу, пытаются умалить серьезность травмы и отрицают свою ответственность за причинение ребенку вреда, то риск того, что их ребенок в будущем вновь станет жертвой жестокого обращения, весьма высок.

Доступ виновника к ребенку

Если есть возможность защитить ребенка от взрослого, виновного в насилии в отношении ребенка или в неудовлетворении его основных жизненных потребностей, уровень риска, которому подвержен ребенок, снижается. Если виновник может вновь допустить насилие в отношении ребенка и имеет неограниченный доступ к нему, уровень риска остается высоким.

Специалистам, расследующим жестокое обращение с ребенком, следует обратить внимание на следующие факторы:

1) Степень близости или родства между виновником и ребенком – родители, как правило, имеют большую свободу доступа к ребенку, чем его дальние родственники или соседи.

2) Физическое местоположение виновника по отношению к ребенку – находится ли виновник в том же доме, в том же городе, в том же районе, в той же области?

3) Способность виновника получить физический доступ к ребенку – существует ли вероятность того, что виновник проникнет в дом с применением силы? Существует ли вероятность того, что виновник похитит ребенка из дома родственников? Пойдет ли виновник в школу, чтобы повидаться с ребенком?

4) Степень готовности и способности других членов семьи контролировать доступ виновника к ребенку – готовы ли супруг(а), родители, другие дети виновника помешать ему встретиться с ребенком? Обладают ли эти люди достаточной физической силой, чтобы защитить ребенка, если возникнет такая необходимость? Склонен ли виновник к неконтролируемым вспышкам насилия?

Можно навести справки в правоохранительных органах, чтобы узнать, привлекался ли виновник к административной или уголовной ответственности, и имеются ли свидетельства того, что в прошлом он допускал насилие в отношении других людей.

Восприимчивость семьи к кризисам

Степень, в которой семья подвержена кризисам, определяется тремя факторами:

1. уровнем стресса, переживаемым семьей;

2. восприятием стрессовой ситуации родителями;
3. наличием у семьи возможности обратиться за помощью с целью разрешения стрессовой ситуации.

1. Стрессовые и кризисные ситуации значительно повышают уровень риска, которому подвержен ребенок. Большинство родителей не допускают насилия над своими детьми или неудовлетворения их основных жизненных потребностей, даже находясь под воздействием сильного стресса, однако вероятность такого развития событий повышается, когда речь идет о родителях, склонных к таким проявлениям. К важнейшим стресс-факторам относятся значительные жизненные перемены, такие как развод, смерть, разрыв отношений между супругами, изменение состава семьи, потеря работы, тюремное заключение, болезнь или инвалидность. Несколько незначительных и не связанных между собой стресс-факторов могут иметь кумулятивный (возрастающий, усиливающийся) эффект, в результате чего внешне небольшое событие может ввергнуть семью в кризис.

2. Жизнь в условиях, когда членам семьи приходится бороться за выживание, всегда сопряжена с серьезным стрессом. Люди, страдающие от бедности, обычно находятся в состоянии постоянного стресса и, следовательно, становятся более уязвимыми перед кризисами.

3. Для семей, переживающих стресс, одним из важнейших факторов безопасности является возможность обратиться за помощью к другим. Чем скорее удастся устранить стрессовую ситуацию или взять ее под контроль, тем ниже вероятность того, что она разовьется в полномасштабный кризис. Напротив, отсутствие возможности получить конкретную помощь и ресурсы от конкретных других людей, изоляция семьи и ее неспособность или неготовность воспользоваться имеющимися в ее распоряжении ресурсами повышают риск возникновения кризиса.

Наличие в семьях, живущих в условиях сильного стресса, конструктивных адаптивных навыков (даже если они существуют лишь в зачаточной форме) представляет собой важное положительное качество. Такие семьи чаще обращаются за помощью; эффективно используют все имеющиеся в их распоряжении ресурсы, какими бы ограниченными они ни были; по мере возможности избегают стрессовых ситуаций; используют различные методы разрешения проблемных ситуаций; и проявляют готовность применить новые решения сложных проблем. Специалисты могут оказывать семьям помощь в расширении их возможностей адаптации к сложным жизненным условиям и разрешения проблемных ситуаций, сокращая тем самым уровень стресса.

Информацию по этому фактору можно получить в ходе бесед с родителями. Это позволит установить их эмоциональное «самочувствие», проблемы, с которыми им приходится сталкиваться в своей повседневной жизни, используемые ими методы решения этих проблем и ресурсы, к которым они прибегают в этих целях, а также уровень их готовности принять помощь, предлагаемую специалистом. Анализ истории семьи может помочь узнать, как она в прошлом справлялась со стрессовыми ситуациями.

Формализованная оценка рисков

В Приложении 4 находится «Форма оценки рисков» как один из возможных инструментов оценки степени риска, который позволит определить вероятность причинения серьезного вреда в более отдаленном будущем.

6. Всесторонняя оценка положения семьи

После проведения оценки рисков для семей, определенных в группу высокого риска, проводится всесторонняя оценка положения семьи. Этот вид оценки является основой для принятия решения о том, какие услуги по реабилитации семьи необходимо оказать семье. Эти услуги описываются в плане помощи несовершеннолетнему (СОП), либо плане защиты прав и законных интересов несовершеннолетнего (НГЗ).

Всесторонняя оценка положения дел в семье - процесс комплексного анализа положения семьи, её окружения и отношений между её членами, изменений положения семьи в процессе социальной работы и документирования полученных результатов.

Цели всесторонней оценки:

- Сбор и анализ информации о семейной динамике и средовых факторах, повышающих вероятность жестокого обращения и неудовлетворения основных жизненных потребностей детей;
- Сбор и анализ информации о сильных сторонах семьи и имеющихся ресурсах, позволяющих улучшить уровень функциональности семьи;
- Формулирование конкретных целей и задач работы специалистов в данной семье;
- Выявление услуг, наилучшим образом отвечающих потребностям ребёнка и его семьи;
- Обобщение информации и разработка конкретного плана реабилитации данной семьи и плана помощи несовершеннолетнему (СОП), либо плана защиты прав и законных интересов несовершеннолетнего (НГЗ) по восстановлению семьи для ребёнка

Насилие над детьми и неудовлетворение их основных жизненных потребностей обычно являются симптомами личных, семейных, средовых или общественных проблем. Одни и те же «симптомы» могут потребовать различных способов разрешения. Если не разобраться, как взаимодействуют факторы, способствующие возникновению социально опасного положения для семьи и ребенка, работа по составлению планов обеспечения безопасности, а также других планов и проведения вмешательств может не принести желаемого результата. Соответственно, точная всесторонняя оценка положения дел в семье является краеугольным камнем этой работы.

Например, очень опасно прописывать лечение от хронического кашля (который является всего лишь симптомом), если неизвестно, почему человек кашляет. Если он кашляет потому, что болен бактериальной пневмонией, ему нужны антибиотики. Если он кашляет потому, что много курит, то антибиотики ему не помогут - ему нужно просто бросить курить.

Всесторонняя оценка семьи выявляет реальные причины жестокого обращения с детьми и неудовлетворения их основных жизненных потребностей, и тем самым позволяет найти оптимальное решение проблемы, которое логично вытекает из результатов всесторонней оценки. Кроме того, такое решение позволит индивидуально подойти к удовлетворению потребностей семьи или устранению стоящих перед нею

проблем на основе сильных сторон семьи, что существенно повысит шансы на успех выведения семьи и ребенка из социально опасного положения.

Всесторонняя оценка семьи требует настойчивости. Опытный специалист должен спрашивать **себя** «Почему?» до тех пор, пока у него не появится ответ, полностью соответствующий результатам его наблюдений или тому, что он уже знает.

Например, если специалист видит, что трое детей необычно малы для своего возраста и выглядят нездоровыми, он, скорее всего, задаст себе вопрос: «Почему они не растут?» В поисках ответа на этот вопрос он, скорее всего, узнает, что дети плохо питаются. Тогда он опять спросит: «Почему?» и, возможно, придет к выводу, что мать их не кормит. Опять вопрос: «Почему?» Вариантов ответа может быть несколько: мать не знает, как это делать; у нее нет денег; она занята только своей личной жизнью и просто забывает покормить детей; она имеет умственные ограничения и не понимает, что должна кормить детей; она страдает психическим заболеванием и потеряла связь с реальностью; она является членом религиозной организации, в которой голодание считается способом искупить свои грехи; она постоянно находится под воздействием алкоголя; она очень импульсивный человек и тратит все деньги на развлечения... Найдя ответ на последнее «Почему?», специалист установит первоначальную причину слабого развития детей.

Оценка семьи всегда проводится совместными усилиями специалистов системы защиты детства и членов семьи. Этот подход к оценке позволяет членам семьи лучше осмыслить сложившееся положение, а специалисту – понять ценности, потребности, сильные стороны, проблемы и личные цели, причем так, как они воспринимаются членами семьи. Члены семьи могут многое рассказать о своей жизни, но они часто даже не подозревают, что «лежащие на поверхности» проблемы, а именно насилие над детьми и неудовлетворение их основных жизненных потребностей, возникают, помимо прочего, под воздействием межличностных, социальных и средовых факторов, а также под влиянием их собственных ощущений, потребностей и чувств. Поэтому если специалист поможет семье правильно сформулировать проблемы, это повысит вероятность нахождения правильного решения. Точно так же под грузом стрессов и проблем многие семьи просто не задумываются о том, что у них есть еще и сильные стороны. Узнав о существовании этих ценных личностных и межличностных ресурсов, члены семьи могут активно использовать их. Если оценка проводится совместными усилиями, семья получает достаточно информации для того, чтобы найти решение стоящей перед ней проблемы и реализовать его, используя свои навыки и сильные стороны.

Социальные услуги и вмешательства, направленные на удовлетворение потребностей семьи, в отведенные на это сроки, описываются в плане защиты прав и законных интересов несовершеннолетних. В этом плане определяются цели, задачи и основные направления работы с семьей. Оценка положения дел в семье позволяет ориентировать запланированные в плане действия на минимизацию или устранение выявленных факторов риска, усиление защитных способностей членов семьи в удовлетворении основных жизненных потребностей ребенка, в обеспечении его безопасности в долгосрочной перспективе.

Формализованная оценка положения семьи

В Приложении 5 находится Форма оценки семьи, которая может стать хорошим инструментом при проведении данной работы.

Использование структурированных форм оценки положения дел в семье позволяет обеспечить не только последовательность применения основных критериев оценки, но и провести углубленный анализ факторов, имеющих непосредственное отношение к безопасности детей, и которые должны в обязательном порядке учитываться в ходе оценки положения дел в семье. Для каждого фактора представлено его полное описание и приведены его поведенческие показатели. Отдельно упоминаются ситуации, когда любая из соответствующих схем поведения может быть квалифицирована как фактор риска или как сильная сторона. Форма позволяет планировать совместную работу и необходимые вмешательства, учитывая выявленные проблемные области семьи.

7. Общие рекомендации по использованию оценочных форм

Проведение оценки – это процесс тщательного сбора и анализа фактов посредством проведения встреч, бесед, наблюдений. Заполнение же формы является скорее кульминацией процесса оценки и помогает организовать и упорядочить сбор информации.

Например, специалист встречается с семьей и просит их рассказать своими словами о том, что происходит в семье. Он может попросить их рассказать о том, что у них получается хорошо, а где они испытывают трудности. Затем, используя форму оценки, специалист может рассортировать полученную информацию по соответствующим разделам и категориям. В результате можно заметить, какие позиции в форме остались незаполненными. Именно эти аспекты будут интересовать специалиста во время последующих встреч с семьей. Он может продумать заранее вопросы для того, чтобы получить именно ту информацию, которой ему не хватает, заполнить пробелы в форме оценки и сэкономить время и силы.

Оценка безопасности показывает только текущую ситуацию и не позволяет предсказать, как будет развиваться ситуация в будущем.

Для рассмотрения различий между оценкой безопасности, оценкой рисков и углубленной оценкой семьи используем пример о фактах злоупотребления алкоголем и наркотиками со стороны родителей, который часто ассоциируется с жестоким обращением с детьми и считается одним из основных факторов риска повторения жестокого обращения в будущем.

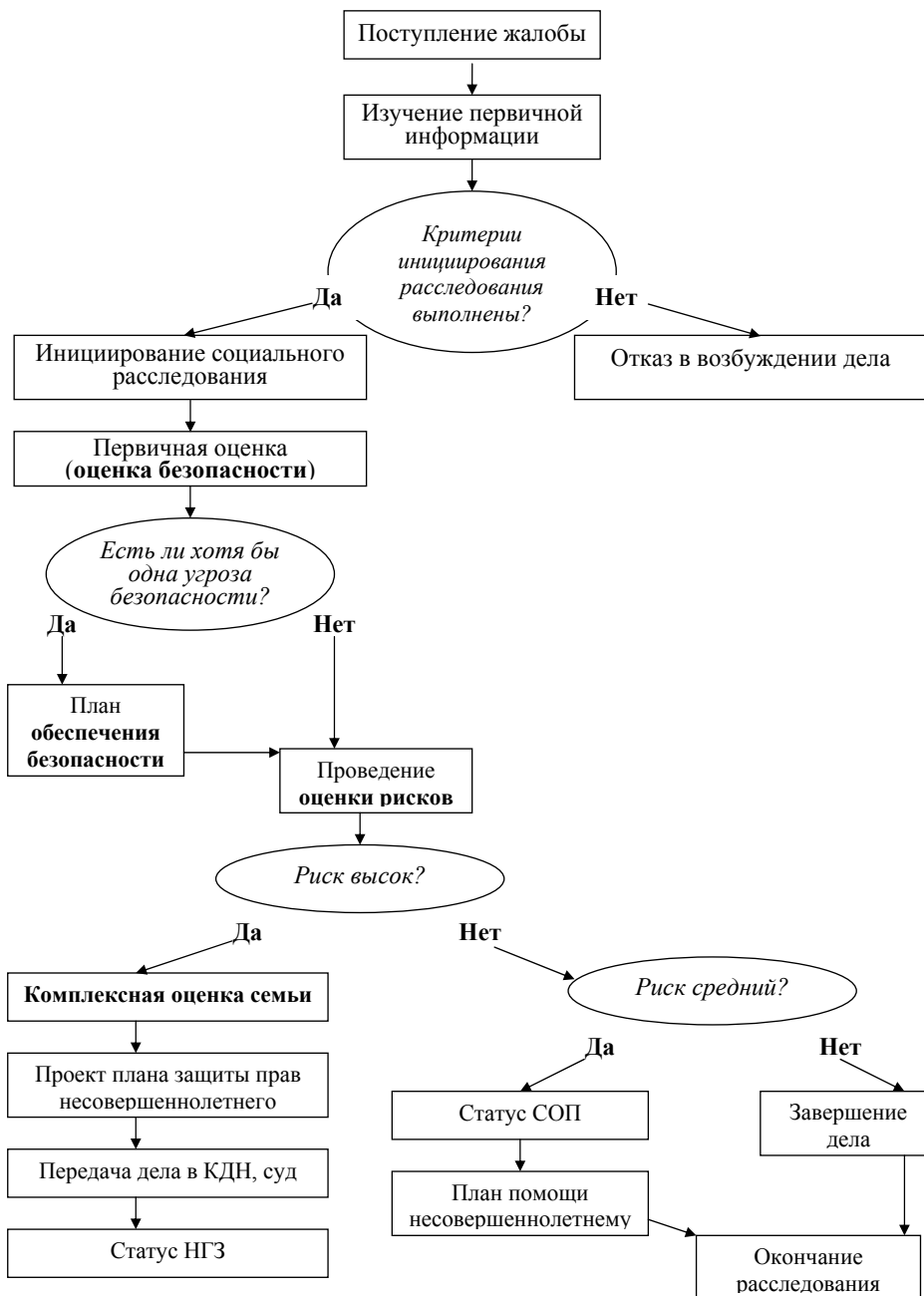
Злоупотребление алкоголем и наркотиками следует квалифицировать как угрозу безопасности при оценке безопасности, если родитель физически или психологически недоступен или неспособен удовлетворять базовые потребности ребенка; если мыслительные способности родителя значительно ослаблены; если, находясь под воздействием алкоголя и наркотиков, родитель ведет себя непредсказуемо, иррационально или агрессивно, ставя детей в потенциально опасные ситуации; или если злоупотребление алкоголем и наркотиками иным образом ведет к возникновению опасной (в физическом или социальном плане) среды. На этом этапе работы с семьей вмешательства не преследуют своей целью добиться долгосрочных перемен. В нашем примере специалист должен пытаться смягчить негативное *воздействие* злоупотребления алкоголем и наркотиками на степень безопасности детей, а не изменить поведение родителя или повлиять на его пагубное пристрастие.

Формализованная оценка рисков проводится с целью как можно точнее определить вероятность причинения ребенку серьезного вреда в результате жестокого обращения с ним в будущем, независимо от того, подвергается ли ребенок риску причинения ему вреда в настоящее время. Поскольку злоупотребление алкоголем и наркотиками тесно коррелирует с частотой рецидивов насилия над детьми и неудовлетворения их основных жизненных потребностей, этот фактор включен в качестве одного из критериев в большинство моделей такой оценки. В этом случае специалист должен установить факт наличия и определить степень серьезности проблемы злоупотребления алкоголем и наркотиками, не обязательно стремясь при этом понять ее коренные причины и факторы, обеспечивающие ее возникновение.

Формализованная оценка положения семьи. Выявления проблемы злоупотребления алкоголем и наркотиками со стороны родителей и определение степени ее воздействия на семейную динамику в ходе оценки безопасности и оценки рисков недостаточны в целях планирования последующей совместной работы с семьей. В этом контексте разработка плана реабилитации и выбор наиболее эффективных вмешательств требуют, чтобы специалист провел углубленную оценку семьи, тщательнейшим образом исследовал и понял семейную и средовую динамику, которая ведет к возникновению и воспроизводству проблемы злоупотребления алкоголем и наркотиками. Содержание работы с родителями, злоупотребляющими алкоголем и наркотиками, может сильно варьироваться в зависимости от обстоятельств. Например, родитель, который принимает наркотики, чтобы избавиться от чувства тревоги и депрессии, и родитель, который является привычным наркопотребителем, или для которого торговля наркотиками является основным источником дохода, будут нуждаться в совершенно разных услугах. По-разному нужно работать и с родителем, который злоупотребляет наркотиками на фоне посттравматического стрессового расстройства, и с матерью подросткового возраста, которая принимает наркотики, чтобы получить признание со стороны сверстников. Поскольку целью работы с семьей являются долгосрочные перемены, объем и уровень детализации сведений, собранных в ходе комплексной оценки положения дел в семье, значительно выше, чем в случае оценки степени безопасности или оценки рисков.

Ниже изображена схема «Использование результатов оценок при принятии решений в социальном расследовании», которая поможет ориентироваться специалистам при определении порядка деятельности в ходе социального расследования.

Использование результатов оценок при принятии решений в социальном расследовании



8. Методы сбора информации

Основными методами сбора информации в ходе социального расследования являются:

- беседа (интервью) с ребенком;
- беседа с людьми, имеющими отношение к ребенку;
- генограммы, эокарты;
- медицинское обследование ребенка, если имеются видимые признаки жестокого обращения и/или неудовлетворения основных жизненных потребностей;
- наблюдение.

Беседа – это личная встреча с людьми, которые могут иметь информацию о семье, ее потребностях и сильных сторонах, а также информацию по сути заявления. К ним относятся близкие и дальние родственники, соседи, специалисты, ранее работающие с семьей, и сотрудники школы. Специалист должен также провести беседу со всеми, кто располагает информацией по сути заявления.

Необходимо учитывать место проведения бесед, их очерёдность в соответствии со случаем, личностные особенности и эмоциональное состояние клиента, его готовность (или нежелание) давать информацию. Рекомендуется следующий порядок проведения беседы с целью сбора информации:

- беседа с ребенком, предположительно ставшим жертвой жестокого обращения, неудовлетворения основных жизненных потребностей;
- беседа с другими детьми, проживающими или находящимися в доме;
- беседа с родителем или воспитателем, против которого не выдвигаются обвинения в жестоком обращении с ребенком, неудовлетворении основных жизненных потребностей;
- беседа с предполагаемым виновником жестокого обращения с ребенком, неудовлетворения его основных жизненных потребностей; а также
- беседа с другими людьми, которые могли быть очевидцами случившегося.

Этот порядок может меняться в зависимости от обстоятельств и возможности получить доступ к респондентам, но в любом случае первая беседа должна быть проведена с ребенком, предположительно ставшим жертвой жестокого обращения.

При проведении беседы необходимо владеть методами преодоления сопротивления клиента и привлечения его к сотрудничеству, учитывать культурные особенности и ценности семьи ребёнка.

8.1. Беседа с ребенком, предположительно пострадавшим от жестокого обращения и неудовлетворения основных жизненных потребностей

Беседа с ребенком должна проводиться в первую очередь, чтобы специалист мог «из первых рук» получить информацию о признаках жестокого обращения с ребенком и приступить к оценке уровня риска причинения ему вреда в будущем. Если возможной жертвой жестокого обращения является ребенок дошкольного или школьного возраста, специалист должен побеседовать с ним индивидуально. Помимо определения уровня риска, это помогает снизить вероятность того, что ребенок изменит свои «показания» или откажется от них под воздействием угроз со стороны родителей.

Подготовка к беседе с пострадавшим ребенком

Беседа с ребенком должна проводиться на «нейтральной территории», напри-

мер, в школе или в больнице. Если первая беседа с ребенком может быть проведена только у него дома, необходимо сделать это в отсутствие других членов семьи, но с разрешения родителей, если речь не идет о насилии со стороны родителя. Если речь идет о физическом или сексуальном насилии, беседу ни в коем случае нельзя проводить в присутствии или в пределах слышимости предполагаемого виновника.

Не нужно, чтобы ребенок сидел напротив, лучше рядом. Расположение рядом помогает заниматься чем-то вместе, и не нужно смотреть в глаза. Стул ребенка – ближе к двери, что дает ощущение свободы. Помещение должно быть достаточно просторным, ребенок должен иметь возможность передвигаться. Используйте карандаши, бумагу.

При подготовке к беседе с ребенком необходимо учитывать, что не всякое вмешательство приносит благо ребенку. Появление в семье специалиста уже может быть травмой. Детям присуща лояльность по отношению к своим родителям. Ребенок не знает, как будет воспринята информация, поверят ли ему, поддержат ли или наоборот начнут стыдить или ругать. Дети, в особенности маленькие, могут не понимать, к чему может привести раскрытие фактов и, возможно, будут шокированы или смущены реакцией взрослых на происшедшее с ними.

Если ребенок раскрывает факты жестокого обращения с ним, то важно, чтобы человек, которому он это рассказывает, реагировал адекватно и был в состоянии поддержать ребенка. Для детей типично сначала давать небольшие порции информации для того, чтобы увидеть реакцию взрослых и постепенно раскрыть больше, если они почувствуют себя в безопасности.

При проведении беседы с пострадавшим ребенком:

- Обращайтесь с ним с достоинством и уважением;
- Давайте ему почувствовать, что все, что он говорит, значимо, показывайте, что вы ему верите;
- Сохраняйте спокойствие, не выражайте своих реакций, таких как шок, отвращение или негодование. Возможность влияния и контакта меньше, когда слушающий взволнован и особенно, когда эмоции, которые он выражает, отличаются от того, что ожидал ребенок;
- Внимательно слушайте ребенка, который раскрывает детали происшествия, и не создавайте у него ощущения безответной тишины;
- Не исправляйте и не высказывайте сомнений или недоверия, говоря, например: «Ты уверен, что это был твой дядя?»
- Избегайте выражать неодобрение предполагаемому виновнику, так как ребенок может любить этого человека или заботиться о нем, даже, если этот человек обращается с ним плохо;
- Не делайте никаких предположений по поводу личности предполагаемого виновника;
- Позволяйте ребенку выражать свои мысли, как ему привычно, даже если он использует сленг;
- Позволяйте ребенку выражать все, что он чувствует, вместо того, чтобы делать неправильные предположения о том, что он/она должны были бы чувствовать;
- Не заставляйте ребенка показывать телесные повреждения или выражать чувства, которыми он не готов поделиться;
- Избегайте слов, которые могут встревожить или испугать ребенка, таких

как «изнасилование», «инцест», «физическое насилие»;

• Старайтесь успокоить и поддержать ребенка, используя следующие выражения:

- «Ты очень храбрый, что согласился рассказать об этом».

- «Я рада, что ты рассказываешь мне об этом».

- «Я сожалею, что это случилось с тобой».

- «Ты не одинок – это случается и с другими детьми».

- «Я сделаю все, что смогу, чтобы помочь тебе».

• Избегайте комментариев по поводу случившегося, возможного виновника и последствий насилия. Например:

«Как ты можешь говорить такие вещи о...?»

«Какой врун!»

«Этот ужасный человек разрушил твою жизнь!»

«Как ты мог позволить так с собой обращаться?»

«Почему ты не рассказал мне об этом раньше?»

• Отвечайте на вопросы ребенка просто и честно, насколько это возможно. Если, например, ребенок спросит: «Моего папу теперь посадят в тюрьму?», то ответ может быть: «Я не знаю, другие люди будут решать это»;

• Говорите ясным, доступным языком, задавайте больше уточняющих вопросов: «Когда тебя бьет мама?», «Как она это делает?»;

• Обещайте только то, что может быть выполнено. Не соглашайтесь, например, хранить в секрете то, что ребенок сказал по секрету. Объясните ребенку, что некоторые секреты надо рассказать другим людям для того, чтобы получить помощь или для того, чтобы оградить других от опасности. Скажите ребенку, что информация будет передана только тем людям, которые постараются помочь и защитить его.

Примечание: при завершении беседы с ребёнком специалист должен сделать следующее:

• помочь ребёнку выявить имеющиеся в его распоряжении источники помощи и поддержки;

• рассказать о действующих в данном городе/районе программах консультативной помощи или взаимопомощи;

• объяснить ребёнку, что переживаемые им чувства и эмоции естественны и закономерны;

• позаботиться об обучении ребёнка методам профилактики насилия, самозащиты и планирования собственной безопасности.

Если специалист считает, что уведомление родителя о намерении провести беседу может угрожать безопасности ребёнка, беседа может быть проведена без разрешения родителей.

На протяжении всего процесса расследования специалист должен информировать ребёнка, с учётом его уровня развития, о происходящем и оказывать ему необходимую моральную поддержку.

8.2. Беседа с социальным окружением ребёнка

При планировании беседы с людьми из ближнего социального окружения ребенка и людьми, имеющими отношение к случаю, следует учитывать необходимость получить информацию от следующих лиц:

- заявитель (частное лицо или организация, которая поручила провести расследование или автор заявления/жалобы);
- люди, имеющие отношение к ребенку (родители, либо лица их заменяющие, родственники, педагоги учебного заведения, соседи);
- специалисты, ранее занимавшиеся проблемами семьи и ребёнка, другие уполномоченные лица;
- предполагаемый виновник насилия и/или неудовлетворения основных жизненных потребностей.

Определяя очередность бесед, важно планировать встречу с предполагаемым виновником на завершающем этапе. Виновник опрашивается последним, чтобы предъявить ему полную информацию и привлечь к процессу расследования и разработке плана обеспечения безопасности ребенка, если в этом возникнет необходимость.

Прежде чем начать задавать вопросы относительно предполагаемого случая жестокого обращения с ребёнком, специалист должен предоставить собеседнику следующую информацию:

- ✓ факт обращения в органы защиты детства;
- ✓ обязательства органов защиты детства инициировать расследование;
- ✓ указание на то, что в заявлении/жалобе говорится об имевшем место случае жестокого обращения с ребёнком или неудовлетворения его основных жизненных потребностей;
- ✓ **общее (!)** описание или пересказ содержания жалобы;
- ✓ указание на предполагаемую степень причастности собеседника к произошедшему.

Ниже приведено несколько важных советов, которые нужно иметь в виду в процессе беседы:

- Начиная разговор, не забудьте представиться и сформулировать цель встречи. Это поможет избежать недоразумений и даст беседе правильное направление;
- Обговорите возможность ведения записей. Заверьте собеседника в конфиденциальности беседы и в том, что впоследствии ему будет предоставлена возможность внести поправки в ваши записи;
- Задавайте вопросы, которые могут помочь уточнить или подтвердить полученную информацию, они могут быть сформулированы следующим образом:
 - Можете ли Вы привести пример?
 - Когда это произошло?
 - Можете ли Вы привести какие-нибудь цифры в подтверждение Ваших слов?
 - ✓ Никогда не задавайте наводящих вопросов или закрытых вопросов (с короткими ответами "да" или "нет"). Вместо этого записывайте то, что вам говорят, и просите подвести итог или дать пояснения;
 - ✓ Давайте собеседнику возможность говорить то, что он хочет сказать, а не то, что вы хотите услышать;
 - ✓ Делайте паузы, пока собеседник думает. Дайте ему возможность решать, что сказать дальше. Никогда не перебивайте, подсказывая ответ или задавая другой вопрос;
 - ✓ Старайтесь не задавать наводящих вопросов, вопросов-подсказок,

вопросов, содержащих ответ, потому что это не позволяет делиться своими знаниями. Старайтесь не задавать контрольных вопросов, так как это прерывает поток информации;

- ✓ Делайте записи, чтобы сосредоточиться на предмете разговора и чтобы подготовиться к следующему вопросу, но не становитесь стенографом, иначе вы можете потерять контроль над опросом;
- ✓ Определите, является ли информация фактом или скорее мнением, задавая уточняющие вопросы;
- ✓ Попытайтесь выяснить, какое место занимает собеседник в случае жестокого обращения и неудовлетворения основных жизненных потребностей ребенка. Это может помочь вам лучше интерпретировать и квалифицировать его ответы;
- ✓ Всегда уточняйте время, периодичность, количество (когда речь идет о времени, частоте, затратах). Числовые характеристики придают сказанному достоверность;
- ✓ Следите за возникновением следующих ситуаций:
 - вы уже получили достаточно информации;
 - вы получаете большой объем неподходящей информации;
 - обилие информации вас подавляет;
 - собеседник начинает уставать.

Любая из этих причин - достаточное основание для завершения беседы.

Завершайте беседу плавно, кратко подытоживая основные пункты, делая обзор полученных сведений, которые могут быть опущены или неверно истолкованы. Договоритесь о времени следующей встречи, если она нужна.

Всегда оформляйте материалы бесед сразу же после встречи. В этом случае немедленно возникает обратная связь, и вы минимизируете возможность потери важной информации.

Необходимо помнить, что цель проведения бесед в ходе социального расследования – собрать максимально полную и достоверную информацию относительно случая. Неполнота информации, полученная в ходе социального расследования, может поставить под угрозу жизнь или здоровье ребёнка или привести к неэффективному использованию ограниченных ресурсов органов защиты детства.

При проведении беседы с различными лицами из значимого социального окружения ребенка необходимо учитывать преимущества и недостатки определенных методов (см. Приложение 6).

8.3. Генограммы, экокарты

Генограмма – это графическое изображение семейной истории в нескольких поколениях. Она содержит информацию, полезную для принятия решений или предсказания будущего поведения на основе истории поведения в семье. Генограммы показывают модели сложностей, имеющихся в семьях, включая бытовое насилие, алкоголизм и наркоманию или сексуальное насилие. Это проблемы, влияющие на других членов семьи и иногда повторяющиеся в последующих поколениях.

Генограммы могут служить также катализаторами изменений. Например, если лицо отрицает имеющуюся проблему алкоголизма или наркомании, однако несколько членов семьи наверняка имеют такую проблему, то это может помочь данному лицу

признать влияние, которое имеет семья на сложившуюся ситуацию.

Генограмма может оказаться единственным местом, где клиент укажет информацию о сильных социальных сторонах людей, не проживающих в одном доме. Таким образом, генограмма дополнит информацию, содержащуюся в оценке риска.

Генограммы должны делаться в сотрудничестве со всеми членами семьи, которые достигли достаточно зрелого возраста, чтобы слушать и воспринимать информацию о своей семье. Процесс создания генограммы позволяет специалисту задать те вопросы, которые не появились бы в иной ситуации. Это также поможет организациям в параллельном планировании. Генограммы помогают определить, организовать и объективно рассмотреть информацию об отношениях и семейной системе. Желательно, чтобы генограмма была составлена, как минимум, в трёх поколениях.

В результате использования генограммы, определяются семейные отношения для составления плана безопасности и долговременных отношений ребенка.

Экокарты являются визуальным представлением связей семьи с различными системами в своей среде, и они помогут понять, как влияет системное окружение на семью. В окружении семьи могут быть выявлены множество сильных сторон и дополнительных ресурсов. Признавая эти сильные стороны и поощряя выгодные связи, специалисты помогут усилить потенциал семей в их сообществах. Кроме того, это поощряет рассмотрение окружения как источника возможностей для семьи, а не набора препятствий, и может выявить еще больше потенциальных источников поддержки и ресурсов.

Экокарты помогают проиллюстрировать природу различных связей между семьей и окружением. Связи могут быть напряженными, непрочными/неясными или положительными. Эти связи могут исчерпывать ресурсы семьи и/или ее энергию, добавлять ресурсы и энергию или же могут иметь нейтральное влияние.

Так как экокарта готовится семьей и специалистом вместе, она помогает установить между семьей и специалистом отношения и предоставить дополнительную структуру, сосредоточившись на опросе. Процесс разработки экокарты может дать членам семьи более четкую картину ситуации, в которой они находятся.

При использовании экокарт определяются системы и ресурсы, поддерживающие безопасность ребенка и долговременные отношения. С помощью планирования на основе сильных сторон окружения обеспечивается безопасность ребенка и долговременные отношения.

8.4. Осмотр ребенка, предположительно подвергшегося насилию

Оценка физического состояния детей, предположительно подвергшихся насилию, должна проводиться очень деликатно, в присутствии другого взрослого (например, второго родителя, не вовлеченного в акт насилия, другого сотрудника организации, медицинской сестры и т.п.).

Если оценка проводится в отсутствие лица, обеспечивающего уход за ребенком, и в ходе оценки возникает необходимость в том, чтобы ребенок разделся, то, по крайней мере, один из присутствующих взрослых должен быть того же пола, что и ребенок.

Если ребенок настойчиво отказывается принять участие в физическом осмотре, сотрудник должен прекратить процедуру и организовать осмотр ребенка врачом.

Если ребенок оказывается не в состоянии снять одежду без посторонней помощи, сотрудник или другой присутствующий взрослый должны помочь ему в сле-

дующем порядке:

- Участки тела должны обнажаться по одному, начиная с верхней части тела;
- Сотрудник должен осмотреть обнаженный участок тела и прикрыть осматриваемое место одеждой, прежде чем приступить к осмотру следующего участка;
- Осмотр генитальной области должен проводиться только дипломированными врачами. Сотрудники социальных служб не должны самостоятельно проводить физический осмотр детей, предположительно ставших жертвами сексуального насилия.

Если у сотрудника есть основания полагать, что ребенок нуждается в медицинской помощи, он должен незамедлительно показать ребенка врачу. В этом случае оценка физического состояния ребенка прекращается. По прибытии врача сотрудник должен попросить его провести полный осмотр ребенка.

8.5. Наблюдение при проведении социального расследования

Много полезной информации может дать непосредственное наблюдение за ребенком, членами семьи и взаимодействиями между ними. Специалист должен следить за тем, как члены семьи ведут себя по отношению к нему и друг к другу, обращая внимание на мимику, жесты и тон голоса, которые являются хорошими показателями эмоционального состояния. Ему также необходимо выявлять несоответствия между тем, что говорят члены семьи, и их поведением и настроением, и использовать различные методы для уточнения значения заявлений, которые делают члены семьи. Если вербальное (то, что люди рассказывают) и невербальное (то, что вы наблюдаете) сообщения не соответствуют или противоречат друг другу, то более точным, как правило, является невербальное сообщение.

Например, мать говорит о том, что очень привязана к ребенку, что ее недоношенный сын «очень красив», несмотря на то, что он «очень маленький», и что она рада его появлению на свет. Однако специалист наблюдал, как она длительное время игнорировала призывные крики младенца и когда все же брала ребенка на руки, то делала это неуклюже и спешила положить ребенка обратно в колыбель. Специалист пришел к выводу, что слова матери не соответствовали ее поведению: на самом деле мать боится брать ребенка на руки и ухаживать за ним, и не слишком к нему привязана.

Метод наблюдения также эффективен в ситуациях:

- когда видимые признаки физических травм отсутствуют;
- результаты медицинского освидетельствования не позволяют сделать каких-либо однозначных выводов;
- рассказы участников событий противоречат друг другу;
- доказательств фактов, изложенных в обращении в органы защиты детства;
- данных о прошлых случаях жестокого обращения с ребенком нет;
- свидетели случая жестокого обращения с ребенком не найдены.

Наконец, специалист, проводящий расследование, при содействии других специалистов системы защиты детства должен ознакомиться с содержанием **архивных документов своей организации, судебных органов, правоохранительных органов, органов системы здравоохранения**, а также с содержанием переписки с другими организациями, ранее работавшими с семьей.

9. Подведение итогов социального расследования

Подводя итоги и оценивая собранную информацию специалисту необходимо:

- проанализировать всю доступную информацию, полученную в ходе бесед и других методов расследования с целью оценки положения дел в семье, степени безопасности ребёнка, вероятности нанесения ему вреда в ближайшей и отдалённой перспективе;

- подготовить письменный отчёт о результатах социального расследования с приложением собранных и размещённых в хронологическом порядке всех доказательств и свидетельств;

- если возникнет необходимость, немедленно обеспечить безопасность ребёнка – изъять его из семьи до разработки итогового плана помощи несовершеннолетнему (СОП), либо плана защиты прав и законных интересов несовершеннолетнего (НГЗ);

- собрать и зарегистрировать всю необходимую информацию, для обоснования временного изъятия ребенка из семьи, либо возбуждения иска с целью обеспечения безопасности ребёнка, когда специалисты по защите детства сотрудничают с правоохранительными органами в установленных случаях жестокого обращения с ребёнком и неудовлетворения его основных жизненных потребностей;

- использовать собранную информацию для принятия решения (то есть решения о том, следует ли приступить к оказанию услуг семье, передать дело другой организации или закрыть дело по результатам предварительного рассмотрения соответствующего обращения);

- оценить и указать в отчёте возможности родственников ребёнка по его размещению в будущем, если обеспечение безопасности ребёнка по месту проживания окажется опасным;

- включить в план помощи несовершеннолетнему (СОП), либо план защиты прав и законных интересов несовершеннолетнего (НГЗ) дополнительные пункты, касающиеся дальнейшего жизнеустройства ребенка в случае, если семья не в состоянии или не желает участвовать в программах по ее реабилитации.

Оптимальные сроки проведения расследования определяются на этапе оценки безопасности ребёнка. В случае, когда жизни и здоровью ребёнка угрожает непосредственная опасность, расследование может быть сокращено до нескольких часов до принятия решения об изъятии/отобрании ребёнка. Расследование может быть продолжено, с целью определения проблем, поиска ресурсов, составления плана оказания помощи семье, если есть основания для сохранения семьи для ребенка или возврата ребёнка в семью.

По завершению расследования нужно дать ответ заявителю об отказе в расследовании на основании собранных материалов или приступить к оказанию семье необходимых услуг по реабилитации.

Если существует потребность в изъятии ребёнка, необходимо проследить за тем, чтобы сохранилась связь с семьёй. Важно помочь семье наладить контакты с теми, кто будет оказывать социальные услуги.

Необходимо передать все материалы расследования ответственному специалисту, которому поручено оказывать реабилитационные услуги.

Глоссарий терминов

1. **Социальное расследование** - это процесс, в ходе которого специалистами защиты детства осуществляется официальный сбор информации для оценки безопасности ребёнка, оценки рисков повторения жестокого обращения и/или неудовлетворения основных жизненных потребностей ребенка, оценка положения его семьи и определяются пути решения выявленных проблем.
2. **Системный подход к** социальному расследованию предполагает, что положение ребёнка в семье будет исследовано всесторонне, с учётом всех факторов, действующих на семью в их взаимном влиянии. Изучение положения ребёнка и семьи включает в себя: сбор достоверной информации, оценку безопасности ребёнка, оценку рисков повторения жестокого обращения, оценку потребностей и ресурсов семьи. Полученная информация является основой для принятия решения об изъятии (оставлении) ребёнка в семье и определения степени вмешательства специалистов для оказания помощи.
3. **Оценка** – это одновременно процедура определения потребностей ребёнка и семьи, а также результат этой процедуры. Как процедура оценка включает в себя сбор, анализ, и обобщение информации. Как результат оценка представляет собой обоснованное мнение о положении семьи.
4. **Ресурсы ребёнка и семьи** – это источники и предпосылки благополучия ребёнка (семейного благополучия), которые можно реализовать при соответствующих условиях.
5. **Гипотезы** – это предположения, которые должны быть проверены специалистом, получившим информацию о случае жестокого обращения с ребенком, в результате чего специалисты могут чётко назвать причины, влекущие за собой неудовлетворение жизненных потребностей ребенка или жестокое обращение с ним, а также назвать ресурсы семьи и её ближайшего окружения.
6. **Жестокое обращение** (насилие) – это любые действия (или бездействие) в отношении ребенка, в результате чего нарушается его здоровье и благополучие или создаются условия, препятствующие его физическому и психическому развитию, ущемляющие его права и свободы. Жестокое обращение включает и ситуации, когда родители либо лица, их замещающие, либо другие физические лица совершили в отношении ребенка сексуальные действия, преследующиеся уголовным законодательством.
7. **Неудовлетворение основных жизненных потребностей ребенка** – не предоставление ребёнку адекватного питания, одежды, медицинской помощи или убежища, эмоциональная холодность, игнорирование и отторжение ребенка, либо неосуществление **надзора за ребенком в такой степени, что это ведет к возникновению угрозы здоровью или безопасности ребенка.**
8. **Физическое насилие** – преднамеренное нанесение родителями физических повреждений ребенку, повлекших его смерть, или серьезные, требующие медицинской помощи, нарушения физического или психического здоровья,

которые привели к отставанию в развитии; а также - телесные наказания, нанесшие ущерб физическому или психическому здоровью ребенка.

9. **Сексуальное насилие** – вовлечение ребёнка в сексуальные действия с целью получения полового удовлетворения или финансовой выгоды, в том числе сексуальные контакты с ребёнком, проституция, обнажения и другие действия, носящие характер сексуальной эксплуатации. К сексуальному насилию относятся и такие действия, как демонстрация ребёнку половых органов, совместный просмотр порнографических материалов или фотографирование ребёнка в обнажённом виде. Сексуальное насилие имеет место и тогда, когда родители или другие лица, осуществляющие уход за ребёнком, разрешают совершать в отношении ребёнка другим лицам любые действия, которые квалифицируются как сексуальная эксплуатация.
10. **Психическое (эмоциональное) насилие** - длительное, постоянное или периодическое психологическое воздействие, приводящее к формированию у ребенка патологических черт характера и/или нарушающее развитие его личности, а также однократное грубое психическое воздействие, вызвавшее у ребенка психическую травму. В качестве патологизирующих эмоциональных воздействий выступают: открытое неприятие и критика ребенка, оскорбление и унижение его достоинства, угрозы, проявляющиеся в словесной форме без физического насилия, преднамеренная физическая или социальная изоляция, предъявление ребенку требований, не соответствующих его возрасту и возможностям.
11. **Беседа** – один из основных инструментов социального расследования, проводится с целью получения достоверной и полной информации о случае, и требует от специалистов профессиональных навыков ведения беседы и знания особенностей её организации, например, когда родители отказываются от участия в беседе.
12. **Оценка безопасности** – процесс определения уровня **непосредственного** риска причинения детям серьезного вреда (речь в данном случае идет о нескольких следующих часах или днях) и незамедлительное принятие защитных мер по обеспечению безопасности детей.
13. **Оценка рисков** - это процесс анализа факторов, содействующих жестокому обращению с детьми или снижающих вероятность жестокого обращения либо неудовлетворения основных жизненных потребностей в будущем. В ходе оценки рисков устанавливается, имеются ли в семье ключевые факторы риска и факторы безопасности. Это дает основание спрогнозировать вероятность причинения детям вреда.
14. **Всесторонняя оценка положения дел в семье** - процесс комплексного анализа положения семьи, её окружения и отношений между её членами, изменений положения семьи в процессе социальной работы и документирования полученных результатов.

Признаки жестокого обращения и неудовлетворения основных жизненных потребностей ребенка

Признаки жестокого обращения с детьми могут включать в себя:

- синяки под глазами либо ушибы на обеих сторонах головы или тела (случайные ушибы, как правило, обнаруживаются только на одной стороне головы или тела);
- часто появляющиеся увечья, такие как синяки, порезы, ожоги, особенно, если ребёнок не в состоянии предоставить разумное объяснение их появлению;
- враждебное или агрессивное поведение ребёнка;
- пассивное, отчуждённое, лишённое эмоций поведение ребёнка и боязнь возвращаться домой или испытываемое им чувство страха по отношению к родителю (родителям).

Признаки совращения детей могут включать в себя:

- симптомы заразных венерических заболеваний;
- повреждения в области половых органов;
- трудности или боль при ходьбе или в сидячем положении;
- сексуально вызывающее, неприличное поведение или речь;
- появление несвойственных возрасту знаний в области секса;
- преследование других детей на сексуальной почве.

Признаки неудовлетворения основных жизненных потребностей могут включать в себя:

- очевидное недоедание ребёнка, апатия или быстрое переутомление;
- случаи, когда ребёнок занимается воровством или попрошайничает; неухоженность ребёнка, недостаточная личная гигиена, рваная и грязная одежда;
- ситуации, когда ребёнок нуждается в очках, услугах стоматолога и других медицинских услугах, но долго их не получает (*за исключением случаев, когда родители выбрали альтернативные методы лечения, при условии, если эти методы не ухудшают состояние здоровья ребенка*);
- случаи, когда ребёнок часто пропускает школу или опаздывает на занятия;
- ситуации, когда ребёнок лишён надлежащего надзора;
- ситуации, когда ребёнок оставлен без надзора на длительный срок.

Если *насилие* любых видов можно классифицировать как *действия* родителей либо иных лиц, угрожающие жизни, здоровью и развитию ребёнка, то *неудовлетворение жизненных потребностей* ребёнка можно классифицировать как *бездействие* родителей, угрожающее его жизни, здоровью и развитию.

Примечание: в перечисленных списках приводятся лишь наиболее часто встречаемые признаки жестокого обращения с детьми, совращения или неудовлетворения их жизненных потребностей (могут встречаться и другие симптомы).

Форма оценки безопасности.

Инструкции по заполнению формы оценки безопасности

Для оценки безопасности необходимо как минимум провести индивидуальную беседу с ребенком, предполагаемой жертвой жестокого обращения, а также хотя бы с одним из его родителей. Форма должна быть заполнена в течение 4 рабочих дней с момента получения заявления на жестокое обращение с ребенком. Форма должна быть визирована руководителем. Если первые попытки провести беседу потерпели неудачу, специалист должен предпринять последующие попытки в течение 4 рабочих дней с момента начала оценки. Если и эти попытки не увенчаются успехом, специалист должен продолжать делать попытки организовать индивидуальные беседы каждые 5 рабочих дней, до того момента, пока с ребенком и как минимум с одним родителем не будет проведено собеседование и пока не будет принято решение по делу.

Форма заполняется на семью, на которую было получено заявление. Для проведения оценки безопасности необходимо привлечь следующих людей:

- Ребенок, предполагаемая жертва жестокого обращения
- Братья/сестры ребенка, предполагаемой жертвы жестокого обращения
- Родители или опекуны ребенка, предполагаемой жертвы жестокого обращения
- Сводные братья/сестры ребенка, проживающие совместно с ним
- Сожители родителя/опекуна
- Дети сожителя, проживающие совместно с ребенком
- Другие дети, проживающие совместно с ребенком, находящиеся на попечении у родителя/опекуна
- Состоящие или не состоящие в родстве взрослые, проживающие совместно, которые обычно несут ответственность за заботу над ребенком, предполагаемой жертвой жестокого обращения (например, присматривают за детьми или помогают в удовлетворении основных жизненных потребностей, таких как кормление или купание ребенка) и его братьями/сестрами.

«Другие взрослые», проживающие совместно с ребенком, однако не считающиеся членами семьи, это другие взрослые, проживающие совместно с ребенком, однако не несущие ответственность за заботу о ребенке и его братьях/сестрах, не взирая на их отношения с родителем/опекуном ребенка или вовлеченность в дело. С этими взрослыми также будет проведена беседа, однако они НЕ будут фигурировать как члены семьи. Их присутствие и влияние на семью будут отражены в Секции 2 Формы Оценки Безопасности. К категории «Другие» относятся другие люди, имеющие доступ к ребенку, являющиеся или не являющиеся его родственниками (например, биологический отец, возлюбленный, родственник или друг, которые не проживают совместно с ребенком).

Существует пятнадцать (15) различных факторов оценки безопасности, которые необходимо определить как действующие или как отсутствующие. По каждому из факторов специалист, занимающийся рассмотрением дела, должен ответить «Да» или «Нет». Основываясь на достоверной информации о том, присутствует ли фактор на момент заполнения Формы Оценки. Ответ «Да» означает, что есть факты, подтверждающие наличие фактора. Ответ «Нет» означает, что существуют доказательства

того, что фактора безопасности нет; что не хватает необходимой информации, чтобы утверждать обратное, или что информации о данном факторе безопасности пока нет либо она является неполной.

При рассмотрении примеров специалист должен принимать во внимание уникальные особенности семьи, взрослых, ребенка и конкретного дела в целом, его профессиональная оценка должны быть решающей в каждом отдельном случае.

Форма оценки безопасности

Номер дела:	Название службы	Имя специалиста
Номер заявления/жалобы: Регистрационный номер заявления	Дата регистрации получения заявления (заявлений): Дата составления заявления. Дата его регистрации, время получения.	Причины заявления (заявлений):

Секция 1: Сбор информации

Укажите каждого ребёнка в семье и даты его рождения. Укажите, какие дети являются предполагаемыми жертвами жестокого обращения/неудовлетворения основных жизненных потребностей. Укажите родителей/ опекунов и других взрослых в семье и их родство с ребенком (детьми). Укажите вид проведенной беседы с каждым членом семьи.

Дети

Ребенок, предполагаемая жертва жестокого обращения и/или неудовлетворения основных жизненных потребностей	Имя	Дата рождения	Вид проведенной беседы (индивидуальная или по телефону)
<input type="checkbox"/>	ФИО ребенка	День/ месяц/ год (убедитесь, что данные правильные)	
X <input type="checkbox"/>	Пример: Семенов Иван Олегович	10/09/01	Индивидуальная беседа
<input type="checkbox"/>	Пример: Семенова Анна Олеговна	12/05/03	* беседа не состоялась

Все взрослые родственники

Имя	Родство с ребенком (детьми)	Вид проведенной беседы (индивидуальная или по телефону)
ФИО взрослого		
Пример: Семенов Олег Николаевич	Отец	Индивидуально
Пример: Семенова Жанна Васильевна	Мать	Индивидуально

Что касается тех взрослых и/или детей, с которыми беседа не была проведена в рамках оценки безопасности, опишите последующие шаги, касающиеся проведения беседы с ними.

Пример: В данный момент Семенова Анна находится у своей бабушки в Мозыре. Визит к Семеновым запланирован на 11/08/07, когда Анна придет домой от бабушки.

Секция 2: Факторы безопасности

Ответьте на вопросы по каждому фактору безопасности, предлагая краткий комментарий в подтверждение Вашего ответа. Ответ должен основываться на той информации, которой Вы располагаете на момент заполнения Формы. Ответ «Да» означает, что существует достоверная информация, подтверждающая фактор безопасности, а ответ «Нет» говорит об отсутствии достоверной информации.

1. Ребенку причинялся серьезный физический вред. Пояснение: все 15 факторов должны быть письменно объяснены. Ответ «Да», означает, что на момент заполнения формы существует достоверная информация, подтверждающая наличие данного фактора. Ответ «Нет», говорит о том, что есть доказательства того, что фактор безопасности отсутствует (нет достоверных сведений), или же о том, что сведений об определенном факторе безопасности на данный момент нет или они неполные. Ответить можно только «Да» или «Нет».	<input type="checkbox"/> Да <input type="checkbox"/> Нет
2. Родитель/опекун не защитил, не может защитить или не защитит ребенка от причинения ему потенциального серьезного вреда, включая вред, причиняемый другими людьми, имеющими родственные отношения с ребенком. Поясните:	<input type="checkbox"/> Да <input type="checkbox"/> Нет
3. Родитель/опекун или другой человек, имеющий доступ к ребенку представляет угрозу, которая нанесет серьезный вред ребенку. Поясните:	<input type="checkbox"/> Да <input type="checkbox"/> Нет
4. Кто-то из членов семьи или человек, имеющий доступ к ребенку, демонстрирует жестокое, выходящее из под контроля, поведение в отношении ребенка. Поясните:	<input type="checkbox"/> Да <input type="checkbox"/> Нет
5. Сцены семейного насилия представляют текущую и серьезную угрозу физическому и/или эмоциональному здоровью ребенка. Поясните:	<input type="checkbox"/> Да <input type="checkbox"/> Нет
6. Употребление наркотиков и/или алкоголя кем-то из членов семьи или человеком, имеющим доступ к ребенку, говорит о текущей угрозе причинения серьезного вреда ребенку. Поясните:	<input type="checkbox"/> Да <input type="checkbox"/> Нет

<p>7. Поведение кого-то из членов семьи или человека, имеющего доступ к ребенку, является следствием психического расстройства или физической инвалидности, и говорит о текущей угрозе причинения серьезного вреда ребенку.</p> <p>Поясните:</p>	<input type="checkbox"/> Да <input type="checkbox"/> Нет
<p>8. Родитель/опекун не в состоянии или не хочет удовлетворить потребности ребенка в надлежащем уходе, обеспечении едой, одеждой и/или убежищем, где ребенок будет в безопасности от текущей угрозы причинения ему серьезного вреда.</p> <p>Поясните:</p>	<input type="checkbox"/> Да <input type="checkbox"/> Нет
<p>9. Обстановка в семье говорит о том, что ребенок находится в непосредственной опасности причинения ему серьезного вреда.</p> <p>Поясните:</p>	<input type="checkbox"/> Да <input type="checkbox"/> Нет
<p>10. Кто-либо из членов семьи или человек, имеющий доступ к ребенку относится к ребенку подчеркнуто негативно и/ или ждет от ребенка чего-то невыполнимого.</p> <p>Поясните:</p>	<input type="checkbox"/> Да <input type="checkbox"/> Нет
<p>11. Семья отказывает специалисту в доступе к ребенку либо есть основания полагать, что семья собирается скрыться.</p> <p>Поясните:</p>	<input type="checkbox"/> Да <input type="checkbox"/> Нет
<p>12. Родитель/опекун не может убедительно или полно объяснить серьезную травму ребенка или его физического состояние.</p> <p>Поясните:</p>	<input type="checkbox"/> Да <input type="checkbox"/> Нет
<p>13. Родитель/опекун не хочет или не может удовлетворить потребности ребенка в срочной и профессиональной медицинской помощи, необходимой ему (ребенку) в силу его физического или психологического состояния.</p> <p>Поясните:</p>	<input type="checkbox"/> Да <input type="checkbox"/> Нет
<p>14. Существуют подозрения в сексуальном насилии или эксплуатации ребенка, и обстоятельства дела говорят о том, что существует текущая угроза причинения серьезного вреда ребенку.</p> <p>Поясните:</p>	<input type="checkbox"/> Да <input type="checkbox"/> Нет
<p>15. Другие Факторы Безопасности (Укажите)</p> <p>Поясните:</p>	<input type="checkbox"/> Да <input type="checkbox"/> Нет

Если необходимо, опишите план действий для дальнейшей оценки любой неизвестной на данный момент информации, касающейся факторов безопасности.

Секция 3: Историческая информация

Укажите, имели ли место факты жестокого обращения и/или неудовлетворения основных жизненных потребностей по отношению к ребёнку со стороны родителя или иного лица, имеющего доступ к ребёнку. Укажите, имели ли место по отношению к другим детям в семье жестокое обращение или его основные жизненные потребности не удовлетворялись.

Внимательно рассмотрите историю семьи; свяжитесь с другими службами, проведите проверку уголовного прошлого, включая преступления в отношении детей.

Секция 4: Уязвимость ребенка

Факторы, влияющие на уязвимость ребенка (отметьте все, которые относятся к ребенку в данной ситуации):

- возраст ребенка от 0 до 5 лет
- ребенок школьного возраста не посещает школу
- ребенок имеет заболевание
- ребенок имеет задержки в умственном развитии (не говорит, другие задержки умственного развития)
- ребенок имеет задержки физического развития (затрудненная двигательная активность, не передвигается)

Опишите отдельно для каждого из детей, как их возраст, физическое, умственное и социальное развитие, эмоциональные/поведенческие функции, роль в семье и возможность постоять за себя влияют на вероятность причинения им серьезного вреда.

В обязанность ребенка, независимо от его возраста, не входит обеспечение собственной безопасности. Родитель несет полную ответственность за безопасность ребенка.

Секция 5: Возможности защиты

Какими силами и ресурсами, которые могут помочь снизить, контролировать и/или предотвратить угрозы нанесения серьезного вреда, располагает семья? Как семья использует эти возможности защиты, чтобы обеспечить безопасность ребенка? Сюда также входит анализ когнитивных, эмоциональных и поведенческих возможностей каждого родителя, способствующих обеспечению безопасности ребенка.

Укажите те условия, при которых возможно оставить ребенка в семье:

- интервенции со стороны специалистов (не включая мероприятия, связанные с расследованием);
- привлечение других членов семьи, соседей, знакомых;
- привлечение других социальных служб для обеспечения безопасности;
- тот, кто заботится о ребенке, может защитить его от того, кто предположительно совершил насилие;
- человек, который совершил насилие, больше не находится дома либо добровольно,

либо задержан правоохранительными органами;

- член семьи, который не совершал насилие в отношении ребенка, переместился вместе с ребенком в безопасное место;
- планируется/инициировано вмешательство правоохранительных органов, в результате чего ребенок может остаться дома;
- другое (допишите)

Специалист должен оценить когнитивные, поведенческие и эмоциональные функции родителя/ опекуна.

Секция 6: Меры безопасности

Отметьте галочкой квадрат с соответствующими мерами безопасности. Ваше решение должно быть основано на оценке всей доступной Вам информации, связанной с установленными факторами безопасности, степени защищенности ребенка (детей) и возможностей защиты внутри семьи.

- Безопасно** (для всех вовлеченных детей нет текущих угроз ИЛИ защитные механизмы внутри семьи позволяют держать под контролем существующие угрозы).

Если хотя бы для одного ребенка невозможно обеспечить безопасность внутри семьи, то необходимо составить **план обеспечения безопасности**.

- План обеспечения безопасности без изъятия ребенка**
- Официально оформленное изъятие ребенка**

Укажите, к какому конкретно ребенку относится каждая из мер безопасности и почему. В случае необходимости принять меры безопасности, укажите детей, на которых они не распространяются, и объясните, почему защита от текущей угрозы причинения им серьезного вреда необязательна.

Секция 7: Подписи

Подпись специалиста: _____ Дата: _____

Подпись руководителя: _____ Дата: _____

Комментарии руководителя касательно оценки безопасности, принятого решения по делу и/или плана действий (по усмотрению):

Если на то есть основания, руководитель предоставляет дополнительную информацию. Отсрочка в решении по делу должна быть прокомментирована руководителем. Руководитель должен подтвердить документами причины отсрочки, поставить дату и подписаться под комментарием.

План обеспечения безопасности ребенка

Секция 1: Сбор информации

Название дела: Название дела	Номер дела: Регистрационный номер дела XXXX	Дата: Дата заполнения формы 01/12/06
Специалист: Имя назначенного специалиста или имя того, кто заполняет форму	Руководитель: Имя назначенного руководителя Клишевич Т. А.	Номер телефона социальной службы: Номер телефона назначенного специалиста

Имена детей, на которых распространяется данный план безопасности

Укажите имена всех детей, на которых распространяется данный план безопасности	Семенова Анна Олеговна	
--	---------------------------	--

Имена родителей/ опекунов

Укажите ФИО родителя/ опекуна.	Семенова Жанна Васильевна	Семенов Олег Николаевич (Только если у него есть права опеки)
--------------------------------	------------------------------	--

Важная информация о плане безопасности

План безопасности представляет собой специальное соглашение, цель которого – обеспечить безопасность Вашего ребенка. Ваше решение подписать план безопасности является добровольным. Согласно этому плану безопасности права опеки над ребенком у Вас не отнимают. Специалисты организации помогут Вам защитить Вашего ребенка, в ситуации, когда Вы будете не в состоянии сделать это сами.

Подписывая данный план безопасности, Вы обязуетесь следовать его положениям. Специалист сообщит Вам, когда срок действия плана безопасности истечет. План безопасности также может быть изменен, в случае если возникнет необходимость в дополнительных мерах.

Вы должны незамедлительно сообщить Вашему специалисту, если Вы решите, что не хотите или не можете следовать плану безопасности. В случае, если Вы не сможете или откажетесь следовать плану, специалисты организации, возможно, будут вынуждены предпринять другие меры, чтобы обеспечить безопасность Вашего ребенка.

Если у вас есть какие-либо вопросы, касающиеся данного плана безопасности, Вы можете связаться с Назначенный специалист Петрова Валентина Ивановна (Имя специалиста) по телефону Рабочий телефон 215-78-90 (Номер телефона)

Подпись родителя/ опекуна (подписи всех задействованных)

Родители должны прочитать, или же Вы должны им зачитать вышеизложенную информацию, после чего они ставят свою подпись в соответствующем месте.

Подпись матери (Жанны Васильевны)

_____ С информацией о плане безопасности ознакомилась.

Подпись отца (Олега Николаевича) – эта подпись нужна лишь в том случае, если отец проживает совместно с семьей или обладает правом совместной опеки. Если родители официально не женаты, либо же отец не обладает правом совместной опеки, его подпись не требуется.

С вышеизложенной информацией был ознакомлен.

Если встретиться с родителями не удалось, попытки установить с ними контакт, чтобы подписать план безопасности, должны предприниматься в течение 24 часов. Эти попытки должны быть отражены в плане безопасности, с указанием даты.

Поставьте галочку, если родитель/опекун предоставил устное согласие с планом безопасности. В течение 24 часов устное согласие должно быть подкреплено подписью родителя, встретиться с которым не удалось.

Подпись специалиста, дата/ время.

План безопасности с изъятием ребенка должен включать в себя еженедельные беседы специалиста с ребенком (Анной) и человеком, оказывающим уход за ребенком (Татьяной Ивановной). Это могут быть еженедельные беседы по телефону и индивидуальная беседа раз в 2 недели. Беседу не обязательно проводить дома.

Если же это план безопасности без изъятия ребенка, то специалист должен **раз в неделю проводить встречи с семьей у них дома**. Специалист должен встретиться со всеми детьми и с человеком, ответственным за выполнение плана безопасности.

В случае если план безопасности предполагает отобрание ребенка, то письменный План Безопасности не нужен.

Другие специалисты могут помочь контролировать исполнение плана безопасности, но назначенный специалист должен поддерживать непрерывный контакт со своим коллегой.

Секция 2: Реализация Плана Безопасности

Определите угрозы безопасности ребенка и серьезный вред, защита от которого требуется ребенку. <i>Пример:</i> У Ивана и Анны нет постоянного места жительства, их жизненные потребности не удовлетворяются. Часто дети являются свидетелями употребления взрослыми алкоголя, что создает опасную окружающую обстановку. Иван и Анна видят сексуальное поведение своих родителей, за детьми не присматривают.	
Предпринятые меры	
Опишите конкретные шаги, которые необходимо предпринять, чтобы защитить ребенка (детей):	Кто отвечает за выполнение шагов:
<i>Пример:</i> Иван и Анна переедут к своей тете, Семеновой Марии Сергеевне, проживающей по адресу г. Борисов, ул. Красная, 18. Мария Сергеевна гарантирует, что жизненные потребности детей будут удовлетворены, включая кормление, медицинскую помощь и обеспечение жильем. Мария Сергеевна также отвечает за то, чтобы дети не оставались без присмотра во время встреч со своими родителями. Иван и Анна будут постоянно находиться под присмотром назначенного взрослого.	Имя: Семенова Мария Сергеевна
	Телефон: 415-678

Поясните, как каждая предпринятая мера повлияет на снижение вероятности причинения ребенку серьезного вреда.

Пример: Жизненные потребности Ивана и Анны будут удовлетворяться, у них появится постоянное место жительства. За детьми будут постоянно присматривать, чтобы предотвратить возможность жестокого обращения и неудовлетворения их жизненных потребностей.

План мониторинга

<p>Как будет контролироваться выполнение плана? Специалист будет осуществлять запланированные и незапланированные визиты к Марии Сергеевне, чтобы убедиться, что Анна и Иван находятся под присмотром назначенного взрослого и не находятся в опасной окружающей обстановке. Специалист будет поддерживать связь с Иваном, Анной и Марией Сергеевной, чтобы удостовериться в выполнении плана безопасности.</p>	<p>Как часто будут осуществляться мониторинг? Раз в неделю специалист будет беседовать с Анной и Иваном по телефону, а раз в две недели будет посещать их дома.</p>	<p>Кто будет осуществлять мониторинг? (ФИО специалистов)</p>
---	---	--

Секция 3: Подписи

Специалист разъяснил мне все вопросы, которые у меня были относительно этого плана безопасности. Я получил(а) копию плана безопасности, согласен (согласна) с его положениями и согласен (согласна) его выполнять.

<p>Подпись родителя/ опекуна Подпись Семеновы Жанны Васильевны</p>	<p>Дата 01/12/06</p>	<p>Другая подпись Подпись Марии Сергеевны</p>	<p>Дата 01/12/06</p>
<p>Подпись родителя/ опекуна Подпись Семенова Олега Николаевича</p>	<p>Дата 01/12/06</p>	<p>Подпись специалиста</p>	<p>Дата</p>
<p>Другая подпись</p>	<p>Дата</p>	<p>Подпись руководителя</p>	<p>Дата</p>

Дата окончания действия плана безопасности: 02/02/07

Дата извещения родителя/опекуна: все участники дела должны быть извещены в течение одного рабочего дня. Извещение может быть устным, если это происходит во время окончания действия плана. Если извещение было устным, то необходимо оформить его в письменной форме в течение одного рабочего дня.

Форма оценки рисков

Номер дела:	Название организации:	Имя специалиста:
Номер заявления/жалобы: Регистрационный номер заявления	Дата регистрации получения заявления (заявлений): Дата составления заявления. Дата его регистрации, в том числе время, когда оно было получено.	Причины заявления(заявлений): причина подачи жалобы, на которую ссылаются в заявлении

Взрослые в семье.

Имя	Родство с ребенком	Первостепенный или второстепенный
Впишите имя взрослого члена семьи	Родственные связи каждого из взрослых с ребенком.	Напротив первостепенного или второстепенного взрослого напишите, соответственно, П и В.
Например: Иванова Мария Семёновна	Мать	П
Иванов Иван Петрович	Отец	В

Место проведения оценки _____ Дата: _____

Ф.И.О. сотрудника _____ Должность _____

Неудовлетворение жизненных потребностей	Баллы	Жестокое обращение	Баллы
1 Настоящая жалоба свидетельствует о случае неудовлетворения основных жизненных потребностей		1 Настоящая жалоба о физическом насилии является обоснованной	
а. Нет 0		а. Нет 0	
б. Да 2 _____		б. Да 1 _____	
2 Проводились ли расследования ранее		2 Количество предыдущих расследований по поводу жестокого обращения (укажите количество: _____)	
а. Нет -1		а. Ни одного 0	
б. Одно или более только по поводу случая жестокого обращения 1		б. Одно 1	
в. Одно или два по поводу случая неудовлетворения основных жизненных потребностей ребенка 2		в. Два или более 2 _____	
г. Три или более по поводу случая неудовлетворения основных жизненных потребностей ребенка 3 _____			
3 Семья ранее пользовалась услугами служб защиты детства (добровольно или по решению суда)		3 Семья ранее пользовалась услугами служб защиты детства (добровольно или по решению суда)	
а. Нет 0		а. Нет 0	
б. Да 3 _____		б. Да 2 _____	
4 Количество детей, вовлеченных в случай жестокого обращения или неудовлетворения основных жизненных потребностей		4 Предыдущие травмы у ребенка, полученные в результате жестокого обращения или неудовлетворения основных жизненных потребностей	
а. Один ребенок, два или три 0		а. Нет 0	
б. Четыре или более 2 _____		б. Да 2 _____	

5 **Возраст самого младшего ребенка в семье**
(укажите возраст: _____)
а. Два года и старше 0
б. До двух лет 1 _____

6 **Родитель/опекун обеспечивает физический уход за ребенком, соответствующий его/ее потребностям**
а. Да 0
б. Нет 1 _____

7 **Родитель/опекун имеет/имел психические заболевания**
а. Нет/не применимо в данном случае 0
б. Соответствует один или несколько вариантов (отметьте один или несколько):
_____ В течение последних 12 месяцев и/или
_____ Ранее (больше года тому назад)

8 **Родитель/опекун, подвергался в детстве жестокому обращению или неудовлетворению основных жизненных потребностей**
а. Нет 0
б. Да 1 _____

9 **Родитель/опекун, страдает/страдал от алкогольной/наркотической зависимости**
а. Нет/не применимо в данном случае 0
б. Соответствует один или несколько вариантов (отметьте один или несколько):
_____ В течение последних 12 месяцев
_____ Ранее (больше года тому назад)

10 **Родитель/опекун, когда-либо был арестован за совершение уголовного преступления**
а. Нет 0
б. Да 1 _____

11 **Характеристики детей в семье (считайте 1 балл, если подходит хотя бы один из вариантов)**
а. Не применимо в данном случае 0
б. Соответствует один или несколько вариантов (отметьте один или несколько):
_____ имеют особенности психического или физического развития
_____ имеют склонность к злоупотреблениям
_____ врожденная интоксикация

5 **Оценка случая родителем/опекуном**
а. Не применимо в данном случае 0
б. Соответствует один или несколько вариантов (отметьте необходимое):
_____ Обвиняет в произошедшем ребенка и/или
_____ Оправдывает жестокое обращение с ребенком

6 **В семье произошло два или более случая домашнего насилия за прошедший год**
а. Нет 0
б. Да 1 _____

7 **Характеристики родителя/опекуна (считайте 1 балл, если подходит хотя бы один из вариантов)**
а. Неприменимо в данном случае 0
б. Соответствует один или несколько вариантов (отметьте один или несколько):

_____ Не обеспечивает достаточную эмоциональную/психологическую поддержку
_____ Устанавливает слишком строгую/неподходящую дисциплину
_____ Ведет себя деспотично

8 **Родитель/опекун, подвергался в детстве жестокому обращению или неудовлетворению основных жизненных потребностей**
а. Нет 0
б. Да 1 _____

9 **Родитель/опекун, страдает(ют)/страдал(ли) от алкогольной/наркотической зависимости**
а. Нет 0
б. Да (отметьте все подходящие варианты):
В течение последнего года:
_____ Родитель/опекун,
_____ Родитель/опекун
Ранее (больше года тому назад):
_____ Родитель/опекун
_____ Родитель/опекун

10 **Родитель/опекун, когда-либо был арестован за совершение уголовного преступления**
а. Нет 0
б. Да 1 _____

11 **Характеристики детей в семье (считайте 1 балл, если подходит хотя бы один из вариантов)**
а. Не применимо в данном случае 0
б. Соответствует один или несколько вариантов (отметьте один или несколько):
_____ совершали когда-либо правонарушения
_____ имеют особенности развития
_____ имеют проблемы психического/поведенческого характера

Форма оценки семьи*

Форма оценки семьи предназначена для использования специалистами при проведении оценки семьи, составлении индивидуальных планов работы с ней, проведении мониторинга их реализации и подведении итогов работы.

Заполненная Форма содержит информацию об окружении семьи и взаимоотношениях ее членов, а также о родителях и детях. Указываются сильные стороны и проблемы семьи, что служит основой для планирования дальнейшей работы с ней.

Положение дел в семье оценивается по каждому из содержащихся в Форме пунктов с использованием девятибалльной шкалы (1, 1.5, 2, 2.5 и т.д.). Учитываются как сильные стороны семьи, так и острота имеющихся проблем. **Балл «1» выставляется в случае, если семья обладает выдающимися достоинствами в оцениваемой области. Выставление балла «5» говорит о наличии серьезных проблем, создающих угрозу здоровью и безопасности ребенка, благополучию родителя (опекуна), свидетельствующих о крайне дисфункциональных взаимоотношениях между членами семьи и влекущих необходимость изъятия ребенка. Предусмотрена возможность выставления дробного числа баллов (например, 2,5 – выше 2, но ниже 3).** Расшифровки приводятся в каждом из пунктов Формы для повышения объективности и стабильности оценок. Однако, следует учитывать, что тому или иному баллу могут соответствовать и иные примеры поведения, не указанные в Форме. Для этого предлагается внести свои пояснения относительно той или иной оценки в раздел «примечание».

Некоторым семьям можно предложить оценить самих себя с последующим сравнением выставленных баллов.

Выставление балла 3 и выше по тому или иному аспекту говорит о наличии проблем в данной области и указывает на возможные цели работы с семьей.

Балл 2.5 и ниже означает отсутствие непосредственных проблем или указывает на наличие у семьи сильных сторон по данному аспекту.

Для выставления того или иного балла не требуется обязательного наличия одного или нескольких признаков, содержащихся в определениях. В ходе оценивания должны приниматься во внимание социокультурные особенности семьи, возраст ребенка и другие существенные обстоятельства. Необходимо дать оценку семье по каждому из пунктов. При недостатке информации опирайтесь на здравый смысл, опыт и интуицию.

По некоторым из пунктов предполагается выставление нескольких оценок. Это относится, в частности к пунктам, предусматривающим раздельное оценивание родителей или опекунов. Буквы «А» и «В» должны относиться к одному и тому же лицу. Буквой «А», как правило, обозначается мать. Некоторые пункты могут не иметь

* Форма оценки семьи разработана и адаптирована на основе материалов «Family Assessment form: a practiced-based approach to assessing family functioning», Children's Bureau of Southern California, 1997.

отношения к обследуемой семье. В этом случае в соответствующих графах ставится прочерк. При необходимости внесения уточнений и дополнений используется графа «**примечание**».

Ожидается, что в процессе работы с семьей число баллов, набранных ее членами по пунктам раздела «**История и личностные характеристики членов семьи**» не претерпит существенных изменений. Оценивание семьи по этим пунктам направлено на получение общих сведений и информации об ее особенностях, которые могут быть приняты во внимание при планировании и реализации программ работы с семьей. Информация используется не для измерения результативности программ, а для выделения характеристик семей, в отношении которых подобные программы оказываются наиболее эффективными. Выставление баллов осуществляется по такому же принципу, как и в предыдущем разделе.

Критерии выставления баллов: общее описание

При выставлении баллов учитываются социокультурные особенности семьи, возраст ребенка и другие существенные обстоятельства. Используйте эти критерии при несоответствии содержащихся в Форме «рабочих определений» обстоятельствам жизни семьи.

1. Выше среднего. Особенности и атмосфера данной семьи способствуют ее укреплению и созданию благоприятных взаимоотношений между родителями и детьми.

2. Удовлетворительно. Острота имеющихся проблем находится в пределах нормы и не оказывает существенного негативного воздействия на благополучие родителей или детей. Внешнее вмешательство не требуется, но может осуществляться по инициативе родителей, желающих улучшить навыки воспитания детей.

3. Умеренные проблемы. В семье имеются ощутимые проблемы, отрицательно сказывающиеся на благополучии детей и создающие угрозы для членов семьи. Рекомендуется терапевтическое вмешательство, психологическая помощь или тренинг родителей.

4. Серьезные проблемы, существенно сказывающиеся на благополучии детей и родителей. Требуется помощь. Следует оценить, имеют ли данные проблемы хронический характер.

5. Существует непосредственная угроза здоровью, безопасности и благополучию ребенка. Острота проблем может потребовать временного или постоянного изъятия ребенка из семьи или запрета на его возвращение в семью. Требуется вмешательство и мониторинг. Необходимо определить, имеют ли данные проблемы хронический характер.

Факторы жизнедеятельности семьи

РАЗДЕЛ А. Жилищные условия* А1. Санитарное состояние мест общего пользования и прилегающей территории	Баллы	Расшифровка
<p>Общее состояние и наличие угроз для здоровья в местах общего пользования и на прилегающей территории (замусоренность, бытовые паразиты, захламленность, неприятные запахи). Оценивается наличие проблем, не зависящих от воли членов семьи. Их решение требует непосредственного взаимодействия с владельцем жилья/арендодателем, органами здравоохранения, работниками ЖКХ и другими органами государственной власти</p> <p>ПРИМЕЧАНИЕ:</p>	1	Помещения общего пользования и прилегающая территория содержатся в чистоте и порядке. Уборка и благоустройство территории осуществляются на регулярной основе собственником, арендодателями или жильцами
	1,5	
	2	Состояние прилегающих территорий и помещений общего пользования в целом удовлетворительное. Прямые угрозы здоровью отсутствуют. Арендаторы, жильцы либо собственник поддерживают надлежащий уровень чистоты и порядка
	2,5	
	3	Некоторая загрязненность и захламленность; часть жильцов загрязняет территорию; собственник жилья/арендодатель не всегда своевременно реагирует на поступающие сигналы. Местами имеются тараканы
	3,5	
	4	Состояние мест общего пользования и окружающей территории неудовлетворительное. Потенциальные угрозы здоровью проживающих. Большая степень захламленности и замусоренности. Неприятные запахи. В помещениях тараканы. Собственник жилья/арендодатель практически не занимается его обслуживанием и благоустройством, не реагирует на поступающие сигналы
	4,5	
	5	Имеются прямые нарушения санитарных правил и угрозы здоровью проживающих: переполненные мусорные баки, гниющие остатки пищи, мухи, бытовые паразиты; Благоустройство помещений и мест общего пользования не ведется; жильцы не принимают участия в поддержании чистоты и порядка
	5,5	

* Под жилищем понимается любое помещение, в котором постоянно проживает семья, например, отдельный дом, многоквартирный дом, квартира или приют

А2. Состояние окружающей территории	Баллы	Расшифровка
<p>Общее состояние и наличие угроз для здоровья в местах общего пользования и на прилегающей территории (замусоренность, бытовые паразиты, захламленность, неприятные запахи). Отмечается наличие проблем, которые могут быть решены силами членов семьи. Оценивается способности и возможности семьи поддерживать порядок и чистоту в местах общего пользования и на окружающей территории</p> <p>ПРИМЕЧАНИЕ:</p>	1	Помещения общего пользования и прилегающая территория содержатся членами семьи в образцовом порядке и чистоте. Члены семьи, проживающие в многоквартирном доме, организуют других жильцов для проведения работ по благоустройству территории
	1,5	
	2	Состояние прилегающих территорий и помещений общего пользования в целом удовлетворительное. Члены семьи поддерживают чистоту и порядок на территории, вокруг собственной квартиры (в многоквартирном доме)
	2,5	
	3	Имеется определенная степень загрязненности и захламленности; Уборка и благоустройство территории проводятся нерегулярно
	3,5	
	4	Состояние мест общего пользования и окружающей территории неудовлетворительное. Потенциальные угрозы здоровью проживающих. Большая степень захламленности и замусоренности. Уборка и благоустройство территории проводятся нерегулярно
	4,5	
	5	Имеются прямые угрозы здоровью проживающих: переполненные мусорные баки, гниющие остатки пищи, мухи, бытовые паразиты; Члены семьи не предпринимают никаких усилий по уборке и благоустройству мест общего пользования и окружающей территории и сами вносят вклад в их загрязнение и захламление
5,5		
А3. Состояние жилого помещения	Баллы	Расшифровка
<p>Замусоренность, наличие бытовых паразитов, захламленность, присутствие неприятных запахов внутри жилого помещения</p> <p>Не относится к внешнему виду и опрятности проживающих. Оценивается наличие и острота проблем, которые могут быть решены силами членов семьи</p> <p>ПРИМЕЧАНИЕ:</p>	1	Помещения содержатся членами семьи в образцовом порядке и чистоте
	1,5	
	2	Члены семьи содержат жилое помещение в чистоте и порядке
	2,5	
	3	Имеется определенная степень загрязненности и захламленности; заполненные мусорные урны, заметный, но переносимый запах; присутствие тараканов из-за нерегулярной уборки; помещение может быть приведено в порядок за несколько часов работы
	3,5	
	4	Состояние жилого помещения в целом неудовлетворительное: остатки пищи на полу и мебели, грязные подгузники, неубранный жир и грязь. Потенциальные угрозы здоровью проживающих. Постоянно присутствуют тараканы, несмотря на обработку помещения
	4,5	
	5	Крайняя степень загрязнения: присутствие бытовых паразитов, пропитанная мочой мебель, липкий пол, экскременты на полу, гниющие остатки пищи, переполненный мусорный бак, нестерпимый запах. Прямые угрозы здоровью проживающих

А4. Техническое состояние жилого дома	Баллы	Расшифровка
<p>Наличие и уровень угроз для жизни и здоровья проживающих, доступность жилищно-коммунальных услуг</p> <p>Оценивается наличие и острота проблем, решение которых не зависит от членов семьи</p> <p>ПРИМЕЧАНИЕ:</p>	1	Здание постоянно поддерживается в хорошем техническом состоянии. Приняты дополнительные меры по обеспечению безопасности проживающих: внешнее освещение, замки, свободные проходы. Владелец/собственник обеспечивает высокий уровень благоустройства и своевременный ремонт здания
	1,5	
	2	Состояние здания в целом удовлетворительное, обеспечены основные меры безопасности, отсутствие видимых проблем. Владелец/арендодатель обеспечивает качественный и своевременный ремонт
	2,5	
	3	Наличие существенных проблем, например, трещины в стенах и в оконных стеклах, плесень на стенах, плохое освещение или его отсутствие, прохудившиеся трубы. Ремонт производится в минимальных объемах, владелец/арендодатель несвоевременно реагирует на жалобы жильцов
	3,5	
	4	Состояние здания в целом не обеспечивает безопасное проживание. Имеются прямые угрозы жизни и здоровью жильцов: неогороженные открытые водоемы, разбитые окна, прогнившие стены или полы, плохое освещение, загроможденные проходы, неработающие лифты. Владелец/арендодатель не производит необходимый текущий ремонт здания, практически не реагирует на жалобы жильцов
4,5		
5	Здание находится в аварийном состоянии. Имеются прямые угрозы жизни и здоровью проживающих: разбитые окна со свободным доступом детей к ним, сквозные щели в стенах, отсутствуют ступеньки на лестницах, загромождены подходы и подъезды к зданию, разбитое стекло в коридорах и в комнате для игр, острые предметы, отсутствие внешнего освещения, многочисленные нарушения правил содержания жилых помещений	
А5. Состояние жилого дома: меры безопасности	Баллы	Расшифровка
<p>Принятие необходимых мер родителями для обеспечения безопасного проживания членов семьи</p> <p>Оценивается наличие и острота проблем, которые могут быть решены силами членов семьи</p> <p>ПРИМЕЧАНИЕ:</p>	1	Семьей принимаются необходимые и дополнительные меры предосторожности: установка замков, закрытые ворота, установление детских ограждений, ограждение острых углов, хорошее состояние и благоустройство жилого дома и прилегающей территории
	1,5	
	2	Семьей предпринимаются все основные меры предосторожности. В целом удовлетворительное состояние жилого дома и прилегающей территории
	2,5	
	3	Имеются потенциальные опасности, например: незапертые ворота, свободный доступ посторонних к лестницам и балконам. Минимальный уровень благоустройства жилого дома и прилегающей территории. Меры предосторожности предприняты в минимальном объеме
3,5		
4	Состояние жилого дома в целом не обеспечивает безопасного проживания. Окружающая территория не благоустроена. Легкий доступ детей к опасным материалам (токсическим отходам, металлолomu). Меры предосторожности практически отсутствуют	
4,5		
5	Крайне опасные условия проживания, наличие явных и прямых угроз жизни и здоровью, полное отсутствие каких-либо мер безопасности	

А6. Условия для безопасного проживания внутри жилого помещения	Баллы	Расшифровка
<p>Принятие необходимых мер родителями для обеспечения безопасного проживания членов семьи в жилом помещении</p> <p>Оценивается наличие и острота проблем, которые могут быть решены силами членов семьи</p> <p>ПРИМЕЧАНИЕ:</p>	1	Семьей принимаются все основные и дополнительные меры предосторожности: хранение ядовитых веществ и лекарств под замком, установка заглушек на розетки. Затруднен доступ детей ко всем потенциально опасным объектам
	1,5	
	2	Предприняты все основные меры предосторожности. Обеспечена безопасность ребенка (ядовитые вещества и лекарства хранятся в недоступном для детей месте, но не под замком). Потенциально опасные объекты в целом защищены от доступа детей
	2,5	
	3	Предприняты меры предосторожности не обеспечивают достаточной защиты детей от угроз жизни и здоровью (например, хранение лекарств, ядовитых веществ, ножей, спичек и других опасных предметов вне прямой видимости, но в легко доступных для ребенка местах, перегруженные розетки)
	3,5	
	4	Обстановка внутри жилища в целом не обеспечивает безопасного проживания: ядовитые вещества и лекарства хранятся в легко заметных и легко доступных для детей местах, осколки разбитого стекла на полу, ненадежная изоляция на электропроводке. Практически полное отсутствие каких-либо мер предосторожности
	4,5	
	5	Крайне опасные условия проживания, легкий доступ к детям к опасным предметам: оружию, охотничьим ножам, уличным наркотикам, лекарствам в незакрытых упаковках
РАЗДЕЛ В. ФИНАНСОВОЕ ПОЛОЖЕНИЕ	Баллы	Расшифровка
В1. Финансовые трудности		
<p>Финансовые трудности семьи вне зависимости от размера доходов. Сопутствующие факторы: безработица, высокий уровень задолженности, недостаточный доход (минимальная зарплата)</p> <p>ПРИМЕЧАНИЕ:</p>	1	Отсутствие финансовых трудностей. Деньги – не проблема. Доходы семьи обеспечивают все потребности семьи, включая досуг. Потеря работы маловероятна
	1,5	
	2	Небольшие финансовые затруднения. Посильный размер долга. Семья обеспечена всем необходимым, но не всегда может позволить себе приобретение предметов роскоши
	2,5	
	3	Деньги – постоянная головная боль. Семья “едва сводит концы с концами” (минимальная зарплата) выплаты по кредитам и счетам равны сумме доходов, “работающие бедные”
	3,5	
	4	Семья испытывает значительные финансовые трудности, которые носят систематический характер. Не хватает денег до очередной зарплаты. Непосильные долги, систематическая задержка выплат по счетам, кредитам, угроза безработицы. Напряженный морально-психологический климат в семье из-за нехватки денег
	4,5	
	5	Крайне тяжелые финансовые трудности. Постоянная нехватка денег. Семья не обеспечена предметами первой необходимости. Денежные проблемы – источник постоянных конфликтов в семье. Ощущение безнадежности: “нет света в конце туннеля”

В2. Рациональное расходование средств	Баллы	Расшифровка
Способность членов семьи планировать, распределять, вести учет доходов и расходов; разумное и ответственное расходование средств в семье	1	Выше среднего. Многие товары приобретаются на распродажах и со скидками. Ведется планирование и учет доходов. Приобретение товаров и услуг с наилучшим соотношением между ценой и качеством. Обеспечены все потребности семьи
	1,5	
	2	Размер задолженностей минимален и посилен для семьи. Планирование расходов. В целом разумное расходование средств
	2,5	
	3	Имеются проблемы в планировании расходов. Случаются спонтанные покупки. Ребенок обеспечен всем необходимым, но в непредвиденных ситуациях могут возникнуть серьезные проблемы. Планирование будущих расходов ограничено. Иногда не в силах рассчитаться с текущими долгами
ПРИМЕЧАНИЕ:	3,5	
	4	“В долгах как в шелках”, безответственное расходование средств; часто приобретаются не товары первой необходимости, а предметы роскоши. Не помнят, на что потрачены деньги
	4,5	
	5	Планирование и учет расходов не ведется. Не обеспечиваются элементарные потребности. Часто нет денег. Деньги тратятся на алкоголь(наркотики) и на развлечения, а не на приобретение товаров и предметов первой необходимости для семьи.
В3. Финансовые трудности ввиду несвоевременной выплатой социальных пособий, пособий на детей или алиментов	Баллы	Расшифровка
Наличие и острота финансовых проблем, вызванных ошибками в начислении, задержками выплат пособий и т.п. по независящим от семьи причинам	1	Семья не нуждается в социальных пособиях/ пособиях на содержание ребенка
	1,5	
	2	Отдельные проблемы, не имеющие систематического характера. Быстро решаются и не создают серьезных трудностей
	2,5	
	3	Постоянные проблемы во взаимодействии с должностным лицом, ответственным за назначение и выплату пособий, другими ответственными работниками служб социальной поддержки
ПРИМЕЧАНИЕ:	3,5	
	4	Нерегулярные начисления или постоянные задержки выплаты пособий и продовольственных карточек; нерегулярное получение алиментов и пособий на детей
	4,5	
	5	Крайне тяжелое положение без надежды на улучшение. Тяжелое материальное положение семьи. Отмена выплат, отсутствие права на пособие. Отсутствующий родитель уклоняется от уплаты алиментов

В4. Обеспеченность мебелью	Баллы	Расшифровка
Наличие мебели, ее достаточность и состояние Примечание:	1	Выше среднего. Новая или в отличном состоянии
	1,5	
	2	Имеется в необходимом объеме. В рабочем состоянии
	2,5	
	3	Имеется в ограниченном объеме, не достаточном для обеспечения всех потребностей семьи. В удовлетворительном состоянии
	3,5	
	4	Имеется в ограниченном объеме, не обеспечивающем потребности семьи. Некоторые члены семьи вынуждены спать на полу. Отсутствуют некоторые необходимые предметы мебели, но при этом имеются предметы роскоши. Мебель в нерабочем состоянии
	4,5	
	5	Семья не обеспечена мебелью даже на минимальном уровне. Отсутствуют необходимые предметы мебели (например, негде сидеть, одна кровать на всю семью). В очень плохом состоянии, создающем угрозу для здоровья и безопасности проживающих
	5	
В5. Наличие транспорта	Баллы	Расшифровка
Личный автомобиль, городской автобус, возможности совершать поездки на автомобиле друзей, родственников, знакомых и т.п. Примечание:	1	Транспорт – не проблема
	1,5	
	2	Транспортные потребности семьи в целом обеспечены
	2,5	
	3	Транспортные потребности семьи обеспечены в ограниченном объеме
	3,5	
	4	Транспортные потребности семьи обеспечены в минимальном объеме
	4,5	
	5	Транспорт отсутствует, что создает серьезную проблему для семьи
	5	

РАЗДЕЛ С. СОЦИАЛЬНЫЕ КОНТАКТЫ И ВОЗМОЖНОСТИ ПОЛУЧЕНИЯ ПОМОЩИ	Баллы	Расшифровка
С1. Помощь друзей и соседей, общественная активность		
Наличие связей и контактов в обществе и по месту жительства, оказывающих позитивное воздействие на благосостояние и благополучие семьи	1	Члены семьи поддерживают тесные контакты с друзьями и соседями, проявляют общественную активность по месту жительства, участвуют в общественных мероприятиях: культурных событиях, вечерах отдыха и т.п., посещают церковь
	1,5	
	2	Семья пользуется поддержкой со стороны других людей, находится в хороших отношениях с друзьями и соседями. Проявляет определенную степень общественной активности
	2,5	
	3	Ограниченные возможности получения помощи со стороны друзей, родственников, соседей и т.п. Узкий круг друзей. Не обращается или не предлагает конкретной помощи другим людям. В кризисных ситуациях обращается за помощью в социальные службы и общественные организации по месту жительства. Общественные контакты и связи (например, в школе или церкви) нерегулярны
	3,5	
ПРИМЕЧАНИЕ:	4	Возможности получения помощи со стороны других людей минимальны. Ограниченный круг друзей. Не имеет соседей или не поддерживает отношений с ними. Практически отсутствуют социальные контакты по месту жительства
	4,5	
	5	Друзей нет. Крайняя степень отчужденности, имеющиеся контакты носят негативный характер. Члены семьи покидают дом только в случае необходимости или вообще не выходят из дома
С2. Временный присмотр за ребенком	Баллы	Расшифровка
Возможности семьи по организации обеспечения качественного присмотра за ребенком по доступной для нее цене Если родитель (опекун) заявляет, что никогда не оставляет своего ребенка, поинтересуйтесь причиной. Связано ли это с каким-либо негативным опытом в прошлом или с отсутствием средств?	1	Семья не испытывает проблем в этой области. Качественный присмотр за ребенком осуществляется родственниками, друзьями или в дошкольном учреждении
	1,5	
	2	Семья испытывает некоторые трудности в поиске и оплате за услуги по присмотру за ребенком, но располагает необходимыми для этого ресурсами
	2,5	
	3	Семья не всегда может обеспечить временный присмотр за ребенком по доступной цене. Родственник, друг или приходящая няня, присматривающие за ребенком, делают это неохотно
	3,5	
ПРИМЕЧАНИЕ:	4	Надлежащий и доступный по цене присмотр за ребенком возможен только в редких случаях
	4,5	
	5	Возможности отсутствуют. У семьи нет друзей, соседей и близких родственников. Нет денег на оплату

С3. Правильный и ответственный выбор лица, осуществляющего временный присмотр за ребенком	Баллы	Расшифровка
<p>Способность семьи обеспечить безопасный и надлежащий временный присмотр за ребенком. Учитываются соответствие оказываемых услуг возрасту ребенка и его потребностям. В случае отсутствия у семьи денег, ресурсов или возможностей по организации временного присмотра, поставьте в данной графе прочерк и опишите суть проблемы в примечаниях</p> <p>ПРИМЕЧАНИЕ:</p>	1	Родители проявляют тщательность и осторожность при выборе лица, присматривающего за ребенком: собирают и проверяют рекомендации, лично удостоверяются в безопасности и благополучии ребенка
	1,5	
	2	В целом разумный и ответственный подход к выбору; возможные проблемы носят второстепенный характер и не создают неоправданных рисков для ребенка
	2,5	
	3	Непоследовательность в выборе (например, предпочтение удобства в ущерб качеству). Имеются примеры сомнительных решений: например, оставление ребенка на длительный период времени под присмотром лиц, не способных обеспечить надлежащий и безопасный уход или вовсе без присмотра
	3,5	
	4	Надлежащий присмотр за ребенком не обеспечен. Удовлетворяются только элементарные жизненные потребности ребенка. Ребенок сталкивается с пренебрежительным отношением и может подвергаться жестокому обращению. Оставление ребенка со случайными знакомыми или под присмотром заведомых наркоманов или алкоголиков
	4,5	
	5	Неосознанный и случайный выбор лиц, осуществляющих присмотр за ребенком. Оставление ребенка с незнакомыми людьми или под присмотром заведомого педофила. Оставление ребенка без присмотра вообще либо под присмотром лица, находящегося в состоянии алкогольного или наркотического опьянения
С4. Доступ к медицинской помощи	Баллы	Расшифровка
<p>Доступность медицинской помощи, ее своевременность и соответствие финансовым возможностям семьи</p> <p>ПРИМЕЧАНИЕ:</p>	1	Помощь легко доступна, своевременна и соответствует финансовым возможностям семьи
	1,5	
	2	Медицинская помощь в целом доступна и своевременна и соответствует финансовым возможностям семьи. Обеспечивает оказание профилактической помощи (иммунизация, регулярный осмотр стоматолога и педиатра)
	2,5	
	3	Ограниченная доступность и несвоевременное оказание медицинской помощи. Посещение врача только в случае серьезного недомогания. Трудности в приобретении назначенных лекарств из-за их высокой стоимости
	3,5	
	4	Своевременная медицинская помощь практически недоступна и оказывается в минимальном объеме. Элементарная медицинская помощь оказывается в отделениях экстренной помощи больниц. Члены семьи откладывают визит к врачу длительное время
	4,5	
	5	Помощь недоступна и несвоевременна. Члены семьи вообще не посещают врача

С5. Профилактика заболеваний и медицинский уход	Баллы	Расшифровка
Оценивается способность родителей создать условия для сохранения здоровья, обеспечить сбалансированное питание, получение необходимой профилактической помощи для ребенка и выполнение рекомендаций врачей. Учитываются факторы, зависящие от воли родителей ПРИМЕЧАНИЕ:	1	В семье уделяется большое внимание вопросам здоровья и гигиены, обеспечено сбалансированное питание, получение регулярной профилактической помощи детьми, включая своевременные иммунизации и профилактические осмотры у стоматолога
	1,5	
	2	Получение медицинской помощи и физический уход обеспечены в достаточном объеме. Родители своевременно и правильно реагируют на появление признаков заболевания. Члены семьи в целом регулярно проходят профилактические осмотры, не пропускают назначенных визитов к врачу. Обеспечено нормальное питание и соблюдение правил гигиены, аккуратный внешний вид детей
	2,5	
	3	Наличие отдельных проблем. Недостаточные усилия по сохранению здоровья и предотвращению заболеваний. Частые болезни детей. Не выдерживаются сроки иммунизаций. Недостаточное внимание к качеству питания. Несистематическое соблюдение правил гигиены. Одежда не по погоде. Дети не получают профилактической стоматологической помощи
	3,5	
	4	Минимальное внимание вопросам здоровья и физического ухода. Медицинский и физический уход организован ненадлежащим образом. Имеются потенциальные угрозы жизни и здоровью. Долгое откладывание визита к врачу при болезни ребенка. Ребенку не сделаны прививки. Плохое выполнение рекомендаций врача
	4,5	
	5	Имеются прямые угрозы здоровью ребенка. Усилия семьи по сохранению здоровья и обеспечению медицинского ухода крайне недостаточны: плохое питание и одежда, недоедание, одежда не по погоде, неполучение ребенком необходимой медицинской помощи, признаки истощения и задержки физического развития ребенка

С6. Способность поддерживать стабильные долгосрочные отношения	Родители (опекуны)		Расшифровка
	А	Б	
Длительность, качество и степень эмоциональной близости в отношениях с партнером и другими взрослыми людьми (не кровными родственниками) ПРИМЕЧАНИЕ:	1	1	Множество друзей. Поддерживает близкие отношения. Конфликты редки и носят обыденный характер
	1,5	1,5	
	2	2	Имеет опыт длительной дружбы или близких отношений. Имеет несколько близких друзей
	2,5	2,5	
	3	3	Частые конфликты в долгосрочных отношениях или частая смена партнеров. Минимальный круг знакомств и социальных контактов
	3,5	3,5	
	4	4	Отношения с другими людьми нестабильны и нерегулярны. Частые конфликты в долгосрочных отношениях. Не имеет друзей
	4,5	4,5	
	5	5	Не имеет опыта длительных близких отношений. Не имеет друзей

РАЗДЕЛ D. ОТНОШЕНИЯ МЕЖДУ РОДИТЕЛЯМИ (ОПЕ- КУНАМИ) И ДЕТЬМИ D1. Регулярный распорядок дня ребенка			Расшифровка	
	А	Б		
Наличие и соблюдение режима дня ребенка: времени отхода ко сну, принятия пищи, дневного отдыха, выполнение водных процедур и т.п. ПРИМЕЧАНИЕ:	1	1	Наличие режима дня и его соблюдение. Распорядок дня соответствует возрасту ребенка и учитывает его индивидуальные особенности	
	1,5	1,5		
	2	2	Распорядок дня в целом соблюдается, обладает достаточной гибкостью и учитывает возрастные особенности ребенка	
	2,5	2,5		
	3	3		
	ПРИМЕЧАНИЕ:	3,5	3,5	Частичное соблюдение распорядка дня, иногда несистематическое или слишком жесткое
		4	4	Распорядок дня соблюдается в минимальной степени: несистематично, слишком жестко или слишком либерально
4,5		4,5		
5		5	Распорядок дня отсутствует. Режим дня ребенка хаотичен, либо до предела зарегулирован	
D2. Применение физических наказаний			Расшифровка	
	А	Б		
Применение родителями физических наказаний, их частота и тяжесть. Учитывается возраст и степень опасности наказаний для ребенка ПРИМЕЧАНИЕ:	1	1	Физические наказания не применяются	
	1,5	1,5		
	2	2	При воспитании ребенка в основном используются методы, не связанные с применением физических наказаний. Физические меры воздействия применяются редко и в основном в виде подзатыльника или шлепка	
	2,5	2,5		
	3	3		
	ПРИМЕЧАНИЕ:	3,5	3,5	Физические наказания применяются за определенные виды поступков в форме шлепков, щипков, дерганья за уши и волосы
		4	4	Регулярное применение физических наказаний создает угрозу безопасности ребенка. Используются ремень, тапок, другие предметы
4,5		4,5		
5		5	Регулярное применение жестоких форм физических наказаний, потеря родителем контроля над собой, тряска младенцев и малолетних детей. Существует прямая угроза безопасности ребенка	

D3. Адекватность мер воспитательного воздействия			Расшифровка
	А	Б	
Наличие системы мер воспитательного воздействия, соответствующих возрасту ребенка. Контроль родителей (опекунов) над собственными эмоциями. Учитывается направленность мер воспитания на развитие личности ребенка, а не только на его наказание за плохие поступки	1	1	Используется хорошо продуманная система мер воспитания, соответствующая возрасту ребенка. Меры воспитания направлены на развитие личности ребенка, а не на его наказание. Регулярное использование широкого спектра мер положительного стимулирования при воспитании ребенка
	1,5	1,5	
	2	2	Установлены четкие правила и ясно оговоренные последствия их нарушения, опора на положительные стимулы, постоянный контроль родителя над собственными эмоциями
	2,5	2,5	
	3	3	Имеют место случаи выдвижения нереальных требований к ребенку; существует некоторый риск нанесения эмоциональных и физических травм ребенку; тенденция концентрироваться на негативных аспектах поведения ребенка (“так тебе и надо”), отдельные проявления невнимания к ребенку, неприятие к ребенку должных мер воздействия в необходимых случаях
	3,5	3,5	
ПРИМЕЧАНИЕ:	4	4	Меры воспитания ребенка сводятся преимущественно к его наказанию; применяемые наказания носят несистематический, непредсказуемый и иногда унижительный характер, сопровождаются выдвижением нереалистичных требований к ребенку. Избыточная реакция родителя на поступки ребенка. Негативное восприятие ребенка. Родитель в основном не занимается воспитанием ребенка. Меры воздействия несут прямую угрозу для здоровья ребенка
	4,5	4,5	
	5	5	Эмоциональное и физического насилие к ребенку или полное пренебрежение его воспитанием
D4. Систематический характер мер воспитания			Расшифровка
А	Б		
Предсказуемость мер воздействия на ребенка, осознание ребенком последствий нарушения установленных правил и санкций за нарушение. Систематическое применение родителями мер по коррекции нежелательного поведения	1	1	Имеется хорошо продуманная система мер воздействия, разнообразных поступку ребенка. Эмоциональное состояние родителя или испытываемый им стресс не оказывают негативного влияния на применение этих мер
	1,5	1,5	
	2	2	Применение мер воспитания носит систематический и предсказуемый характер. Соответствие принимаемых мер поступку ребенка, его возрасту и обстоятельствам. Случаи, когда меры воздействия применяются под влиянием эмоционального состояния родителя, достаточно редки
	2,5	2,5	
	3	3	Меры воздействия на ребенка не носят достаточно систематического характера. Родители не осознают важность систематичности в воспитании ребенка. Применение мер воспитания иногда происходит под влиянием эмоционального состояния родителя (опекуна), в некоторых случаях их выбор не соответствует возрасту ребенка и обстоятельствам совершения поступка
	3,5	3,5	
ПРИМЕЧАНИЕ:	4	4	Применение мер воспитательного воздействия носит в основном случайный и непредсказуемый характер, не учитывает обстоятельств совершения поступка, часто подвержено влиянию эмоционального состояния родителя (опекуна)
	4,5	4,5	
	5	5	Случайное и непредсказуемое применение мер воздействия. Игнорирование обстоятельств совершения поступка. Применение мер воспитания полностью зависит от эмоционального состояния родителя (опекуна)

Д5. Формирование эмоциональной близости к ребенку			Расшифровка	
	А	Б		
Оцениваются усилия родителя (опекуна) по установлению и поддержанию контакта и степень его привязанности к ребенку	1	1	Стремление родителя (опекуна) к установлению эмоциональной близости с ребенком и поощрению его независимости, учет индивидуальных и возрастных особенностей. Адекватное реагирование на потребности ребенка; правильная интерпретация поступков и поведения ребенка, непротиворечивый характер суждений и идей, высказываемых при общении с ребенком	
	1,5	1,5		
	2	2	Родители (опекуны) демонстрируют достаточную степень эмоциональной привязанности к ребенку и поддерживают контакт с ним. Отдельные трудности при разлучении ребенка с родителем и урегулировании разногласий между родителями и ребенком. В целом правильно интерпретируют поведение и поступки ребенка	
	2,5	2,5		
	ПРИМЕЧАНИЕ:	3	3	Непостоянство в поддержании эмоционального контакта с ребенком и некоторая двусмысленность в отношении к нему. Не всегда адекватно реагирует на физические потребности и социальные запросы ребенка. С трудом интерпретирует поступки и сигналы в поведении ребенка. Проявление избыточных чувств или чересчур сдержанное отношение к ребенку
		3,5	3,5	
		4	4	Потребности и запросы ребенка удовлетворяются в минимальной степени. Эмоциональная отстраненность, раздражительность, излишняя самоидентификация с ребенком. Зачастую неправильно интерпретирует поступки и сигналы в поведении ребенка, практически не реагирует на попытки ребенка заговорить и сблизиться с другими людьми
		4,5	4,5	
		5	5	Патологическая привязанность (неспособность рассматривать ребенка как самостоятельную личность), обидчивость, безразличие, отторжение ребенка, поощряет попытки ребенка сблизиться с другими людьми, но отдаляет ребенка от себя, ребенок подвергается опасности из-за невнимания к его нуждам или неадекватного реагирования на них, полная отстраненность родителя от ребенка
Д6. Отношение к родительству			Расшифровка	
А	Б			
Оцениваются суждения и поступки, характеризующие отношение к детям и к родительству, восприятие ребенка родителем и способность не переносить собственные позитивные или негативные установки на ребенка	1	1	Счастлив быть родителем, относится к родительству позитивно и с юмором, демонстрирует теплоту, любовь, позитивное отношение, имеет адекватное представление о радостях и трудностях родительства	
	1,5	1,5		
	2	2	Отношение к родительству в целом позитивное. Принимает роль родителя. Умеет видеть радость родительства в большинстве ситуаций	
	2,5	2,5		
	ПРИМЕЧАНИЕ:	3	3	Противоречивое восприятие собственной роли как родителя. Относится к родительству как к тяжелой ноше. Иногда испытывают радость от воспитания детей. Временами безразличен к ребенку, демонстрирует раздражительность и неудовлетворенность. Отношение к родительству часто зависит от настроения
		3,5	3,5	
		4	4	Воспринимает родительство в целом негативно, как обузу. Не видит радости в родительстве, демонстрирует амбивалентное отношение к ребенку, раздражительность и недовольство. Почти не выражает любви и позитивного отношения к ребенку
		4,5	4,5	
		5	5	Негативное восприятие родительства. Ребенок видится как помеха. Тяготеет ответственностью за ребенка и выполнением родительских обязанностей. Отстраненность, безразличие и враждебность к ребенку. Не желает быть родителем.

D7. Поддержание авторитета и использование родительской власти			Расшифровка
	А	Б	
Способность родителя служить авторитетной фигурой для ребенка и правильно родительскую власть	1	1	Демонстрирует способность поддерживать и правильно использовать родительский авторитет; имеет возможность и желание добиться понимания ребенком своих решений, касающихся поощрений и санкций сообразно с возрастом ребенка и сложившейся ситуации. Умеет устанавливать правила и обеспечивать их выполнение
	1,5	1,5	
	2	2	Обладает авторитетом и разумно использует его. Отдельные случаи пререканий с ребенком. В целом умеет устанавливать правила и настаивать на их выполнении
	2,5	2,5	
	3	3	Правила и требования к ребенку иногда противоречивы и не всегда выполняются. Произвольное использование родительской власти
	3,5	3,5	
	4	4	Практически не использует авторитет родителя, не устанавливает правила, не следит за их выполнением. Частые «смены ролей», постоянные пререкания с детьми, родитель не может отказать ребенку или позволить ему проявить минимальную самостоятельность. Ребенок сам устанавливает правила
4,5	4,5		
5	5	Демонстрирует полную неспособность к использованию родительской власти, не устанавливает правил, полная смена ролей, избегает ответственности	
5,5	5,5		
Примечание:			
D8. Общение родителей с детьми			Расшифровка
	А	Б	
Способность родителя не только довести до ребенка собственные пожелания, но и научить его понимать сказанное и выражать собственную точку зрения	1	1	Открытое общение между родителем и ребенком свободное от страха; высказывает похвалу и демонстрирует поддержку ребенку в нужных ситуациях и в правильной форме
	1,5	1,5	
	2	2	Общение родителей с детьми носит в целом позитивный характер, существуют некоторые трудности в обсуждении отдельных тем (секс, глубокие чувства), родители выражают поддержку ребенку, но иногда могут не обращать внимания на его высказывания. Не используют оскорбительных слов и выражений в общении с ребенком
	2,5	2,5	
	3	3	Общение родителей с детьми ограничено. В процессе общения родители дают противоречивые указания, в некоторых случаях попытки детей выразить собственное мнение игнорируются, их словам не придается значения. Иногда допускаются критические высказывания в отношении детей
	3,5	3,5	
	4	4	Общение родителей с детьми минимально, не достигает нужного результата, ведется в жесткой форме и носит негативный характер. Высказывание ребенком собственных суждений не приветствуется. Практически отсутствует поддержка ребенка
4,5	4,5		
5	5	Общение носит негативный и критический характер, используются оскорбительные слова и выражения, детям не дают возможности делиться собственными чувствами; практическое отсутствие вербальной коммуникации. Никакой поддержки ребенку	
5,5	5,5		
Примечание:			

D9. Общение детей с родителями			Расшифровка
	А	Б	
Обсуждение с родителями собственных чувств и потребностей с использованием вербальных и невербальных средств общения Примечание:	1	1	Открытая вербальная коммуникация между детьми и родителями. Дети демонстрируют любовь и уважение к родителям, свободно выражают собственные чувства и сообщают о своих желаниях
	1,5	1,5	
	2	2	Дети в целом умеют выражать собственные чувства и желания в приемлемой форме
	2,5	2,5	
	3	3	Ребенок испытывает определенные трудности в выражении собственных чувств и желаний, демонстрирует неуверенность при начале разговора и реагировании на вопросы, дает односложные ответы, иногда игнорирует родителей
	3,5	3,5	
	4	4	Способность к общению крайне ограничена. Игнорирует или провоцирует родителей, испуган или отрешен. Редко делится идеями, выражает чувства и желания
	4,5	4,5	
5	5	Общение с родителями неконструктивно и неэффективно. Постоянные ссоры, провоцирование, оскорбление, активное игнорирование родителей	
D10. Послушание/выполнение ребенком просьб, требований и правил родителей (опекунов)			Расшифровка
Сознательное выполнение детьми семейных правил и требований взрослых Примечание:	1	1	Дети систематически и сознательно выполняют все правила семьи и указания родителей
	1,5	1,5	
	2	2	Дети демонстрируют послушание, в основном выполняют правила семьи и требования взрослых
	2,5	2,5	
	3	3	Дети не всегда слушаются родителей, выполняют правила семьи и указания взрослых только при постоянных напоминаниях и контроле
	3,5	3,5	
	4	4	Дети в основном не слушаются родителей, редко выполняют правила семьи и указания взрослых
	4,5	4,5	
	5	5	Полное отсутствие послушания. Отказ от следования правилам и выполнения указаний взрослых

Д11. Привязанность детей к родителям (опекунам)			Расшифровка
	А	Б	
Оценивается степень эмоциональной привязанности ребенка к родителям. Для выставления оценки понаблюдайте, к кому из родителей ребенок привязан больше всего и насколько. Критерии: слова, выражение лица, интонации, разговор, визуальный контакт, наличие дистанции, время, проведенное с родителем. Учитывайте возрастные особенности ребенка	1	1	Своим поведением дети демонстрируют привязанность и близость к родителям
	1,5	1,5	
	2	2	Достаточная степень привязанности детей к родителям; иногда заметно раздражение или беспокойство
	2,5	2,5	
	3	3	Признаки противоречивого отношения к родителям со стороны детей: беспокойство или враждебность, неуверенность в стабильности отношений (например, дети требуют постоянного внимания к себе)
	3,5	3,5	
	4	4	Минимальная степень привязанности ребенка к родителям, в поведении заметна злоба, неуверенность, безразличие. Попытки ребенка обратить на себя внимание незнакомых людей
	4,5	4,5	
	5	5	
	ПРИМЕЧАНИЕ:		

РАЗДЕЛ Е. УСЛОВИЯ ДЛЯ РАЗВИТИЯ ЛИЧНОСТИ РЕБЕНКА Е1. Наличие подходящего пространства и предметов для игр			Расшифровка
Наличие пространства и предметов для игр (количество, состояние, соответствие возрасту и уровню развития ребенка)	1 1,5	Имеется безопасное пространство для игр, широкий выбор предметов и развивающих игр в хорошем и безопасном состоянии	
ПРИМЕЧАНИЕ:	2 2,5	Ребенок в целом обеспечен предметами для игр, соответствующими его возрасту. Имеется в целом достаточное пространство для игры	
	3 3,5	Каждый ребенок имеет небольшое количество предметов для игры, соответствующих его возрасту. Ограниченное игровое пространство. Потенциальные опасности	
	4 4,5	Небольшое количество или полное отсутствие предметов для игры; имеющиеся предметы в плохом или небезопасном состоянии. Игровое пространство крайне ограничено или небезопасно	
	5	Полное отсутствие предметов для игры, в качестве игрушек используются неподходящие или опасные предметы, отсутствует игровое пространство	
Е2. Содействие обучению и познавательному развитию ребенка	А Б	Расшифровка	
Оценивается роль родителей в поддержке формирования социальных навыков, стимулировании познавательной деятельности ребенка и оказании ему помощи в учебе	1 1 1,5 1,5	С удовольствием проводит время с детьми, уделяет время для чтения вслух, рассказывает детям сказки и истории, планирует познавательные мероприятия, посещение музеев, парков; охотно участвует в делах школы, оказывает необходимое содействие в развитии ребенка (обучении ходьбе, говорению, навыкам самообслуживания)	
ПРИМЕЧАНИЕ:	2 2,5	По возможности уделяет время для чтения вслух, контролирует просмотр телепрограмм детьми, иногда организует познавательные мероприятия, проверяет домашние задания, общается с учителями	
	3 3,5	Занимается с ребенком несистематически, позволяет бесконтрольно смотреть телевизор (на словах не одобряя ту или иную передачу), приходит в школу только по вызову, редко читает детям вслух, проявляет минимальный интерес или выдвигает завышенные требования к ребенку (например, уметь читать до зачисления в школу)	
	4 4,5	Минимальный интерес к жизни, учебе и развитию личности ребенка, избегает контактов со школой, дети предоставлены сами себе или находятся под гнетом завышенных ожиданий	
	5	Препятствует познавательному развитию ребенка, держит ребенка дома в собственных целях, препятствует нормальному развитию ребенка (например, заставляет его проводить почти все время в кровати, не говорит с ним только детским языком) или выдвигает настолько завышенные ожидания, что ребенка начинает страдать от эмоциональных или физических расстройств	

Е3. Создание условий и поощрение игровой деятельности детей			Расшифровка
	А	Б	
Понимание родителем значения игры в развитии ребенка, стимулирование им игровой деятельности, отсутствие препятствий для игры Примечание:	1	1	Понимает значение игры для развития ребенка. Уделяет время для игры с ребенком, поддерживает желание играть и стимулирует спонтанность, поддерживает творчество в игре
	1,5	1,5	
	2	2	Осознает ценность игры для ребенка, иногда сам создает игровую ситуацию или предлагает интересную игру, играет с детьми по мере возможности
	2,5	2,5	
	3	3	Не считает игру важной для ребенка, разрешает ребенку играть, но сам никогда не участвует в игре; иногда сковывает инициативу и творчество ребенка в игре
	3,5	3,5	
	4	4	Игнорирует потребность ребенка в игре, не выделяет пространства для игры и не оставляет для нее времени; не играет с детьми и устанавливает ненужные ограничения для игры; сковывает спонтанность ребенка; считает, что дети должны работать или учиться, а не играть
4,5	4,5		
5	5	Недоволен игрой ребенка, не оставляет возможности для спонтанности и творчества («Я в детстве не играл, а он(а) все время играет»); не одобряет игр ребенка или не разрешает ребенку играть	
Е4. Регулирование взаимоотношений между братьями (сестрами)			Расшифровка
	А	Б	
Способность родителей улаживать и предотвращать конфликты, содействовать формированию позитивных отношений между братьями и сестрами. Если в семье один ребенок, поставьте прочерк Примечание:	1	1	Знает об особенностях взаимоотношений родных братьев и сестер, проявляет чувствительность и такт. Обучает детей навыкам решения проблем, взаимному уважению и сотрудничеству. Принимает во внимание индивидуальные различия. Придает большое значение справедливому и равному обращению со всеми детьми
	1,5	1,5	
	2	2	Препятствует дракам и ссорам, поощряет мирное обсуждение проблем и решение конфликтов; содействует решению проблем, стремится справедливо относиться ко всем детям
	2,5	2,5	
	3	3	Позиция и роль родителя противоречивы. Иногда помогает детям решать конфликты и проблемы. Не придает значения справедливости
	3,5	3,5	
	4	4	Демонстрирует безразличие, пускает дело на самотек. Игнорирует как позитивные, так и негативные моменты во взаимоотношениях детей, не практикует равно-го и справедливого отношение к каждому ребенку
4,5	4,5		
5	5	Делит детей на «любимых» и «нелюбимых», поощряет вражду между детьми, позволяет доминировать одному из детей, негативно отзываясь о ребенке в присутствии других детей	

РАЗДЕЛ F. ВЗАИМООТНОШЕНИЯ МЕЖДУ РОДИТЕЛЯМИ (ОПЕКУНАМИ) F1. Способность к совместно- му решению проблем		Расшифровка
<p>Способность родителей выслушивать друг друга, искать решения, находить компромисс (оцениваются оба родителя вместе)</p> <p>ПРИМЕЧАНИЕ:</p>	<p>1 1,5 2 2,5 3 3,5 4 4,5 5</p>	<p>Демонстрируют прочные умения вести диалог и коммуникацию, с готовностью выражают собственную точку зрения и выслушивают мнения друг друга</p> <p>В целом способны вести диалог, иногда испытывают трудности в поиске возможных решений или в выслушивании точки зрения противоположной стороны</p> <p>Обладают ограниченными навыками коммуникации, способны договариваться по элементарным вопросам (поход в магазин, работа по дому), но не в состоянии разрешить более сложные проблемы (воспитание детей, отношения с родственниками)</p> <p>Находят компромисс только в редких случаях, принятие любых решений превращается в словесную перепалку</p> <p>Не идут на диалог и компромисс друг с другом. Проблемы не обсуждаются</p>
F2. Поведение родителей в ситуациях конфликтов и повышенного стресса		Расшифровка
<p>Способы урегулирования конфликтов в семье (оценивается семья в целом, а не каждый родитель по отдельности)</p> <p>ПРИМЕЧАНИЕ:</p>	<p>1 1,5 2 2,5 3 3,5 4 4,5 5</p>	<p>Конструктивное обсуждение проблем, эффективное преодоление стрессовых ситуаций и разрешение конфликтов</p> <p>Обсуждают серьезные разногласия, решают большую часть конфликтов; редкие ссоры</p> <p>Серьезные конфликты игнорируются и не находят решения. Способны преодолевать разногласия по менее важным вопросам; частые ссоры; иногда прибегают к угрозам и запугиванию</p> <p>Постоянные конфликты и ссоры. Иногда имеют место агрессивные действия (хлопанье дверьми, разбивание посуды), но не насильственные действия против партнера</p> <p>Полная неспособность решать конфликты, имеют место насильственные и деструктивные действия со стороны одного из партнеров (физическое насилие, злоупотребление алкоголем и наркотиками, уход из семьи, действия, создающие опасность для самого себя и для окружающих)</p>

F3. Распределение прав и обязанностей в семье			Расшифровка
Отношения здоровой взаимозависимости между родителями (опекунами); оценивается семья в целом, а не каждый родитель в отдельности	1 1,5		Оптимальное распределение прав и обязанностей для данной семьи
	2 2,5		Небольшой дисбаланс прав и обязанностей, традиционное распределение ролей, принятое обоими родителями (например, в соответствии с нормами данной культуры)
	3 3,5		Некоторый дисбаланс прав и обязанностей, иногда создающий сложности в нахождении компромиссов и разрешении конфликтов; определенный уровень дискомфорта, связанный с устоявшимся распределением взаимосвязанных ролей
	4 4,5		Существенный дисбаланс прав и обязанностей, риск домашнего насилия, ситуация наносит ущерб членам семьи, крайняя степень доминирования со стороны одного из партнеров
	5		Крайнее неравенство прав и обязанностей; ситуация наносит вред физическому и эмоциональному благополучию детей и взрослых, полное подчинение одного из партнеров воле другого, крайняя степень доминирования, имеет место домашнее насилие
Примечание:			
F4. Взаимопомощь и взаимная поддержка			Расшифровка
	A	B	
Отношения взаимной поддержки, надежность каждого из партнеров (оценивается каждый родитель в отдельности)	1	1	Поддерживает и помогает партнеру, ценит семью, ответственное поведение
	1,5	1,5	
	2	2	В основном поддерживает и помогает партнеру, в редких случаях разногласий и недовольства может нанести случайную обиду
	2,5	2,5	
	3	3	Редко помогает и поддерживает партнера, непредсказуем, намеренно наносит обиды
Примечание:			
	3,5	3,5	
	4	4	Практически не помогает и не поддерживает партнера, зачастую ненадежен, проявляет безответственность, подводит партнера, не подстраховывает его, демонстрирует критическое отношение
	4,5	4,5	
	5	5	Не выполняет договоренностей, ненадежен, демонстрирует крайне негативное отношение, публично оскорбляет и унижает партнера

Ф5. Отношение родителей (опекунов) друг к другу			Расшифровка
	А	В	
Отношения и чувства партнеров друг к другу Примечание:	1	1	Уважение, позитивное отношение, восхищение, забота, доверие, осознание различий друг друга
	1,5	1,5	
	2	2	В целом демонстрирует позитивное отношение, готов оказать поддержку, иногда испытывает раздражение к партнеру
	2,5	2,5	
	3	3	Иногда безразличен, раздражен, демонстрирует покровительственное или противоречивое отношение к партнеру
	3,5	3,5	
4	4	Снисхождение, неудовлетворенность, гнев, неуважение, страх	
4,5	4,5		
5	5	Боязнь партнера, враждебность, насилие, ненависть, отторжение, полное безразличие	
Ф6. Вербальная и невербальная коммуникация			Расшифровка
Способность и желание слушать другого и выразить собственную позицию (оценивается каждый родитель в отдельности) Примечание:	1	1	Открытое общение, способен легко и уверенно выразить собственную позицию или чувства
	1,5	1,5	
	2	2	В целом общается достаточно легко и уверенно, испытывает небольшие трудности в общении на некоторые темы, готов к активному общению
	2,5	2,5	
	3	3	Ограниченные навыки общения. Общается в основном на бытовые или профессиональные темы, иные виды общения минимальны; почти не воспринимает чувств других людей, обсуждение важных вопросов часто бывает непродуктивным, тенденция к самоустранению
	3,5	3,5	
	4	4	Минимальные навыки общения, часты случаи недопонимания, неправильного восприятия слов и жестов, нежелание выслушивать другую точку зрения
4,5	4,5		
5	5	Полное отсутствие общения. Не способен и не желает слушать других, выразить собственные чувства и позицию	

Особенности личности родителей (опекунов) и их прошлое

РАЗДЕЛ G. Личная история родителей			Расшифровка
G1. Стабильность семейных отношений, воспитание в семье	A	B	
Стабильность семейных отношений и семейных связей, семейное воспитание родителей в детстве ПРИМЕЧАНИЕ:	1	1	В процессе воспитания делался упор на развитие индивидуальности и самоуважения; воспитывался в прочной и стабильной семье
	1,5	1,5	
	2	2	Испытал определенную нестабильность в детстве, не имевшую серьезных последствий для взрослой жизни; получал достаточно заботы и внимания в семье
	2,5	2,5	
	3	3	Ограниченное внимание со стороны родителей, травма от утраты связи с одним из родителей, физическая или эмоциональная отдаленность родителей от ребенка, конфликтные отношения с родителями в детстве
	3,5	3,5	
4	4	Невнимание со стороны родителей, переход в другую семью, длительное отсутствие родителей, постоянные конфликты с родителями в детстве	
4,5	4,5		
5	5	Воспитывался в основном в приемных семьях и интернатных учреждениях	
G2. Физическое насилие и телесные наказания в детстве	A	B	Расшифровка
Использование телесных наказаний в отношении родителя в детстве и их тяжесть; применение физического насилия ПРИМЕЧАНИЕ:	1	1	Физическому насилию и телесным наказаниям не подвергался
	1,5	1,5	
	2	2	Редкие шлепки, физические меры воздействия не были обыденной формой наказания
	2,5	2,5	
	3	3	Родители регулярно шлепали, иногда подвергался более тяжким телесным наказаниям
	3,5	3,5	
4	4	Регулярно подвергался тяжким телесным наказаниям, случаи физического насилия: нанесение ударов кулаками и различными предметами	
4,5	4,5		
5	5	Подвергался тяжелым формам физического насилия с прямой угрозой для жизни; случаи госпитализации	

G3. Сексуальное насилие в детстве			Расшифровка	
	A	B		
Случаи сексуального насилия и их тяжесть	1	1	Родители активно обучали ребенка навыкам самозащиты от сексуальных посягательств	
	1,5	1,5		
	2	2	Не подвергался развратным действиям	
	2,5	2,5		
	Примечание:	3	3	Отдельные случаи развратных действий
		3,5	3,5	
		4	4	Подвергался развратным действиям, без применения физической силы и угроз (ласки, демонстрация половых органов, оральный секс). Дезориентация, комплексы и другие проблемы, связанные с этими действиями.
	4,5	4,5		
	5	5	Один или несколько травматичных эпизодов (изнасилование, инцест, содомия, оральный половой контакт, длительные и регулярные развратные действия, применение физической силы и угроз)	
G4. Употребление алкоголя и наркотиков			Расшифровка	
	A	B		
Опыт употребления алкоголя и/или наркотиков	1	1	Не имеет опыта, никогда не употреблял	
	1,5	1,5		
	2	2	Употреблял в компании или на отдыхе, пробовал, без серьезных социальных последствий и эмоциональных расстройств	
	2,5	2,5		
	Примечание:	3	3	Регулярное употребление с серьезными социальными последствиями и эмоциональными расстройствами; находится в стадии выздоровления, является участником программы реабилитации или закончил ее
		3,5	3,5	
4		4	Употребляет регулярно (например, каждые выходные или ежедневно)	
	4,5	4,5		
	5	5	Хроническая зависимость; употребляет ежедневно в течение длительного времени	

G5. Насильственное поведение во взрослой жизни			Расшифровка	
	A	B		
Насильственные действия в отношении других людей или имущества, их тяжесть. Оценивается склонность к насилию	1	1	В нужных ситуациях проявляет настойчивость и твердость. Не дает себя в обиду. Никогда не прибегал к словесным оскорблениям других людей	
	1,5	1,5		
	2	2	Не прибегает к насилию, не допускает агрессивных действий	
	2,5	2,5		
	ПРИМЕЧАНИЕ:	3	3	Случаи психопатического поведения с причинением незначительного материального ущерба, но не направленного непосредственно против других людей (швыряние предметов, словесные угрозы). Не прибегает к насилию в отношении детей
		3,5	3,5	
4		4	Нанесение ущерба имуществу, драки со сверстниками, угрозы действием, насильственные действия в отношении других (толчки, дерганье за одежду, тряска)	
4,5	4,5			
	5	5	Нападение на других людей, телесные повреждения, материальный ущерб	
G6. Подверженность актам насилия во взрослой жизни			Расшифровка	
	A	B		
Эпизоды насилия во взрослой жизни, направленного против родителя	1	1	Никогда не был жертвой насилия	
	1,5	1,5		
	2	2	Отдельный эпизод (жертва нападения, ограбления)	
	2,5	2,5		
	ПРИМЕЧАНИЕ:	3	3	Систематически подвергается словесным оскорблениям (оскорбительные клички, оскорбительные замечания и т.д.), систематические унижения со стороны супруга или члена семьи, унижительное обращение
		3,5	3,5	
4		4	Постоянные словесные оскорбления и эмоциональное насилие, случаи физического насилия (изнасилование, домашнее насилие), угрозы действием, унижительное обращение, неоднократные случаи нанесения травм в результате домашнего насилия	
4,5	4,5			
	5	5	Постоянно становится жертвой насилия. Ставит себя в угрожающие для жизни ситуации или вступает в отношения, в которых становится жертвой эксплуатации. Допускает использование себя в качестве проститутки, переносчика наркотиков, и т.п. Эпизоды домашнего насилия с госпитализацией жертвы. Неоднократные изнасилования	

G7. Трудовая и профессиональная деятельность			Расшифровка
	A	B	
<p>Опыт оплачиваемой трудовой и профессиональной деятельности. Если один из родителей занимается уходом за детьми и домом и не работает, поставьте прочерк в соответствующих графах</p> <p>ПРИМЕЧАНИЕ:</p>	1	1	Сделал карьеру, регулярное продвижение по службе и постоянный профессиональный рост
	1,5	1,5	
	2	2	Занятость на полный рабочий день в течение длительного периода
	2,5	2,5	
	3	3	Длительный период занятости на неполный день, определенная степень целеустремленности в выборе места работы, отдельные периоды нахождения без работы, частые периоды безработицы
	3,5	3,5	
	4	4	Случайная или сезонная занятость; не остается на одном месте работы более шести месяцев, готов пойти на любую работу, чтобы выжить
4,5	4,5		
	5	5	Хроническая безработица
G8. Поддержка со стороны родственников			Расшифровка
	A	B	
<p>Эмоциональная поддержка, социальные контакты, действенная помощь со стороны родственников. Учитывается характер влияния родственников на семью: позитивный или негативный</p> <p>ПРИМЕЧАНИЕ:</p>	1	1	Родственники позитивно влияют на семью и проживают неподалеку
	1,5	1,5	
	2	2	Родственники позитивно влияют на семью, но проживают далеко
	2,5	2,5	
	3	3	Минимальная поддержка со стороны родственников, только один или несколько родственников проживают неподалеку от семьи; родственники оказывают эмоциональную поддержку, но не предлагают конкретной помощи
	3,5	3,5	
	4	4	Родственники отсутствуют или не выполняют своих обещаний
4,5	4,5		
	5	5	Негативное влияние на семью со стороны родственников. Родственники не помогают, а только мешают

РАЗДЕЛ Н. ОСОБЕННОСТИ ЛИЧНОСТИ РОДИТЕЛЕЙ (ОПЕКУНОВ) Н1. Способность к обучению и стиль учебы			Расшифровка
	А	В	
Способности понимать инструкции, указания, идеи, и т.д. Мотивация к учебе	1	1	Выше среднего. Быстро усваивает сложные и абстрактные понятия, умеет предсказывать последствия, способен усваивать материал независимо от формы его подачи
	1,5	1,5	
	2	2	На среднем уровне. В целом понимает сказанное и прочитанное. Осваивает абстрактные и сложные понятия при минимальном количестве повторений и с небольшими разъяснениями. Способен усваивать материал при различных формах его подачи
	2,5	2,5	
	3	3	Небольшие трудности в понимании. Мыслит конкретными категориями. Способен усваивать конкретные понятия, но с трудом понимает абстрактные идеи
	3,5	3,5	
	4	4	Умственная отсталость легкой или средней степени. С трудом усваивает простейшие понятия. Необучаемость умеренной или среднетяжелой степени
4,5	4,5		
5	5	Расстройство мышления, умственная отсталость в тяжелой форме, минимальный уровень понимания, необучаемость тяжелой степени	
5,5	5,5		
ПРИМЕЧАНИЕ:			
Н2. Подозрительность/способность доверять			Расшифровка
	А	В	
Степень подозрительности и способность доверять другим людям	1	1	Склонен доверять другим людям в разумных и реалистичных пределах
	1,5	1,5	
	2	2	Иногда слишком осторожен или доверчив
	2,5	2,5	
	3	3	Напряжен. Доверяет с трудом. Подвергает сомнению правомерность самых элементарных вопросов со стороны социального работника либо слишком легко открывается и дает информацию о себе
	3,5	3,5	
	4	4	Подозрителен. Доверяет с огромным трудом. Не желает давать никакой информации или слишком легко доверяет незнакомым людям, излишняя подозрительность или доверчивость создает серьезные проблемы для родителя и его семьи
4,5	4,5		
5	5	Крайне подозрителен. Считает, что все окружающие настроены против него без каких-либо реальных оснований, либо без оснований доверяет незнакомым людям, что создает угрозу собственной безопасности и безопасности детей	
5,5	5,5		
ПРИМЕЧАНИЕ:			

Н3. Употребление алкоголя и наркотиков в настоящее время	А	В	Расшифровка
Употребление алкоголя и/или наркотических веществ в настоящее время	1	1	Не употребляет
	1,5	1,5	
	2	2	Употребляет в социальных целях, без ущерба для нормальной жизнедеятельности
	2,5	2,5	
	3	3	
Примечание:	3,5	3,5	Частое употребление или экспериментирование; некоторый ущерб для нормальной жизнедеятельности. Находится в стадии выздоровления. Участвует в реабилитационной программе или закончил ее
	4	4	Ежедневное, обыденное употребление. Существенный ущерб для нормальной жизнедеятельности
	4,5	4,5	
	5	5	Хроническая зависимость; употребление алкоголя и наркотиков стало жизненной необходимостью
Н3. Пассивность, беспомощность, несамостоятельность	А	В	Расшифровка
Степень эмоциональной зависимости от других, способность принимать обыденные решения, выписать чек, приобрести продукты питания, выполнять должностные обязанности на работе и т.п.	1	1	Самостоятельно решает повседневные задачи, обладает достаточной эмоциональной независимостью
	1,5	1,5	
	2	2	Зависим от других в незначительных вещах
	2,5	2,5	
	3	3	
Примечание:	3,5	3,5	Нуждается в помощи при решении элементарных повседневных задач; некоторая степень эмоциональной зависимости. Не любит оставаться один, предпочитает компанию других, настойчиво ищет компаньона, держит при себе детей чтобы не быть одному
	4	4	Практически не способен самостоятельно решать элементарные повседневные задачи, не может жить один, нуждается в помощи в расходовании денег, приобретении продуктов питания. Держит при себе детей для эмоциональной поддержки, легко может стать жертвой эксплуатации
	4,5	4,5	
	5	5	Не способен жить самостоятельно, нуждается в посторонней помощи чтобы выжить, полностью зависим от детей в эмоциональном плане, старается сохранить отношения любой ценой, не считаясь с ущербом для себя и детей, не способен принимать самостоятельные решения, неоднократный опыт жизни в условиях эксплуатации и постоянной угрозы жизни и здоровью

Н5. Терпение и сдержанность			Расшифровка
	А	В	
Устойчивость к ситуациям фрустрации и способность воздерживаться от деструктивных действий ПРИМЕЧАНИЕ:	1	1	Способен отложить удовлетворение собственных желаний, высокая устойчивость к ситуациям фрустрации
	1,5	1,5	
	2	2	Слегка нетерпелив, особенно в моменты усталости, но сдерживает себя
	2,5	2,5	
	3	3	Невыдержан, вспыльчив, не всегда контролирует сиюминутные желания (чрезмерное употребление алкоголя, переедание, непродуманные покупки), шлепает детей, часто кричит и разговаривает на повышенных тонах
	3,5	3,5	
	4	4	Крайне невыдержан, агрессивная речь, швыряет предметы, часто не контролирует себя
4,5	4,5		
5	5	Не контролирует сиюминутные желания, ссорится и дерется, крадет, употребляет наркотики или пьет. Попытки самоубийства, наносит вред себе и окружающим, не вполне может заботиться о детях	
Н6. Готовность к сотрудничеству			Расшифровка
	А	В	
Действия и заявления, свидетельствующие о готовности к эффективному участию в программе ПРИМЕЧАНИЕ:	1	1	Активно стремится получить помощь, с готовностью делится информацией, излагает проблемы и поясняет их на примерах, открыт к новым идеям
	1,5	1,5	
	2	2	С готовностью отвечает на вопросы, предоставляет дополнительную информацию, не пропускает назначенных встреч, пунктуален, в случае опоздания предупреждает по телефону, пытается использовать предложенные идеи на практике
	2,5	2,5	
	3	3	Иногда демонстрирует непостоянство и недостаточное желание сотрудничать; работник вынужден проявлять настойчивость для получения информации; пассивное сотрудничество; не предупреждает в случае опоздания либо пропуска встречи
	3,5	3,5	
	4	4	Участствует только по необходимости (например, по решению суда), опаздывает на встречи, не дает развернутых ответов на вопросы, придумывает отговорки, преуменьшает проблемы, отказывается отвечать на некоторые вопросы
4,5	4,5		
5	5	Отказывается сотрудничать. Не отвечает на большинство вопросов. В силу своего отношения может давать неискренние ответы на вопросы	

Н7. Эмоциональная устойчивость, колебания настроения			Расшифровка
	A	B	
Эмоциональная стабильность, спектр эмоций, адекватность эмоциональных реакций и поведения, скорость реакции. Оценивается, в какой мере эмоциональные реакции и поведение препятствуют нормальной жизнедеятельности родителя (опекуна) Примечание:	1	1	Эмоционально устойчив
	1,5	1,5	
	2	2	Иногда подвержен перепадам настроения без существенного ущерба для нормальной жизнедеятельности; не осознает собственных чувств, некоторая узость спектра эмоциональных реакций
	2,5	2,5	
	3	3	Умеренные перепады настроения, спектр эмоций достаточно узок; некоторая неадекватность эмоциональных реакций. Нетерпелив. Сбивчивое, цикличное мышление, легкие признаки маниакального состояния
	3,5	3,5	
	4	4	Большие перепады настроения. Непредсказуем. Эмоциональные реакции часто неадекватны, что мешает нормальной жизнедеятельности
4,5	4,5		
5	5	Крайняя степень неадекватности эмоциональных реакций, что служит источником постоянных жизненных проблем; эмоциональная нестабильность	

Н8. Подавленность, депрессия			Расшифровка
	A	B	
Наличие депрессии, ее тяжесть и влияние на нормальную жизнедеятельность. Оценивается эмоциональная аффективность, внешний вид родителя и его жилища, уровень активности, восприятие собственного эмоционального состояния (со слов родителя) Примечание:	1	1	Депрессия отсутствует. Оптимистичное отношение к жизни
	1,5	1,5	
	2	2	Периоды легкой депрессии, беспричинной грусти. Не сказываются на нормальной жизнедеятельности и не отражаются на детях
	2,5	2,5	
	3	3	Частые периоды депрессии, но обходится без лечения. Иногда думал о самоубийстве. Постоянная усталость
	3,5	3,5	
	4	4	Глубокая депрессия, практически не дающая возможности вести нормальную жизнь. Недавно думал о самоубийстве. Попытки самоубийства либо самокалечения в прошлом
	4,5	4,5	
	5	5	Хроническая, длительная депрессия, лечится у психиатра, попытки самоубийства, принимает лекарства, в настоящий момент не в состоянии вести нормальную жизнь

Н9. Проявления агрессии и гнева			Расшифровка	
	А	В		
Проявление агрессии и гнева в настоящее время	1	1	Хорошо развита способность проявлять настойчивость. Практикует конструктивные способы “выпустить пар”	
	1,5	1,5		
	2	2	В целом приемлемые способы выражения агрессии (спорт, работа в саду, хобби, тренировки) и гнева (контролирует выражения, избегает нанесения физического вреда и эмоционального ущерба), иногда допускает колкость, хлопанье дверьми	
	2,5	2,5		
	ПРИМЕЧАНИЕ:	3	3	Пассивная агрессия и уход в себя; часто кричит на детей, нецензурно выражается при детях. Незначительное повреждение имущества (например, пинок в дверь ногой)
		3,5	3,5	
		4	4	Неразборчив в выражениях. Агрессивная речь в отношении детей, систематически допускает провокационные заявления и действия, прибегает к физическому насилию (толчки, дерганье за одежду или волосы, и т.п.) без нанесения физических травм, причинение заметного ущерба имуществу (например, пробитая кулаком дыра в стене)
4,5		4,5		
5		5	Склонен к насилию. Угрожает действием, способным нанести серьезную физическую травму, грозитя уйти из семьи. Проявляет жестокость, систематически прибегает к насилию в отношении окружающих и повреждает домашнее имущество; наносит телесные повреждения, требующие госпитализации	

Н10. Практичность, способность к решению проблем, устойчивость к трудностям			Расшифровка	
	А	В		
Способность предлагать возможные варианты действий и принимать обоснованные решения по вопросам, касающимися присмотра за ребенком, его воспитания, планирования денежных расходов, отношений с другими людьми; способность преодолевать стресс в обыденной жизни, осознание собственных сильных сторон и ограничений	1	1	Безупречный здравый смысл, способность определять возможные варианты действий, активный поиск решения проблем. Владеет разнообразными способами преодоления трудностей, осознает собственные недостатки и умеет их компенсировать; отличная интуиция	
	1,5	1,5		
	2	2	В целом хорошие навыки решения проблем и преодоления стресса; в целом способен предугадывать ситуацию и намечать возможные варианты действий, знает о собственных недостатках и ищет способы компенсировать их, имеет некоторое представление о собственном стиле решения проблем	
	2,5	2,5		
		3	3	С трудом обозначает возможные варианты действий, не всегда делает правильный выбор, не всегда осознает собственные слабые стороны, практически не имеет представление о собственном стиле решения проблем
		3,5	3,5	
		4	4	Безрассудные действия во многих второстепенных и одном важном вопросе (например, оставляет ребенка под присмотром друга-алкоголика), ограниченные представления о решении проблем и способах преодоления трудностей, не может просчитать ситуацию даже с посторонней помощью, не имеет представления о собственном стиле решения проблем
		4,5	4,5	
	5	5	Крайнее безрассудство. Неспособен определить возможные варианты действий, не в состоянии справиться со стрессом, не признает наличие у себя слабых сторон	

Н11. Баланс между собственными нуждами и потребностями ребенка <i>Способность установить оптимальный баланс между собственными нуждами и интересами ребенка</i>			Расшифровка
	А	В	
Примечание:	1	1	Поддерживает оптимальный баланс между собственными нуждами и потребностями ребенка
	1,5	1,5	
	2	2	Баланс иногда смещается в ту или иную сторону; супружеские отношения иногда приносятся в жертву ради удовлетворения потребностей детей и семьи. Потребности детей иногда уходят на второй план ради удовлетворения запросов родителей, но при этом без серьезного ущерба для ребенка
	2,5	2,5	
	3	3	Часто ставит на первый план собственные интересы, что имеет последствия для ребенка в эмоциональном плане, но не наносит ему физического вреда (например, мать торопит ребенка потому что спешит на свидание с другом, удерживает при себе ребенка чтобы не быть одной или для удовлетворения собственных эмоциональных потребностей
	3,5	3,5	
	4	4	Систематическое пренебрежение интересами ребенка ради собственных (например, оставление малолетнего ребенка под присмотром ребенка в возрасте 10 – 12 лет); непризнание особых потребностей ребенка в ущерб благополучию и безопасности ребенка; чрезмерное самопожертвование (“дети – моя жизнь”, “ради детей я готов на все”, “без них я никто”)
4,5	4,5		
5	5	Преследует собственные интересы в ущерб интересам ребенка, его эмоциональному и физическому здоровью и благополучию, причинение страданий ребенку	
Н12. Самооценка <i>Восприятие родителем самого себя</i>			Расшифровка
Примечание:	А	В	
	1	1	Позитивно отзывается о себе, удовлетворен собой
	1,5	1,5	
	2	2	Часто слишком самокритичен, но воспринимает позитивные отзывы
	2,5	2,5	
	3	3	Низкая самооценка, с трудом воспринимает позитивные отзывы
	3,5	3,5	
4	4	Постоянное самоуничижение. Не видит в себе ничего хорошего	
4,5	4,5		
5	5	Крайне низкая самооценка. Ненависть к себе	

МЕТОДЫ ОРГАНИЗАЦИИ СОБЕСЕДОВАНИЯ

СТРАТЕГИЯ	ЦЕЛЬ	ПРЕИМУЩЕСТВА	НЕДОСТАТКИ
Закрытые вопросы Зондирующие вопросы Общие вопросы	<ul style="list-style-type: none"> Собрать фактическую информацию на основе конкретной семьи Получить ответы на конкретные вопросы 	<ul style="list-style-type: none"> Можно получить значительное количество информации за короткое время 	<ul style="list-style-type: none"> Ограничивает возможные ответы членов семьи тем, к которым ведет социальный работник Может показаться угрожающим членам семьи; может подтолкнуть к уклончивости или лжи
Открытые вопросы	<ul style="list-style-type: none"> Собрать большое количество информации по самым различным вопросам Получить сведения о чувствах и понимании ситуации клиентом 	<ul style="list-style-type: none"> Работник может узнать информацию, о которой он мог не догадаться спросить Дает информацию для использования при оценке; помогает определить вопросы уровней процесса 	<ul style="list-style-type: none"> Занимает много времени Работнику может потребоваться пробираться через ненужную информ., чтобы понять важное Человек может использовать это для уклонения и избегания обсуждения важных тем
Вспомогательные ответы Активное слушание	<ul style="list-style-type: none"> Для общения и демонстрации интереса и участия социального работника Для установления положительных рабочих отношений 	<ul style="list-style-type: none"> Укрепляет доверие и говорит об интересе и желании работника выслушать и помочь Может побудить клиента к сотрудничеству Клиент может облегчить душу, поговорив 	<ul style="list-style-type: none"> Клиент в значительной степени контролирует направление беседы. Можно надеяться на небольшие изменения; поставить мало целей. Не всегда поощряет к действию
Разъяснение	<ul style="list-style-type: none"> Помочь взглянуть на собственное поведение и действия для облегчения изменений и участия в процессе Дать работнику возможность лучше понять динамику, потребности и проблемы семьи 	<ul style="list-style-type: none"> Помогает прийти в беседе на уровень выше Позволяет работнику сделать точную оценку причинных факторов, влияющих на проблемы семьи и ее сильные стороны Помогает семье увидеть себя со стороны 	<ul style="list-style-type: none"> Может быть угрожающим для членов семьи, которые не знают или не желают обсуждать вопросы, поднятые работником Может усилить сопротивление членов семьи

СТРАТЕГИЯ	ЦЕЛЬ	ПРЕИМУЩЕСТВА	НЕДОСТАТКИ
Резюмирование Переадресация	<ul style="list-style-type: none"> • Поддерживать беседу в русле темы • Помочь организовать полученные данные 	<ul style="list-style-type: none"> • Эффективное использование времени, так как обсуждение не уходит от темы • Помогает семье организовать обдумывание • Не позволяет засыпать семью мелкими подробностями • Дает членам семьи возможные решения, которые они ранее не рассматривали • Поощряет семью к новым решениям • Действия направлены на достижение цели 	<ul style="list-style-type: none"> • Те, кого перенаправляют, могут ощутить себя отрезанными, будто работник их не слушает • Чрезмерная переадресация работником может привести к быстрой усталости от темы и к утрате важной информации • Может не допустить семью к самостоятельному решению своих проблем • Если решение окажется неудачным, в этом могут обвинить работника
Предоставление выбора, совета или предложения	<ul style="list-style-type: none"> • Предложить ряд возможных решений проблем семьи • Направить членов семьи на выполнение положительных действий 	<ul style="list-style-type: none"> • Может вызвать быстрое действие и отклонение и сосредоточить внимание на важном 	<ul style="list-style-type: none"> • Нельзя использовать без хороших и поощряющих отношений • При неудаче может увеличить сопротивление
Конфронтация	<ul style="list-style-type: none"> • Заставить членов семьи признать проблемы, чувства или поведение, когда не сработали иные, менее резкие методы 	<ul style="list-style-type: none"> • Может помочь членам семьи понять свои возможности к сопротивлению 	<ul style="list-style-type: none"> • Может потребовать со стороны работника большой поддержки, требует много времени и сил



Представительство
Христианского детского фонда
в Республике Беларусь

220092, Республика Беларусь, г. Минск
пр-т Пушкина, 39, офис 16
тел./факс: (+375 17) 257 77 08, 257 77 09
E-mail: office@ccf-belarus.org
www.ccf-belarus.org